

 คู่มือการปฏิบัติงาน

โปรแกรมระบบติดตามและประเมินผล
แผนงาน/โครงการตามแผนปฏิบัติราชการ
ประจำปีของจังหวัดและกลุ่มจังหวัด

2561

PADME

Bureau of Provincial Administration Development & Promotion
Monitoring & Evaluation

สำนักพัฒนาและส่งเสริมการบริหารราชการจังหวัด
กลุ่มงานส่งเสริมการบริหารราชการจังหวัด

คำนำ

คู่มือการปฏิบัติงาน (Work Manual) การใช้ระบบติดตามประเมินผลการดำเนินงาน แผนงานโครงการตามแผนปฏิบัติราชการประจำปีของจังหวัดและกลุ่มจังหวัด ฉบับนี้เป็นส่วนหนึ่งของ กระบวนการบริหารจัดการภาครัฐ หมวดที่ ๖ ในประเด็นยุทธศาสตร์ที่ ๒ กระบวนการส่งเสริมการบริหารงานจังหวัด/กลุ่มจังหวัดแบบบูรณาการ โดยเป็นกระบวนการสนับสนุนที่สำคัญ เพื่อส่งเสริมและเพิ่ม ประสิทธิภาพการปฏิบัติงานในระดับพื้นที่ ซึ่งได้แสดงให้เห็นถึงความสำคัญของกระบวนการ ผลผลิตของ กระบวนการ ข้อกำหนดที่สำคัญของกระบวนการ ความท้าทายของกระบวนการ แนวทางการออกแบบ กระบวนการ (Flow Chart) กระบวนการดำเนินงาน และการติดตามและประเมินผลการปฏิบัติงานของ กระบวนการ มีคำอธิบายรายละเอียดตามขั้นตอนตั้งแต่จุดเริ่มต้นและสิ้นสุดของกระบวนการ เพื่อกำหนดเป็น มาตรฐานในการปฏิบัติงาน ให้ได้งานที่มีคุณภาพตามที่กำหนด

ผู้จัดทำหวังเป็นอย่างยิ่งว่านอกจากประโยชน์ของผู้ปฏิบัติงานโดยตรงแล้ว ยังจะเป็น ประโยชน์ต่อผู้มารับบริการเพื่อให้เกิดความรู้ความเข้าใจถึงความสำคัญ ขั้นตอน และรายละเอียดของ กระบวนการต่างๆ เป็นแนวทางหนึ่งในการประชาสัมพันธ์ และสร้างความเข้าใจในการภารกิจที่สำคัญของ สำนักพัฒนาส่งเสริมและการบริหารราชการจังหวัด คือ การส่งเสริมและสนับสนุนการบริหารราชการจังหวัด และกลุ่มจังหวัดให้เป็นไปอย่างมีประสิทธิภาพ

สำนักพัฒนาส่งเสริมและการบริหารราชการจังหวัด
สำนักงานปลัดกระทรวงมหาดไทย

สารบัญ

เรื่อง	หน้า
คำนำ	
ส่วนที่ ๑ ความสำคัญของกระบวนการ	๑ - ๕
ส่วนที่ ๒ กระบวนการดำเนินงาน	๖ - ๙
ส่วนที่ ๓ การติดตามและประเมินผลการปฏิบัติงานกระบวนการ	๙
ส่วนที่ ๔ ภาคผนวก	

เอกสารระเบียบปฏิบัติ/หนังสือสั่งการ
ภาพการดำเนินงานที่ผ่านมา

กระบวนการพัฒนาคุณภาพการบริหารจัดการภาครัฐ หมวดที่ ๖
ระดับความสำเร็จของการใช้งานระบบติดตามประเมินผลการดำเนินงานของจังหวัดและกลุ่มจังหวัด

.....

ส่วนที่หนึ่ง

๑. ความสำคัญของกระบวนการ

คณะรัฐมนตรีมีมติเมื่อวันที่ ๙ ธันวาคม ๒๕๕๗ เห็นชอบตามที่กระทรวงมหาดไทยเสนอเกี่ยวกับเรื่องการบูรณาการแผนงาน/โครงการในการขับเคลื่อนนโยบายและยุทธศาสตร์ในระดับพื้นที่จังหวัด (Area Based) เพื่อให้แผนงาน/โครงการที่ดำเนินการในระดับพื้นที่จังหวัดสามารถตอบสนองต่อปัญหาและความต้องการของประชาชนได้อย่างมีประสิทธิภาพ โดยมีแผนพัฒนาและแผนปฏิบัติการประจำปีของจังหวัดและกลุ่มจังหวัดเป็นเครื่องมือสำคัญในการดำเนินงาน ซึ่งแผนงาน/โครงการที่อยู่ในแผนฯ จะต้องมีความครอบคลุมทุกแหล่งงบประมาณ ทุกประเภทโครงการด้านการพัฒนาที่ดำเนินการในพื้นที่ การวางแผนฯ และดำเนินการตามแผนฯ ต้องเป็นไปอย่างมีประสิทธิภาพและสามารถตอบสนองความต้องการของประชาชนได้อย่างสูงสุดอันส่งผลให้เกิดการพัฒนาที่ยั่งยืนของประเทศอย่างแท้จริง

สำนักงานปลัดกระทรวงมหาดไทย โดยสำนักพัฒนาและส่งเสริมการบริหารราชการจังหวัด มีหน้าที่สำคัญ ในการส่งเสริมการบริหารราชการจังหวัดและกลุ่มจังหวัดแบบบูรณาการให้ปฏิบัติงานได้อย่างมีประสิทธิภาพสูงสุด โดยเฉพาะอย่างยิ่งในเรื่องการกำกับ ติดตาม และประเมินผลการดำเนินงานแผนงานและโครงการตามแผนปฏิบัติการประจำปีของจังหวัดและกลุ่มจังหวัด จึงได้พัฒนาโปรแกรมระบบติดตามประเมินผลแผนงาน/โครงการตามแผนปฏิบัติการประจำปีของจังหวัดและกลุ่มจังหวัด เพื่อใช้สำหรับบริหารจัดการแผนงาน/โครงการจากทุกแหล่งงบประมาณที่ดำเนินการในพื้นที่ สามารถใช้งานผ่านอินเทอร์เน็ตที่ www.padme.moi.go.th (PADME) โดยมีความมุ่งหวังว่าจะช่วยเสริมประสิทธิภาพการบริหารงานจังหวัดและกลุ่มจังหวัดแบบบูรณาการได้มากยิ่งขึ้น จึงอาจกล่าวได้ว่า “PADME” ไม่ได้เป็นเพียงแค่อุปกรณ์สำหรับรายงานผลการเบิกจ่าย งบประมาณ แต่เป็นเครื่องมือในการบริหารจัดการโครงการรวมถึงเป็นช่องทางในการประชาสัมพันธ์ผลงานของจังหวัดและกลุ่มจังหวัด เพื่อให้เกิดประโยชน์สุขกับประชาชนอย่างสมบูรณ์”

๒. หน่วยงานดำเนินการ คือ สำนักพัฒนาและส่งเสริมการบริหารราชการจังหวัดและมีหน่วยงานสนับสนุน ดังนี้

- ๒.๑ จังหวัด จำนวน ๗๖ จังหวัด
- ๒.๒ กลุ่มจังหวัด จำนวน ๑๘ กลุ่มจังหวัด
- ๒.๓ ส่วนราชการในพื้นที่

๓. ผลผลิตของกระบวนการ/มาตรฐานของผลผลิต และเป้าหมายและผลสัมฤทธิ์ของกระบวนการ

๓.๑ ผลผลิตของกระบวนการ

๑) จังหวัดและกลุ่มจังหวัด มีโปรแกรมระบบติดตามประเมินผลแผนงาน/โครงการตามแผนปฏิบัติการประจำปีของจังหวัดและกลุ่มจังหวัด เป็นเครื่องมือในการกำกับติดตามและประเมินผลความก้าวหน้าการดำเนินงานแผนงาน/โครงการจากทุกแหล่งงบประมาณที่ดำเนินการในพื้นที่ได้อย่างมีประสิทธิภาพและเกิดประโยชน์ต่อการวางแผนพัฒนาจังหวัดและกลุ่มจังหวัดได้อย่างมีประสิทธิภาพสูงสุด

๒) โปรแกรมระบบติดตามประเมินผลแผนงาน /โครงการตามแผนปฏิบัติราชการประจำปีของจังหวัดและกลุ่มจังหวัด (PADME) มีระบบการรายงานผลที่ใช้ในการบริหารจัดการ ติดตามความก้าวหน้าแผนงาน/โครงการ ดังนี้

(๒.๑) ระบบรายงานผล ๕ ระบบย่อย ประกอบด้วย

- ข้อมูลพื้นฐานของแผนงาน/โครงการ
- ผลการดำเนินโครงการ
- ผลการใช้จ่ายงบประมาณ
- ภาพถ่ายผลการดำเนินงาน
- ปัญหาข้อเสนอแนะการสั่งการของผู้บังคับบัญชา

(๒.๒) ระบบรายงานผลได้ ๓ ระดับ ประกอบด้วย

- ระดับกลุ่มจังหวัด/กลุ่มจังหวัด (Area Base)
- ระดับกระทรวง กรม (Function)
- ตามยุทธศาสตร์ (Agenda – Base)

(๒.๓) รายงานผลแผนงาน/โครงการจากแหล่งงบประมาณ ๕ แหล่งงบประมาณประกอบด้วย

- งบประมาณตามแผนปฏิบัติราชการจังหวัด
- งบประมาณตามแผนปฏิบัติราชการกลุ่มจังหวัด
- งบประมาณตามแผนปฏิบัติราชการประจำปีของกระทรวง กรม
- งบประมาณกลางของรัฐบาล
- งบประมาณอื่น ๆ (Local Economy)

(๒.๔) ระบบรายงานผลการประเมินส่วนราชการตามมาตรการปรับปรุงประสิทธิภาพประจำปีงบประมาณ พ.ศ. ๒๕๖๑ ตัวชี้วัดองค์ประกอบที่ ๕ : ศักยภาพในการดำเนินการของส่วนราชการตามแผนยุทธศาสตร์ชาติ ๒๐ ปี ของสำนักงาน ก.พ.ร.

๓.๒ มาตรฐานของผลผลิต

จังหวัดและกลุ่มจังหวัดสามารถบันทึกข้อมูลเข้าสู่ระบบรายงานผลการติดตามประเมินผลแผนงาน/โครงการตามแผนปฏิบัติราชการประจำปีของจังหวัดและกลุ่มจังหวัดได้อย่างถูกต้องครบถ้วน และกำกับ ติดตามความก้าวหน้าหน่วยงานในพื้นที่ให้ดำเนินการบันทึกข้อมูลรายงานผลเข้าสู่ระบบฯ ได้ถูกต้องครบถ้วน

๓.๓ เป้าหมายและผลสัมฤทธิ์ของกระบวนการ คือ

๑) เพิ่มประสิทธิภาพการปฏิบัติงานของจังหวัดและกลุ่มจังหวัดในด้านการติดตามและประเมินผล

๒) เพื่อให้จังหวัดและกลุ่มจังหวัดสามารถบริหารจัดการโครงการ กำกับ ติดตามผลการดำเนินโครงการได้ทุกโครงการ และใช้ในการประเมินผลโครงการทั้งในขั้นต้นก่อนดำเนินการ (IRR) และการประเมิน ผลสัมฤทธิ์หลังการดำเนินโครงการ

๓) ผู้บริหารทุกระดับ/กรม สามารถสั่งการและตรวจติดตามผลการดำเนินโครงการของจังหวัด/กลุ่มจังหวัด รวมถึงหน่วยงานในสังกัดที่อยู่ในพื้นที่ได้อย่างมีประสิทธิภาพ

๔) ผู้ตรวจราชการสำนักนายกรัฐมนตรี และ ผู้ตรวจราชการกระทรวงมหาดไทย สามารถนำข้อมูลเสนอต่อ ก.น.จ. ได้อย่างสะดวกตาม ม.๓๔ แห่ง พ.ร.ฎ.ว่าด้วยการบริหารงานจังหวัดและกลุ่มจังหวัดแบบบูรณาการ พ.ศ. ๒๕๕๑

๕) เป็นช่องทางเผยแพร่ประชาสัมพันธ์ผลงานของรัฐให้ประชาชนทราบผ่านทางระบบ Internet ซึ่งเป็นไปตามหลักการบริหารกิจการบ้านเมืองที่ดี ในเรื่องความโปร่งใส

๖) ส่วนราชการระดับนโยบายได้ทราบผลสัมฤทธิ์ของการพัฒนาในพื้นที่และใช้เป็นข้อมูลประกอบการตัดสินใจ/วางแผนการพัฒนายุทธศาสตร์การพัฒนาได้ตรงกับความต้องการในพื้นที่

๔. ผู้รับบริการ/ผู้มีส่วนได้ส่วนเสีย ประกอบด้วย ๑) จังหวัดและกลุ่มจังหวัด, ๒) หน่วยงานที่ตั้งอยู่ในพื้นที่ และ ๓) กระทรวง กรม และส่วนราชการต่าง ๆ เช่น สำนักงานปลัดสำนักนายกรัฐมนตรี สำนักงาน ก.พ.ร. และสำนักงบประมาณ

๕. ข้อกำหนดที่สำคัญของกระบวนการ

๕.๑ ความต้องการของผู้รับบริการ คือ สามารถบันทึกข้อมูลเข้าสู่โปรแกรมได้ง่าย สะดวก รวดเร็ว และมีผลสัมฤทธิ์โครงการใช้ประโยชน์ในการนำข้อมูลประกอบการวางแผนยุทธศาสตร์การพัฒนาในพื้นที่

๕.๒ ความต้องการของผู้มีส่วนได้เสีย ดังนี้

- ๑) โปรแกรมฯ ที่เป็นมาตรฐานรองรับการใช้งานของทุกภาคส่วน
- ๒) สามารถใช้งานได้ง่าย สะดวก ประหยัดและเพิ่มประสิทธิภาพการปฏิบัติงาน
- ๓) ลดภาระ/ความซ้ำซ้อนในการกรอกข้อมูล
- ๔) องค์กรความรู้ที่ถูกต้อง ชัดเจนในการใช้งานแต่ละระดับ
- ๕) สามารถปรับปรุงเปลี่ยนแปลงได้ตามสภาวะการณ์ปัจจุบัน

๕.๓ กฎหมาย

๑) พระราชกฤษฎีกาว่าด้วยการบริหารงานจังหวัดและกลุ่มจังหวัดแบบบูรณาการ พ.ศ. ๒๕๕๑

มาตรา ๑๑ “ก.บ.จ. มีอำนาจหน้าที่ ดังต่อไปนี้ (๖) กำกับ ให้คำแนะนำ ติดตามและประเมินผลการปฏิบัติตามแผนพัฒนาจังหวัดและแผนปฏิบัติราชการประจำปีของจังหวัด และรายงาน ก.น.จ.”

มาตรา ๑๓ “ก.บ.ก. มีอำนาจหน้าที่ ดังต่อไปนี้ (๕) กำกับ ให้คำแนะนำ ติดตามและประเมินผลการปฏิบัติตามแผนพัฒนากลุ่มจังหวัดและแผนปฏิบัติราชการประจำปีของกลุ่มจังหวัด และรายงาน ก.น.จ.” มาตรา ๓๑ “ให้จังหวัดรายงานสรุปผลการปฏิบัติงานและผลการใช้จ่ายงบประมาณที่แสดงถึงผลสำเร็จ รวมทั้งปัญหาอุปสรรคในการดำเนินงานตามแผนพัฒนาจังหวัดและแผนปฏิบัติราชการประจำปีของจังหวัดเสนอ ก.น.จ. เพื่อเสนอคณะรัฐมนตรี และให้จัดส่งสำเนาให้สำนักงบประมาณทราบภายในหกสิบวัน นับแต่วันสิ้นปีงบประมาณ

ในกรณีที่สำนักงบประมาณกำหนดให้จังหวัดจัดทำรายงานผลการใช้จ่ายงบประมาณตามแบบที่ผู้อำนวยการสำนักงบประมาณกำหนด เมื่อจังหวัดได้จัดส่งสำเนาให้สำนักงบประมาณตามวรรคหนึ่งแล้วให้ถือว่าจังหวัดได้จัดทำรายงานดังกล่าวแล้ว”

มาตรา ๓๔ เพื่อให้การบริหารงานจังหวัดและกลุ่มจังหวัดแบบบูรณาการสัมฤทธิ์ผลให้ ผู้ตรวจราชการสำนักนายกรัฐมนตรีและผู้ตรวจราชการกระทรวงมหาดไทย มีอำนาจหน้าที่เร่งรัด ติดตามและ

ประเมินผลการดำเนินการตามแผนพัฒนาจังหวัด แผนพัฒนากลุ่มจังหวัด แผนปฏิบัติราชการประจำปีของจังหวัดและกลุ่มจังหวัด รวมทั้งการบริหารงบประมาณจังหวัดและงบประมาณกลุ่มจังหวัด ให้ผู้ตรวจราชการ

สำนักนายกรัฐมนตรีและผู้ตรวจราชการกระทรวงมหาดไทยรายงานผลการติดตามและประเมินผลตามวรรคหนึ่งต่อ ก.น.จ. อย่างน้อยปีละสองครั้ง”

๒) พระราชกฤษฎีกาว่าด้วยหลักเกณฑ์และวิธีการบริหารกิจการบ้านเมืองที่ดี พ.ศ. ๒๕๔๖

มาตรา ๙ “การบริหารราชการเพื่อให้เกิดผลสัมฤทธิ์ต่อภารกิจของรัฐ ให้ส่วนราชการปฏิบัติดังต่อไปนี้... (๓) ส่วนราชการต้องจัดให้มีการติดตามและประเมินผลการปฏิบัติ ตามแผนปฏิบัติราชการตามหลักเกณฑ์และวิธีการที่ส่วนราชการกำหนดขึ้น ซึ่งต้องสอดคล้องกับมาตรฐานที่ ก.พ.ร. กำหนด”

๕.๔ ประสิทธิภาพของกระบวนการ

การดำเนินการตามกระบวนการจะทำให้ข้อมูลในระบบ PADME มีความครบถ้วนและทันสถานการณ์ใช้งาน รองรับการใช้งานได้ทุกภาคส่วนสามารถใช้ประโยชน์ร่วมกันได้อย่างมีประสิทธิภาพ

๕.๕ ความคุ้มค่าและการลดต้นทุน

๑) ประหยัดงบประมาณในการพัฒนาเครื่องมือลักษณะเดียวกัน ในเบื้องต้นได้ ไม่ต่ำกว่า ๑๕๐ ล้านบาท โดยคำนวณจากค่าใช้จ่ายในการพัฒนาโปรแกรมฯ ๑ โปรแกรมฯ ซึ่งมีขอบเขตการพัฒนาที่ใกล้เคียงกันใช้งบประมาณ จำนวน ๑.๕ - ๒ ล้านบาท หากต้องดำเนินการในทุกจังหวัด (๗๖ จังหวัด) จังหวัดละ ๑ โปรแกรมฯ ต้องใช้งบประมาณไม่ต่ำกว่า ๑๕๐ ล้านบาท

๒) หากทุกกระทรวง กรม มาใช้ระบบ PADME ซึ่งมีมาตรฐานสามารถรองรับการใช้งานสำหรับโครงการด้านการพัฒนาได้ทุกแหล่งงบประมาณ ก็สามารถประหยัดงบประมาณในเบื้องต้นได้อีกไม่ต่ำกว่า ๒๐๐ ล้านบาท

๓) ใช้ในการบริหารจัดการโครงการทั้งการกำกับ ติดตามผลการดำเนินโครงการได้ทุกโครงการ ประหยัดทั้งเวลา บุคลากร งบประมาณ

๔) ใช้ในการประเมินผลโครงการทั้งในขั้นตอนก่อนดำเนินการ (IRR) และการประเมินผลสัมฤทธิ์หลังการดำเนินโครงการ

๕) การกำกับ ติดตามผลการดำเนินโครงการอย่างมีประสิทธิภาพจะช่วยให้โครงการบรรลุวัตถุประสงค์ที่ตั้งไว้เกิดผลสัมฤทธิ์ตามเป้าหมายของแผนฯ อย่างสมบูรณ์

๖) จังหวัด/กลุ่มจังหวัดได้รับข้อมูลผลสัมฤทธิ์ของการพัฒนาที่ผ่านการสังเคราะห์อย่างมีคุณภาพสามารถนำไปประกอบการวางแผนพัฒนาในปีต่อไปเพื่อให้ตอบสนองตรงตามความต้องการของประชาชนได้อย่างแท้จริง

๗) ผู้บริหารทุกกระทรวง/กรม สามารถสั่งการและตรวจติดตามผลการดำเนินโครงการของจังหวัด/กลุ่มจังหวัด รวมถึงหน่วยงานในสังกัดที่อยู่ในพื้นที่ได้อย่างมีประสิทธิภาพ

๘) ผู้ตรวจราชการสำนักนายกรัฐมนตรีและผู้ตรวจราชการกระทรวงมหาดไทยนำข้อมูลเสนอต่อ ก.น.จ. ได้อย่างสะดวกตาม ม.๓๔ แห่ง พ.ร.ฎ.ว่าด้วยการบริหารงานจังหวัดและกลุ่มจังหวัดแบบบูรณาการ พ.ศ. ๒๕๕๑

๙) เป็นช่องทางเผยแพร่ประชาสัมพันธ์ผลงานของรัฐให้ประชาชนทราบผ่านทางระบบ Internet ซึ่งเป็นไปตามหลักการบริหารกิจการบ้านเมืองที่ดี (Good Governance)

๑๐) เป็นแหล่งเรียนรู้ในการศึกษาการเขียนโครงการจากตัวอย่างที่มีคุณภาพ

/๑๑) ส่วนราชการ....

๑๑) ส่วนราชการระดับนโยบายได้ทราบผลสัมฤทธิ์ของการพัฒนาในพื้นที่และใช้เป็นข้อมูลประกอบการตัดสินใจ/วางแผนการพัฒนายุทธศาสตร์ในพื้นที่ให้ตอบสนองต่อความต้องการของประชาชนและสร้างศักยภาพในการแข่งขันของประเทศได้อย่างสมบูรณ์

๖. ความท้าทาย (ความยาก) ของกระบวนการ (ตามพันธกิจ ปฏิบัติการ และทรัพยากรบุคคล)

จากการพัฒนาและส่งเสริมการใช้งานอย่างต่อเนื่องสามารถสรุปบทเรียนที่ได้จากการดำเนินงานประกอบด้วย

๑) ปัจจัยสำคัญในการพัฒนาโปรแกรมสำเร็จรูปคือ ต้องตอบสนองและตรงตามความต้องการของผู้ใช้งานสะดวกประหยัด ไม่เป็นภาระและช่วยเพิ่มประสิทธิภาพการทำงาน ในขณะที่เดียวกันก็ต้องสอดคล้องกับการใช้ประโยชน์ของหน่วยงานส่วนกลางด้วย

๒) การชี้ให้เห็นถึงประโยชน์ที่ทุกภาคส่วนได้รับอย่างครอบคลุมช่วยให้มีการใช้งานด้วยจิตสำนึกอย่างยั่งยืน

๓) องค์กรความรู้เป็นสิ่งสำคัญ การโยกย้าย/เปลี่ยนแปลงผู้รับผิดชอบของหน่วยงานส่งผลต่อการกรอกข้อมูลในโปรแกรมฯ เนื่องจากไม่มีการถ่ายทอดองค์ความรู้ระหว่างกัน

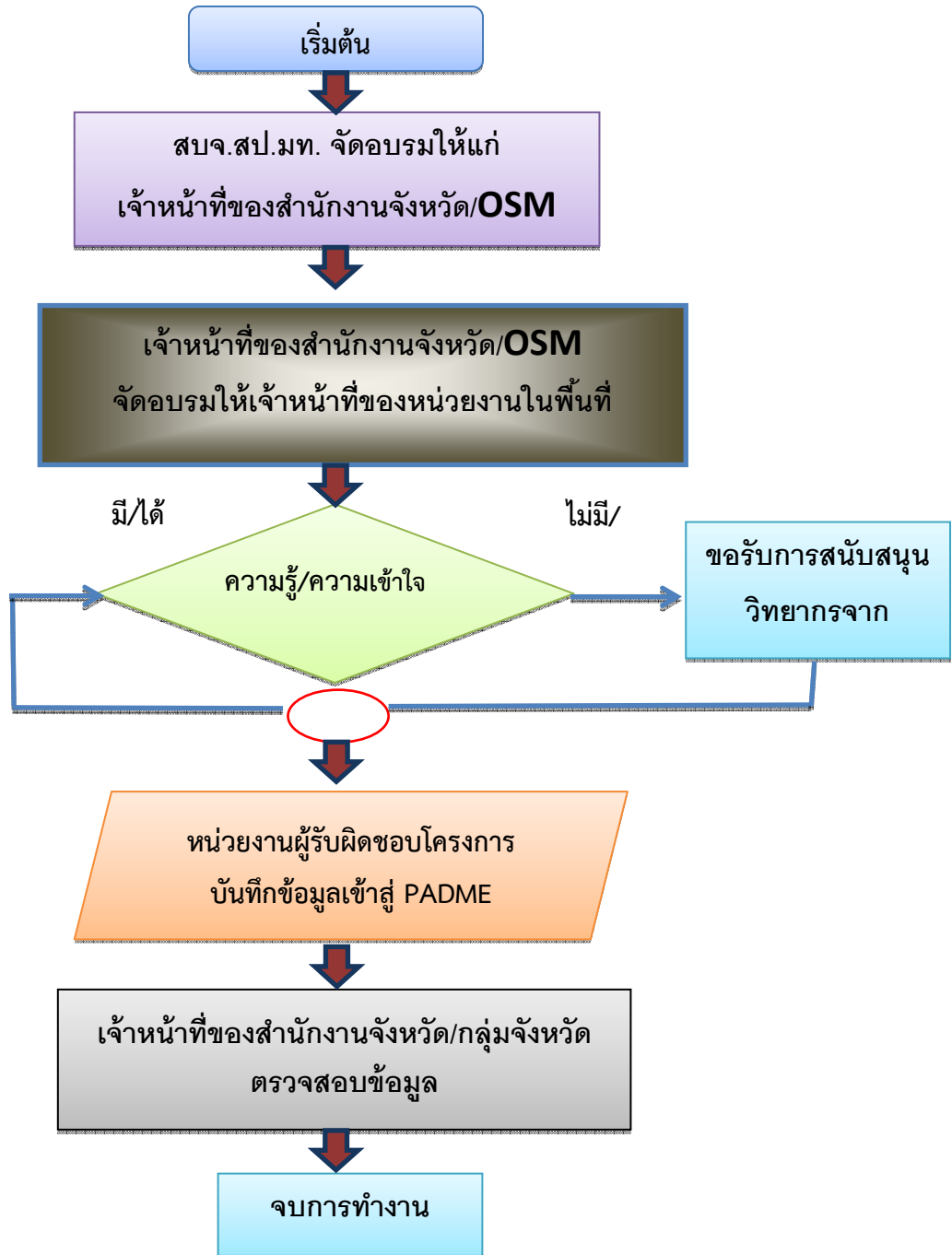
๔) การให้ความสำคัญของผู้บังคับบัญชาระดับสูง สามารถช่วยเพิ่มประสิทธิภาพการใช้งานโปรแกรมฯ ได้ดียิ่งขึ้น

๕) เจ้าหน้าที่ผู้ปฏิบัติส่วนใหญ่ยังยึดติดกับบ่าเหน็บรางวัลในการทำงานหรือต้องมีการบังคับที่มีผลผูกพันกับตำแหน่งหรือรางวัล ขาดจิตสำนึกที่จะทำเพื่อประโยชน์ส่วนรวมตามหน้าที่ เช่น ถ้างานที่รับผิดชอบไม่ได้กำหนดเป็นตัวชี้วัดตามคำรับรองการปฏิบัติราชการก็จะไม่ให้ความสำคัญที่จะดำเนินการเท่าที่ควร

ดังนั้น สิ่งที่ทำทลายที่สุดของกระบวนการ คือ การเสริมสร้างองค์ความรู้และปรับเปลี่ยนทัศนคติของบุคลากรผู้ใช้งานทุกระดับให้มีความรู้ ความเข้าใจและเล็งเห็นความสำคัญของการนำระบบเทคโนโลยีสารสนเทศมาใช้เพิ่มประสิทธิภาพการปฏิบัติหน้าที่ราชการ รวมทั้งการปลูกฝังให้มีจิตสำนึกในการสร้างผลสัมฤทธิ์ของงานเพื่อประโยชน์สุขของประชาชนและการพัฒนาที่ยั่งยืนของประเทศด้วยความภาคภูมิใจในเกียรติยศศักดิ์ศรีของการเป็นข้าราชการอย่างแท้จริง

ส่วนที่สอง กระบวนการดำเนินงาน

๑. กระบวนการดำเนินงาน (Flow Chart)



๒. คำอธิบาย SIPOC

กระบวนการดำเนินงาน ผัง SIPOC

Supplier (ผู้ส่งมอบหรือผู้ที่เกี่ยวข้อง)	Input (ปัจจัยนำเข้า)	Process (กระบวนการ/ขั้นตอนในการดำเนินงาน)	Output (สินค้า/บริการ)	Customer (ผู้รับบริการโดยตรง)
๑. มท. ๒. กรม. ๓. จังหวัด/ กลุ่มจังหวัด ๔. หน่วยงาน ในพื้นที่	๑. นโยบายของ มท. ๒. มติ กรม. เมื่อวันที่ ๙ ธ.ค.๕๗ การ ขับเคลื่อนนโยบายและ ยุทธศาสตร์ในระดับพื้นที่ จังหวัด (Area Based) ๓. แนวทางในการติดตาม ประเมินผลแผนงาน/ โครงการ ที่ดำเนินการในพื้นที่ ๔. ข้อมูลแผนงาน/ โครงการ ที่รับผิดชอบ ซึ่งเป็น รายละเอียด เกี่ยวกับข้อมูลแผนงาน/ โครงการและผลการ ดำเนินงานที่ดำเนินการ ในพื้นที่จาก ๕ แหล่ง งบประมาณ ๔.๑ งบประมาณ จังหวัด ๔.๒ งบประมาณกลุ่ม จังหวัด ๔.๓ งบประมาณ กระทรวง กรม ๔.๔ งบประมาณกลาง ๔.๕ งบประมาณอื่นๆ	๑. สบจ.สป. อบรมขยาย ผลการใช้งานให้ สนจ./ OSM ๒. สนจ./OSM ขยายผล ให้กับหน่วยงานในพื้นที่ ๓. หน่วยงานในพื้นที่ บันทึกข้อมูลโครงการ/ งบประมาณเข้าสู่ระบบ ๔. สนจ./OSM ตรวจสอบ ความถูกต้องของการ นำเข้าข้อมูล ๕. สนจ./OSM นำข้อมูล โครงการต่างๆ เข้าที่ ประชุมจังหวัด/ ก.บ.ก./ ก.บ.จ. เพื่อใช้ในการ ติดตามความก้าวหน้าของ งานและการเบิกจ่าย งบประมาณ รวมทั้งนำ ข้อมูลมาประกอบการ วางแผนฯ ในปีต่อไป ๖. สบจ.สป. มท. ประชาสัมพันธ์แก่ หน่วยงานส่วนกลางอื่น ๆ และมีการใช้ประโยชน์ ร่วมกัน	๑. โครงการ/ งบประมาณตาม แผนปฏิบัติราชการ ประจำปีของจังหวัด และกลุ่มจังหวัด ๒. โครงการ/ งบประมาณจาก แหล่งอื่น ๆ	๑. หน่วยงานที่ตั้ง อยู่ในพื้นที่ ๒. จังหวัด/ กลุ่มจังหวัด ๓. ผู้ตรวจราชการ ในส่วนกลาง ๔. ส่วนราชการ ระดับนโยบายของ ประเทศ

คำอธิบาย SIPOC

๑. สบจ.สป. อบรมขยายผลการใช้งานให้ สำนักงานจังหวัดและกลุ่มจังหวัดและหน่วยงานต่าง ๆ มีหน้าที่กรอกข้อมูล ดังนี้

Layer	ผู้กรอกข้อมูล	รายละเอียดข้อมูล
๑	ส่วนกลาง (สบจ.สป.มท.)	นโยบายรัฐบาล ยุทธศาสตร์ประเทศ ยุทธศาสตร์อาเซียน เป้าหมายการเบิกจ่ายรายไตรมาส งบประมาณที่จังหวัดได้รับจัดสรรจาก ก.น.จ. รวมทั้งระเบียบ/กฎหมายที่เกี่ยวข้อง
๒	กลุ่มจังหวัด (OSM)	วิสัยทัศน์ Positioning ประเด็นยุทธศาสตร์ เป้าประสงค์ กลยุทธ์ ข้อมูลเบื้องต้นของโครงการที่หน่วยงานอื่นใช้บ้าง กลุ่มจังหวัดดำเนินการ รายงานโครงการที่ OSM รับผิดชอบดำเนินการเอง
๓	จังหวัด (สำนักงานจังหวัด)	วิสัยทัศน์ Positioning ประเด็นยุทธศาสตร์ เป้าประสงค์ กลยุทธ์ ข้อมูลเบื้องต้นของโครงการที่หน่วยงานอื่นใช้บ้าง จังหวัดดำเนินการ รายงานโครงการที่ สนจ. รับผิดชอบดำเนินการเอง
๔	ส่วนราชการที่เป็นหน่วยดำเนินการ	รายละเอียดโครงการที่หน่วยงานรับผิดชอบ ผลการดำเนินโครงการ ผลการเบิกจ่ายงบประมาณ รูปภาพพร้อมคำบรรยาย ปัญหา ข้อเสนอแนะ ข้อชี้แจงกรณีมีการสั่งการจากผู้บังคับบัญชา

๒. สำนักงานจังหวัด/กลุ่มจังหวัดชี้แจงแนวทางการกรอกข้อมูลให้กับหน่วยงานในพื้นที่ ดังนี้

- ๒.๑ แผนงาน/โครงการ
- ๒.๒ รายละเอียด
- ๒.๓ การเบิกจ่ายงบประมาณ
- ๒.๔ ความก้าวหน้า/ผลการดำเนินการ
- ๒.๕ เอกสาร/รูปภาพ
- ๒.๖ ปัญหา ข้อเสนอแนะ ข้อสั่งการ
- ๒.๗ ผลการตรวจสอบข้อมูล
- ๒.๘ เหลือจ่าย/ยกเลิก

๓. รายละเอียดขั้นตอนกระบวนการแต่ละขั้นตอน

- ๓.๑ เป้าหมายผลผลิตขั้นตอน : จังหวัด/กลุ่มจังหวัดที่ใช้งาน PADME
- ๓.๒ วิธีการปฏิบัติงาน

- ๑) สบจ.สป. อบรมขยายผลการใช้งานให้ สนจ./OSM
- ๒) สำนักงานจังหวัด/กลุ่มจังหวัดอบรมขยายผลให้กับหน่วยงานในพื้นที่
- ๓) หน่วยงานในพื้นที่บันทึกข้อมูลโครงการ/งบประมาณเข้าสู่ระบบ
- ๔) สำนักงานจังหวัด/กลุ่มจังหวัดตรวจสอบความถูกต้องของการนำเข้าสู่ข้อมูล
- ๕) สำนักงานจังหวัด/กลุ่มจังหวัดนำเข้าสู่ประชุมจังหวัด/ก.บ.ก./ก.บ.จ. เพื่อใช้ในการกำกับ

ติดตามความก้าวหน้าของการดำเนินงานและการเบิกจ่ายงบประมาณ รวมทั้งนำข้อมูลมาประกอบการวางแผนฯ ในปีต่อไป

- ๖) สบจ.สป. มท. ประชาสัมพันธ์แก่หน่วยงานส่วนกลางอื่น ๆ ใช้ประโยชน์ร่วมกัน

๓.๓ วัสดุอุปกรณ์เทคโนโลยี : PADME เป็น Web Application สามารถใช้งานผ่านระบบ Internet ได้ทุกที่ทุกเวลาทั้งจากเครื่อง PC Notebook Laptop Smart Phone Tablet และรองรับทุก Web Browser นอกจากนี้ยังพัฒนาเป็น Application รองรับทั้ง IOS และ Android อีกด้วย

๓.๔ ข้อกำหนดที่สำคัญ : กรอบการดำเนินการแต่ละขั้นตอน

๓.๕ ตัวชี้วัดขั้นตอน : ระดับความสำเร็จของขั้นตอนตามกระบวนการที่สามารถดำเนินการแล้วเสร็จ

๓.๖ ข้อพึงระวังในการดำเนินงาน :

๑) องค์กรต้องชัดเจน ถูกต้องและมีการถ่ายทอดเมื่อมีการเปลี่ยนแปลงผู้รับผิดชอบ

๒) ต้องมีการปรับปรุงข้อมูลสม่ำเสมอเพื่อให้ PADME สามารถใช้ในการบริหารจัดการ

โครงการได้อย่างมีประสิทธิภาพ

ส่วนที่สาม การติดตามและประเมินผลการปฏิบัติงานตามกระบวนการ

๔.๑ แนวทางการปรับปรุงกระบวนการเพื่อให้การดำเนินการและการให้บริการดีขึ้น

๑) มีการจัดอบรมการใช้งาน PADME และสนับสนุนวิทยากรอย่างต่อเนื่อง เนื่องจากมีการโยกย้าย/เปลี่ยนแปลงเจ้าหน้าที่ผู้รับผิดชอบบ่อย ทำให้การถ่ายทอดองค์ความรู้ระหว่างกันขาดความต่อเนื่อง

๒) เพื่อเป็นการกระตุ้นให้เจ้าหน้าที่บันทึกข้อมูลอย่างสม่ำเสมอ สนจ./OSM ควรนำข้อมูลเข้าที่ประชุมจังหวัด/ก.บ.ก./ก.บ.จ. เพื่อใช้ในการติดตามความก้าวหน้าของงานอย่างต่อเนื่อง

๓) สนจ.สป.มท. จะทำการตรวจสอบผลการดำเนินการเป็นประจำทุกเดือนและถือเป็นส่วนหนึ่งของระบบงานตามมาตรการปรับปรุงประสิทธิภาพการปฏิบัติราชการของผู้ว่าราชการจังหวัด ตามคำสั่ง คสช. ที่ ๕/๒๕๕๙ ลงวันที่ ๑ กุมภาพันธ์ ๒๕๕๙

๔) ปัจจุบันหน่วยงานส่วนกลาง เช่น สำนักงบประมาณ กรมบัญชีกลาง สำนักงาน ก.พ.ร. สำนักนายกรัฐมนตรี รวมถึง อ.ค.ต.ป. กลุ่มจังหวัดใช้งาน PADME ร่วมกับ มท. ซึ่งจะนำไปสู่การประชาสัมพันธ์ ให้ทุกกระทรวง/กรม มาใช้ระบบเดียวกัน

๕) ควรกำหนดเป็นตัวชี้วัดการปฏิบัติราชการของจังหวัด/กลุ่มจังหวัด/หน่วยงาน

๖) ควรบูรณาการทุกภาคส่วนได้ใช้ระบบ PADME ในการติดตามงบประมาณในพื้นที่ เพื่อเป็นการลดภาระของจังหวัด/หน่วยงาน และใช้ประโยชน์ร่วมกันให้เกิดประสิทธิผลต่อการปฏิบัติงานราชการ

๔.๒ การเผยแพร่และนำกระบวนการที่ได้รับการปรับปรุงไปสู่การปฏิบัติ ในปีงบประมาณ พ.ศ. ๒๕๖๑ ดำเนินการแล้ว ดังนี้

๑) จัดอบรมเชิงปฏิบัติการหลักสูตร “การใช้งานโปรแกรมระบบติดตามประเมินผลแผนงานและโครงการตามแผนปฏิบัติราชการประจำปีของจังหวัดและกลุ่มจังหวัด ประจำปีงบประมาณ พ.ศ. ๒๕๖๑ จำนวน ๑ ครั้ง โดยมีกลุ่มเป้าหมาย เจ้าหน้าที่ผู้รับผิดชอบของจังหวัดและกลุ่มจังหวัดและผู้ที่เกี่ยวข้อง รวม ๒๒๐ คน

๒) สนับสนุนวิทยากรที่มีความเชี่ยวชาญของ สนจ.สป. ให้กับจังหวัด/กลุ่มจังหวัดที่จัดอบรมขยายผลการใช้งานโปรแกรมฯ ให้แก่เจ้าหน้าที่ของหน่วยงานในพื้นที่ จำนวน ๖ ครั้ง (ตุลาคม ๒๕๖๐ – พฤษภาคม ๒๕๖๑) ประกอบด้วย จังหวัดลำพูน จังหวัดแม่ฮ่องสอน จังหวัดมุกดาหาร จังหวัดสมุทรสาคร จังหวัดหนองบัวลำภู และจังหวัดนครปฐม

ภาคผนวก

ภาคผนวก ก

เอกสารระเบียบปฏิบัติ หนังสือสั่งการ

ภาคผนวก ข

ภาพการดำเนินงานที่ผ่านมา

ภาคผนวก ข