

กระบวนการสนับสนุน  
การจัดทำแผนพัฒนาจังหวัด/กลุ่มจังหวัด  
และแผนปฏิบัติการประจำปี  
ของจังหวัด/กลุ่มจังหวัด



กลุ่มงานประสานยุทธศาสตร์การพัฒนาพื้นที่  
สำนักพัฒนาและส่งเสริมการบริหารราชการจังหวัด  
สำนักงานปลัดกระทรวงมหาดไทย







# คำนำ

สำนักพัฒนาและส่งเสริมการบริหารราชการจังหวัด สำนักงานปลัดกระทรวงมหาดไทยได้จัดทำ คู่มือ“กระบวนการสนับสนุนการจัดทำแผนพัฒนาจังหวัดกลุ่มจังหวัด และแผนปฏิบัติราชการประจำปีของจังหวัด /กลุ่มจังหวัด ” เพื่อเป็นแนวทางปฏิบัติให้กับบุคลากรที่เกี่ยวข้องในการสนับสนุนการจัดทำแผนฯ ของจังหวัดและกลุ่มจังหวัด โดยมีเนื้อหาเกี่ยวกับที่มาและความสำคัญของแผนพัฒนาจังหวัด และกลุ่มจังหวัด แผนปฏิบัติราชการประจำปีของจังหวัดและกลุ่มจังหวัด การวิเคราะห์ กระบวนการ ด้วย SIPOC Model และการติดตามประเมินผลการปฏิบัติงานการสนับสนุนการจัดทำแผนพัฒนาจังหวัดและกลุ่มจังหวัด

กลุ่มงานประสานยุทธศาสตร์การพัฒนาพื้นที่  
สำนักพัฒนาและส่งเสริมการบริหารราชการจังหวัด  
สำนักงานปลัดกระทรวงมหาดไทย



# สารบัญ

	หน้า
๑. แผนและทิศทางการพัฒนาจังหวัดและกลุ่มจังหวัด	๑
๑.๑ ที่มาและความสำคัญของแผนพัฒนาจังหวัดและกลุ่มจังหวัด	๑
๑.๒ การบริหารงานจังหวัดและกลุ่มจังหวัดแบบบูรณาการ	๒
๑.๓ นโยบาย หลักเกณฑ์ และวิธีการจัดทำแผนพัฒนาจังหวัด และกลุ่มจังหวัด พ.ศ. ๒๕๖๑ – ๒๕๖๔	๘
๑. นโยบายการจัดทำแผนพัฒนาจังหวัด และแผนพัฒนากลุ่มจังหวัด	๘
๒. หลักเกณฑ์และวิธีการจัดทำแผนพัฒนาจังหวัด แผนพัฒนา กลุ่มจังหวัด	๑๐
๑.๔ หลักเกณฑ์การจัดทำแผนปฏิบัติราชการประจำปีของจังหวัด และ แผนปฏิบัติราชการประจำปีของกลุ่มจังหวัด ประจำปีงบประมาณ พ.ศ. ๒๕๖๒	๑๖
๑. หลักเกณฑ์การจัดทำแผนปฏิบัติราชการประจำปีของจังหวัด และแผนปฏิบัติราชการประจำปีของกลุ่มจังหวัดประจำปี งบประมาณ พ.ศ.๒๕๖๒	๑๖
๒. แนวทางการกำหนดกรอบการจัดสรรงบประมาณจังหวัดและ กลุ่มจังหวัด ประจำปีงบประมาณ พ.ศ. ๒๕๖๒	๒๐
๒. หน่วยดำเนินงาน	๒๓
๓. ผลผลิต มาตรฐาน เป้าหมายและผลสัมฤทธิ์ของการสนับสนุน การจัดทำแผนพัฒนาจังหวัดและกลุ่มจังหวัด	๒๓
๔. ผู้รับบริการ/ผู้มีส่วนได้ส่วนเสีย	๒๕
๕. ข้อกำหนดที่สำคัญของกระบวนการ	๒๕
๖. ความท้าทายของกระบวนการ	๒๖
๗. แนวทางในการออกแบบกระบวนการ (Flow Chart)	๒๖
๘. ประสิทธิภาพและประสิทธิผลในการดำเนินงานตามกระบวนการที่ผ่านมา	๒๖
๙. กระบวนการดำเนินงาน	๒๗





๑๐. การดำเนินการของสำนักพัฒนาและส่งเสริมการบริหารราชการจังหวัด	๓๐
๑๑. การติดตามและประเมินผลการปฏิบัติงานตามกระบวนการสนับสนุน การจัดทำแผนพัฒนาจังหวัดและกลุ่มจังหวัด	๓๒
เอกสารอ้างอิง	๓๓
ภาคผนวก	๓๕
ระเบียบสำนักนายกรัฐมนตรีว่าด้วยการบริหารงานเชิงพื้นที่	๓๗
แบบบูรณาการ พ.ศ. ๒๕๖๐	
ประกาศคณะกรรมการนโยบายการบริหารงานจังหวัดและกลุ่มจังหวัด แบบบูรณาการ เรื่อง การจัดตั้งกลุ่มจังหวัดและกำหนดจังหวัดที่เป็น ศูนย์ปฏิบัติการของกลุ่มจังหวัด (ฉบับที่ ๓)	๔๕
ลงวันที่ ๑๖ พฤศจิกายน ๒๕๖๐	
อัตลักษณ์ที่โดดเด่นของภาค (Unique Positioning)	๕๑



## ๑. แผนและทิศทางการพัฒนาจังหวัดและกลุ่มจังหวัด

### ๑.๑ ที่มาและความสำคัญของแผนพัฒนาจังหวัดและกลุ่มจังหวัด

แผนพัฒนาจังหวัดและกลุ่มจังหวัดเป็นเครื่องมือสำคัญในการนำนโยบายรัฐบาล แผนการบริหารราชการแผ่นดิน ยุทธศาสตร์ชาติ แผนพัฒนา เศรษฐกิจและสังคมแห่งชาติ ตลอดจนทิศทางการพัฒนาประเทศไปสู่การปฏิบัติให้สอดคล้องกับศักยภาพ ปัญหา และความต้องการของประชาชนในพื้นที่ ส่วนแผนปฏิบัติราชการประจำปีของจังหวัดและแผนปฏิบัติราชการประจำปีของกลุ่มจังหวัดเป็นแผนที่แปลงแผนพัฒนาจังหวัดและแผนพัฒนากลุ่มจังหวัดไปสู่การปฏิบัติโดยระบุถึงโครงการต่างๆ ที่จำเป็นต้องดำเนินการในจังหวัด และกลุ่มจังหวัด ในแต่ละปีงบประมาณ เพื่อให้เป็นไปตามวัตถุประสงค์และทิศทางการพัฒนาของจังหวัดและกลุ่มจังหวัด

ระเบียบและกฎหมายที่เกี่ยวข้องกับการจัดทำแผนพัฒนาจังหวัดและกลุ่มจังหวัด มีดังต่อไปนี้

#### (๑) รัฐธรรมนูญแห่งราชอาณาจักรไทย พ.ศ. ๒๕๕๐

มาตรา ๗๘ กำหนดให้รัฐจัดระบบการบริหารราชการส่วนกลาง ส่วนภูมิภาค และส่วนท้องถิ่น ให้มีขอบเขตอำนาจหน้าที่ และความรับผิดชอบที่ชัดเจนเหมาะสมแก่การพัฒนาประเทศ และสนับสนุนให้จังหวัดมีแผนและงบประมาณเพื่อพัฒนาจังหวัด เพื่อประโยชน์ของประชาชนในพื้นที่

มาตรา ๘๗ กำหนดให้รัฐต้องดำเนินการตามแนวนโยบายด้านการมีส่วนร่วมของประชาชน โดยส่งเสริมให้ประชาชนมีส่วนร่วมในการกำหนดนโยบาย และวางแผนพัฒนาเศรษฐกิจและสังคมทั้งในระดับชาติและระดับท้องถิ่น

#### (๒) พระราชบัญญัติระเบียบบริหารราชการแผ่นดิน พ.ศ. ๒๕๓๔ แก้ไขเพิ่มเติม (ฉบับที่ ๗) พ.ศ. ๒๕๕๐

มาตรา ๕๒ วรรคสาม เพื่อประโยชน์ในการบริหารงานแบบบูรณาการ ในจังหวัดหรือกลุ่มจังหวัด ให้จังหวัดหรือกลุ่มจังหวัดยื่นคำขอจัดตั้งงบประมาณได้ ทั้งนี้ ตามหลักเกณฑ์วิธีการและเงื่อนไขที่กำหนดในพระราชกฤษฎีกา ในกรณีนี้ ให้ถือว่าจังหวัดหรือกลุ่มจังหวัดเป็นส่วนราชการตามกฎหมาย ว่าด้วยวิธีการงบประมาณ

มาตรา ๕๓/๑ และ มาตรา ๕๓/๒ ให้จังหวัดจัดทำแผนพัฒนาจังหวัดให้สอดคล้องกับแนวทางการพัฒนาเศรษฐกิจและสังคมในระดับชาติ/ความต้องการของ

ประชาชนในท้องถิ่น โดยให้ผู้ว่าราชการจังหวัดประชุมหารือร่วมกับหัวหน้าส่วนราชการ ผู้บริหารองค์กรปกครองท้องถิ่น รวมทั้งภาคประชาสังคม/ผู้แทนภาคเอกชน ทั้งนี้ การสรรหาให้เป็นไปตามที่พระราชกฤษฎีกากำหนด

### (๓) พระราชกฤษฎีกาว่าด้วยการบริหารงานจังหวัดและกลุ่มจังหวัด

แบบบูรณาการ พ.ศ.๒๕๕๑ กำหนดให้คณะกรรมการนโยบายการบริหารงาน จังหวัดและกลุ่มจังหวัดแบบบูรณาการ (ก.น.จ.) ทำหน้าที่กำหนด กรอบนโยบายและ วางระบบในการบริหารงานจังหวัดและกลุ่มจังหวัด กำหนดนโยบาย หลักเกณฑ์และ วิธีการในการจัดทำ รวมทั้งพิจารณาถ่วงดุลและให้ความเห็นชอบ แผนพัฒนา แผนปฏิบัติราชการประจำปีของจังหวัดและกลุ่มจังหวัด การจัดทำและบริหาร งบประมาณจังหวัดและงบประมาณกลุ่มจังหวัด มีเจตนารมณ์ คือ

- ต้องการเน้นการพัฒนากระบวนการบริหารพัฒนาที่ยืดหยุ่นที่ เพื่อลดความ เหลื่อมล้ำ ในการพัฒนาของแต่ละพื้นที่ ให้มีลักษณะใกล้เคียงกันมากขึ้น และ ตอบสนองความต้องการของประชาชนในพื้นที่

- เป็นเรื่องของระบบการบริหารจัดการตามหลักการบริหารจัดการกาณวใหม่ เป็นการสร้างความสัมพันธ์ในแนวตั้งระหว่างการบริหารราชการส่วนกลาง ส่วนภูมิภาค และส่วนท้องถิ่น รวมทั้งความสัมพันธ์ในแนวนอนระหว่างภาครัฐ กับภาคเอกชน และภาคประชาสังคม เพื่อบูรณาการการทำงานร่วมกัน

### ๑.๒ การบริหารงานจังหวัดและกลุ่มจังหวัดแบบบูรณาการ

นโยบายการบริหารงานจังหวัดและกลุ่มจังหวัดแบบบูรณาการกำหนดให้

(๑) จังหวัดและกลุ่มจังหวัด มีอำนาจในการบริหารงาน วินิจฉัย อนุญาต อนุมัติ สั่งการ เพื่อแก้ไขปัญหาและบริการประชาชนได้มากขึ้น

(๒) บูรณาการและประสานเชื่อมโยงการทำงานระหว่างภาคส่วนต่างๆ

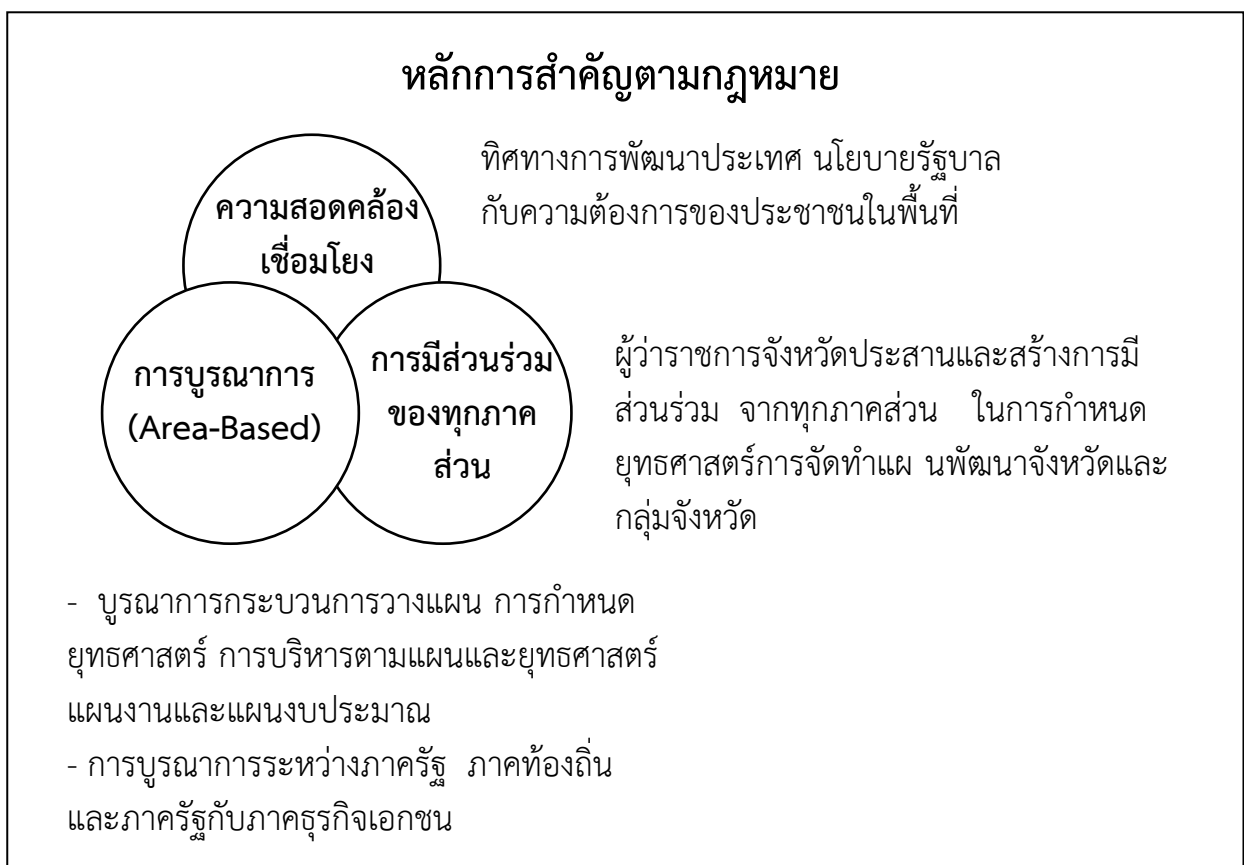
(๓) สนับสนุน ส่งเสริมให้จังหวัดและกลุ่มจังหวัดสามารถจัดทำ แผน ยุทธศาสตร์การพัฒนาจังหวัดและกลุ่มจังหวัด แผนงาน/โครงการ และการจัดทำคำ ของบประมาณจังหวัดและกลุ่มจังหวัด

ระบบการบริหารงานของจังหวัดแบบบูรณาการนั้น กำหนดให้จังหวัด บูรณาการทุกภาคส่วนในพื้นที่ในการจัดทำแผนพัฒนาจังหวัด แผนปฏิบัติราชการ ประจำปี โดยยึดหลัก “ร่วมคิด ร่วมทำ ร่วมแก้ไขปัญหา และร่วมรับผิดชอบ ” “การบริหาร แบบเครือข่าย ” และ “การบูรณาการทรัพยากร ” รวมทั้งให้จังหวัด

ริเริ่มเพื่อแก้ไขปัญหาและพัฒนาพื้นที่ นำปัญหาและความต้องการของประชาชน มากำหนดเป็นแนวทางริเริ่ม เพื่อแก้ไขปัญหาและพัฒนาพื้นที่ให้สอดคล้องกับ ศักยภาพ โดยมุ่งเน้นไปที่การพัฒนาแบบองค์รวมที่ครอบคลุมทุกมิติ

สำหรับแนวคิดเกี่ยวกับระบบการบริหารงานกลุ่มจังหวัดแบบบูรณาการ โดยมุ่งที่จะริเริ่ม เพื่อแก้ไขปัญหาและพัฒนาพื้นที่ (Area Based Approach) โดยนำความต้องการของประชาชนมากำหนดเป็นแนวทางริเริ่ม มุ่งเน้นไปที่กา รพัฒนาเศรษฐกิจและสังคมเพื่อเพิ่มขีดความสามารถและประสิทธิภาพ ต่อการ พัฒนาและแก้ไขปัญหารวมทั้งการเสริมสร้างขีดความสามารถในการแข่งขันของ จังหวัดและกลุ่มจังหวัด

การบริหารงานจังหวัดและกลุ่มจังหวัดแบบบูรณาการมีหลักการสำคัญ ตามกฎหมายที่มุ่งเน้นความสอดคล้องเชื่อมโยงตั้งแต่เนนโยบายระดับชาติไปจนถึง ความต้องการของประชาชน การมีส่วนร่วมของทุกภาคส่วน และการบูรณาการ เชิงพื้นที่ (Area-Based) ตามภาพที่ ๑



ภาพที่ ๑ การบริหารงานจังหวัดและกลุ่มจังหวัดแบบบูรณาการ

เพื่อให้การบริหารงานจังหวัดและกลุ่มจังหวัดแบบ บวรณาการเป็นไปอย่างมีประสิทธิภาพ จึงได้กำหนดให้มีกลไกการบริหารงานจังหวัดและกลุ่มจังหวัดแบบบวรณาการ ดังนี้

## (๑) กลไกระดับชาติ

### (๑.๑) คณะกรรมการบริหารงานจังหวัดแบบบวรณาการ (ก.บ.ภ.)

ตามระเบียบสำนักนายกรัฐมนตรีว่าด้วยการบริหารงานเชิงพื้นที่แบบบวรณาการ พ.ศ. ๒๕๖๐ คณะกรรมการบริหารงานจังหวัดแบบบวรณาการ (ก.บ.ภ.) มีนายกรัฐมนตรีเป็นประธาน และเลขาธิการคณะกรรมการพัฒนาการเศรษฐกิจและสังคมแห่งชาติเป็นกรรมการและเลขานุการ มีอำนาจหน้าที่ ดังนี้

๑. กำหนดกรอบนโยบายและการวางระบบในการบริหารงานภาคกลุ่มจังหวัดและจังหวัดแบบบวรณาการ เพื่อให้สามารถบริหารงาน แก้ไขปัญหา และพัฒนาได้อย่างมีประสิทธิภาพและตอบสนองความต้องการของประชาชนให้ได้รับประโยชน์สูงสุด

๒. กำหนดนโยบาย หลักเกณฑ์ และวิธีการในการจัดทำแผนพัฒนาจังหวัด แผนพัฒนากลุ่มจังหวัด แผนพัฒนาภาค แผนปฏิบัติการประจำปีของจังหวัด แผนปฏิบัติการประจำปีของกลุ่มจังหวัด การจัดทำและบริหารงบประมาณจังหวัด งบประมาณกลุ่มจังหวัด และงบประมาณของส่วนราชการ ที่จะดำเนินการตามแผนพัฒนาภาค

๓. บวรณาการแผนของส่วนราชการและแผนพัฒนาระดับพื้นที่ เพื่อให้การขับเคลื่อนแผนในพื้นที่ของกระทรวง กรม สอดคล้องกับศักยภาพหรือประเด็นปัญหาในพื้นที่และเชื่อมโยงให้สอดคล้องกับยุทธศาสตร์ชาติ แผนพัฒนาเศรษฐกิจและสังคมแห่งชาติ และนโยบายรัฐบาล

๔. ให้ความเห็นชอบแผนพัฒนาจังหวัด แผนพัฒนากลุ่มจังหวัด แผนพัฒนาภาค แผนปฏิบัติการประจำปีของจังหวัด แผนปฏิบัติการประจำปีของกลุ่มจังหวัด ค่าของงบประมาณของจังหวัด กลุ่มจังหวัด และงบประมาณของส่วนราชการที่จะดำเนินการตามแผนพัฒนาภาค ตามกฎหมายว่าด้วยวิธีการงบประมาณ แล้วเสนอคณะรัฐมนตรีเพื่อทราบ

## **(๑.๒) คณะกรรมการนโยบายการบริหารงานจังหวัดและกลุ่มจังหวัดแบบบูรณาการ (ก.น.จ.)**

คณะกรรมการนโยบายการบริหารงานจังหวัดและกลุ่มจังหวัดแบบบูรณาการ (ก.น.จ.) ตามพระราชกฤษฎีกาว่าด้วยการบริหารงานจังหวัดและกลุ่มจังหวัดแบบบูรณาการ พ.ศ. ๒๕๕๑ มีนายกรัฐมนตรีเป็นประธาน และเลขาธิการคณะกรรมการพัฒนาระบบราชการ (ก.พ.ร.) เป็นกรรมการและเลขานุการ มีอำนาจหน้าที่ในการกำหนดกรอบแนวนโยบายและวางระบบในการบริหารงานจังหวัดและกลุ่มจังหวัดแบบบูรณาการ

ในการบริหาร เชิงพื้นที่แบบบูรณาการตามระเบียบสำนักนายกรัฐมนตรีว่าด้วยการบริหารงานเชิงพื้นที่แบบบูรณาการ พ.ศ. ๒๕๖๐ คณะอนุกรรมการบูรณาการนโยบายพัฒนาภาค (อ.ก.บ.ภ. ภาค) จะจัดส่งผลการพิจารณากลับกรองแผนพัฒนาจังหวัดและกลุ่มจังหวัด และแผนปฏิบัติราชการประจำปีของจังหวัดและกลุ่มจังหวัด เสนอต่อ ก.น.จ. เพื่อพิจารณานำเสนอ ก.บ.ภ. ให้ความเห็นชอบต่อไป

### **(๒) กลไกระดับกลุ่มจังหวัด**

คณะกรรมการบริหารงานกลุ่มจังหวัดแบบบูรณาการ (ก.บ.ภ.) มีหัวหน้ากลุ่มจังหวัดเป็นประธาน และข้าราชการในสังกัดกระทรวงมหาดไทยที่ปลัดกระทรวงมหาดไทยแต่งตั้ง เป็นกรรมการและเลขานุการ มีอำนาจหน้าที่ ดังนี้

๑. วางแนวทางปฏิบัติและอำนวยความสะดวกให้การบริหารงานแบบบูรณาการในกลุ่มจังหวัดเป็นไปตามหลักการนโยบายและระบบตามที่ ก.น.จ. กำหนด

๒. จัดทำแผนพัฒนากลุ่มจังหวัดเสนอต่อที่ประชุมตามมาตรา ๑๙ เพื่อรับฟังความคิดเห็น

๓. ส่งเสริมประสานความร่วมมือการพัฒนาระหว่างภาครัฐ ภาคประชาสังคม และภาคธุรกิจเอกชนและสภาองค์กรชุมชนตำบล และแก้ไขปัญหาภายในกลุ่มจังหวัดและระหว่างกลุ่มจังหวัด

๔. วิเคราะห์ บูรณาการและให้ความเห็นชอบรายละเอียดการปฏิบัติตามแผนปฏิบัติราชการประจำปีของกลุ่มจังหวัดและคำของบประมาณกลุ่มจังหวัดก่อนนำเสนอ อ.ก.บ.ภ. ภาค ต่อไป

### (๓) กลไกระดับจังหวัด

คณะกรรมการบริหารงานจังหวัดแบบบูรณาการ (ก.บ.จ.) มีผู้ว่าราชการจังหวัดเป็นประธาน และหัวหน้าสำนักงานจังหวัดเป็นกรรมการและเลขานุการ มีอำนาจหน้าที่ ดังนี้

๑. วางแนวทางปฏิบัติและอำนวยความสะดวกให้การบริหารงานแบบบูรณาการในจังหวัดเป็นไปตามหลักการ นโยบาย และระบบตามที่ ก.บ.จ. กำหนด

๒. จัดทำแผนพัฒนาจังหวัดเสนอต่อที่ประชุมตามมาตรา ๑๙ เพื่อรับฟังความคิดเห็น

๓. ส่งเสริม ประสานความร่วมมือการพัฒนาระหว่างภาครัฐ ภาคประชาสังคม และภาคธุรกิจเอกชน เพื่อสร้างบรรยากาศให้เอื้ออำนวยต่อการลงทุน และชักชวนภาคธุรกิจเอกชนมาลงทุนในจังหวัด

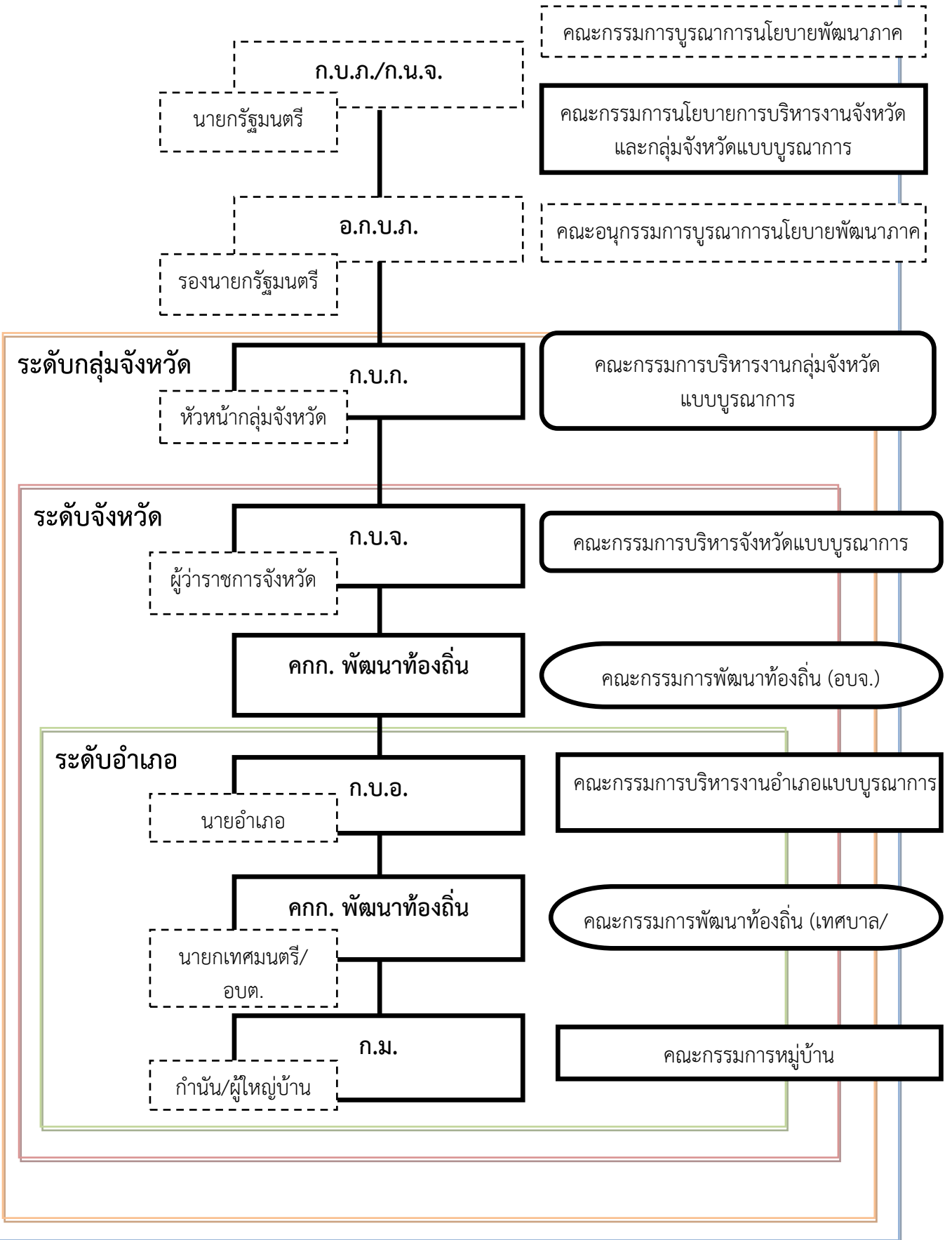
๔. จัดทำบันทึกความเข้าใจกับฝ่ายต่างๆ ที่เกี่ยวข้องกับการพัฒนาที่ให้ความร่วมมือและสนับสนุนการดำเนินการตามแผนพัฒนาจังหวัดและแผนปฏิบัติราชการประจำปีของจังหวัด

๕. วิเคราะห์ บูรณาการ และให้ความเห็นชอบรายละเอียดการปฏิบัติตามแผนปฏิบัติราชการประจำปี และคำของบประมาณจังหวัด ก่อนนำเสนอ ก.บ.จ.

กลไกการบริหารงานจังหวัด /กลุ่มจังหวัดแบบบูรณาการ และภาคสามารถสรุปได้ ตามภาพที่ ๒



ระดับชาติ



ภาพที่ ๒ กลไกการบริหารงานจังหวัดกลุ่มจังหวัดแบบบูรณาการ และภาค

### **๑.๓ นโยบาย หลักเกณฑ์ และวิธีการจัดทำแผนพัฒนาจังหวัดและ กลุ่มจังหวัด (พ.ศ. ๒๕๖๑ - ๒๕๖๔ )**

(มติคณะกรรมการบูรณาการนโยบายพัฒนาภาค (ก.บ.ภ.) ครั้งที่  
๑/๒๕๖๐ เมื่อวันที่ ๑๕ ธันวาคม พ.ศ. ๒๕๖๐)

ระเบียบสำนักนายกรัฐมนตรีว่าด้วยการบริหารงานเชิงพื้นที่แบบบูรณาการ  
พ.ศ. ๒๕๖๐ ข้อ ๕ (๑) และ (๒) กำหนดให้คณะกรรมการบูรณาการนโยบายพัฒนาภาค  
(ก.บ.ภ.) มีอำนาจหน้าที่กำหนดกรอบนโยบายและวางระบบในการบริหารงานภาค  
กำหนดนโยบายหลักเกณฑ์และวิธีการในการจัดทำแผนพัฒนาจังหวัด แผนพัฒนา  
กลุ่มจังหวัด และแผนพัฒนาภาค ให้สอดคล้องกับแผนระดับชาติและนโยบาย  
รัฐบาล

ซึ่งคณะกรรมการบูรณาการนโยบายพัฒนาภาค (ก.บ.ภ.) ในการประชุม  
เมื่อวันที่ ๑๕ ธันวาคม พ.ศ. ๒๕๖๐ มีมติเห็นชอบนโยบาย หลักเกณฑ์ และวิธีการ  
จัดทำแผนพัฒนาจังหวัด แผนพัฒนากลุ่มจังหวัด แผนพัฒนาภาค พ.ศ. ๒๕๖๐ -  
๒๕๖๔ โดยมีรายละเอียด ดังนี้

#### **นโยบาย หลักเกณฑ์ และวิธีการจัดทำแผนพัฒนาจังหวัดและแผนพัฒนา กลุ่มจังหวัด พ.ศ.๒๕๖๑ - ๒๕๖๔**

ให้จังหวัดและกลุ่มจังหวัด ดำเนินการจัดทำแผนพัฒนาจังหวัด  
แผนพัฒนากลุ่มจังหวัด พ.ศ. ๒๕๖๑ - ๒๕๖๔ และ อ.ก.บ.ภ. ดำเนินการจัดทำ  
แผนพัฒนาภาค พ.ศ. ๒๕๖๐ - ๒๕๖๔ เพื่อให้แผนทันสถานการณ์ และใช้เป็นกรอบ  
และทิศทางในการจัดทำแผนปฏิบัติการประจำปีของจังหวัด/กลุ่มจังหวัด  
ประจำปีงบประมาณ พ.ศ. ๒๕๖๒ และแผนปฏิบัติการประจำปีของภาค โดยมี  
นโยบาย หลักเกณฑ์ และวิธีการจัดทำแผนพัฒนาจังหวัด แผนพัฒนากลุ่มจังหวัด  
และแผนพัฒนาภาค ดังนี้

#### **๑. นโยบายการจัดทำแผนพัฒนาจังหวัดและแผนพัฒนากลุ่มจังหวัด**

ยึดยุทธศาสตร์ชาติระยะ ๒๐ ปี แผนพัฒนาเศรษฐกิจและสังคม แห่งชาติ  
ฉบับที่ ๑๒ นโยบายรัฐบาล แผนบริหารราชการแผ่นดิน รวมทั้งแผนรายสาขาเฉพาะ  
ด้านต่างๆ ที่ผ่านการเห็นชอบจาก ค.ร.ม. แล้ว และข้อสั่งการของนายกรัฐมนตรี

๑.๑ ให้ความสำคัญกับแผนพัฒนาภาค เพื่อเป็นแผนชี้้นำการพัฒนา  
ในภาพรวมของพื้นที่ เพื่อให้เกิดการพัฒนาที่สอดคล้องเชื่อมโยงกันในทุกพื้นที่

และเพิ่มขีดความสามารถในการแข่งขัน อันจะก่อให้เกิดประโยชน์ต่อประชาชน ได้อย่างทั่วถึง

๑.๒ การจัดทำแผนพัฒนากลุ่มจังหวัดและจังหวัด ให้ใช้กระบวนการ ประชาคมแบบมีส่วนร่วมของทุกภาคส่วนหรือการจัดเวทีระดมความคิดเห็น ของประชาชนเพื่อให้ได้มาซึ่งปัญหา และความต้องการจากประชาชนในพื้นที่ รวมทั้งให้มีการประสานแผนในระดับพื้นที่ โดยการรวบรวมและจัดลำดับ ความสำคัญของปัญหาและความต้องการของประชาชนในพื้นที่ รวมทั้งให้มีการ ประสานแผนในระดับพื้นที่ โดยการรวบรวมและจัดลำดับความสำคัญของปัญหา และความต้องการของประชาชนในพื้นที่ ผ่านกลไกการจัดทำแผนพัฒนาหมู่บ้าน แผนพัฒนาท้องถิ่นและแผนความต้องการของอำเภอ เพื่อให้แผนมีความเชื่อมโยง สอดคล้องกันในทุกระดับเป็นแผนเดียวกัน (One Plan)

๑.๓ การขับเคลื่อนประเด็นการพัฒนา มุ่งเน้นการทำงานแบบเครือข่าย ร่วมกันทุกภาคส่วนทั้งส่วนราชการ (ส่วนกลาง ส่วนภูมิภาค และส่วนท้องถิ่น) ภาคเอกชน ภาคประชาสังคมหรือภาครัฐ และชุมชน เพื่อร่วมกันวางยุทธศาสตร์ การพัฒนาให้เหมาะสมกับโอกาสและศักยภาพของภาค กลุ่มจังหวัด และจังหวัด รวมทั้งร่วมมือกันในการสนับสนุนการขับเคลื่อนประเด็นการพัฒนาที่สำคัญ ของภาค กลุ่มจังหวัด และจังหวัด สู่การปฏิบัติอย่างสัมฤทธิ์ผล

๑.๔ การเสนอแผนพัฒนาภาค แผนพัฒนากลุ่มจังหวัด และแผนพัฒนา จังหวัด ให้เสนอในช่วงปีแรกของแผน สำหรับการทบทวนหรือปรับปรุงแผนพัฒนา ภาค แผนพัฒนากลุ่มจังหวัด และแผนพัฒนาจังหวัด ให้ดำเนินการเฉพาะเมื่อมีการ เปลี่ยนแปลงสถานการณ์อย่างมีนัยสำคัญที่มีผลต่อการบรรลุเป้าหมายของการ พัฒนาภาค กลุ่มจังหวัด และจังหวัด เพื่อให้แผนทันสถานการณ์ และยืดหยุ่นต่อ การเปลี่ยนแปลงมากขึ้น โดยไม่จำเป็นต้องปรับปรุงแผนทุกปี

## ๒. หลักเกณฑ์และวิธีการจัดทำแผนพัฒนาจังหวัด และแผนพัฒนา กลุ่มจังหวัด

### ๒.๑ ขอบเขต

๑) **แผนพัฒนาจังหวัด** เป็นแผนที่มีความครอบคลุมทุกมิติ การพัฒนา มุ่งตอบสนองความต้องการและแก้ไขปัญหาที่สำคัญของจังหวัดและ ขับเคลื่อนประเด็นการพัฒนาจังหวัดที่สอดคล้องกับยุทธศาสตร์ชาติ แผนระดับชาตินโยบายรัฐบาล และแผนพัฒนาภาค ตามศักยภาพและโอกาสของจังหวัด

๒) **แผนพัฒนากลุ่มจังหวัด** เป็นแผนที่เป็น การขับเคลื่อนประเด็น พัฒนาที่สอดคล้องกับทิศทางการพัฒนาภาค หรือความต้องการแก้ไขปัญหาที่เป็น ประเด็นร่วมในพื้นที่ และต้องมีขอบเขตการดำเนินการหรือได้รับผลประโยชน์ มากกว่า ๑ จังหวัด

### ๒.๒ องค์ประกอบของแผนพัฒนาจังหวัดและกลุ่มจังหวัด

#### ๑) ข้อมูลเพื่อการพัฒนา

➤ **สภาพทั่วไปและสถานการณ์พัฒนาจังหวัด/กลุ่มจังหวัด**  
ครอบคลุมข้อมูลที่สำคัญของจังหวัด ทั้งข้อมูลเชิงปริมาณและเชิงคุณภาพ โดยต้อง เป็นข้อมูลปัจจุบันและเป็นอนุกรมอย่างน้อย ๓ ปี พร้อมกับวิเคราะห์และ เปรียบเทียบข้อมูลที่สำคัญ เพื่อสะท้อนภาพการเปลี่ยนแปลงที่สำคัญของจังหวัด และกลุ่มจังหวัด พร้อมเหตุผลประกอบและข้อมูลสนับสนุนอื่นๆ ที่แสดงให้เห็น ศักยภาพหรือระดับความรุนแรงของปัญหา ประกอบด้วย

- **ด้านกายภาพ** ประกอบด้วย ที่ตั้ง ขนาดพื้นที่ ลักษณะภูมิประเทศ การใช้ประโยชน์ที่ดิน โครงสร้างพื้นฐาน (การคมนาคมขนส่ง ทางบก ทางน้ำ ทางอากาศ ไฟฟ้า ประปา อินเทอร์เน็ต และแผนพัฒนาโครงสร้าง พื้นฐานที่สำคัญ) และข้อมูลสนับสนุนอื่นๆ ที่มีผลต่อการพัฒนาจังหวัดและ กลุ่มจังหวัด

- **ด้านเศรษฐกิจ** ประกอบด้วยข้อมูลหลักที่แสดง ภาพรวมของเศรษฐกิจ และสาขาเศรษฐกิจหลักที่สำคัญของจังหวัดและกลุ่มจังหวัด การค้าชายชายแดน การท่องเที่ยว และเศรษฐกิจระดับครัวเรือน (รายได้และหนี้สิน

เฉลี่ยต่อครัวเรือน) โดยมีข้อมูลสนับสนุนที่เพียงพอ รวมทั้งมีการวิเคราะห์เปรียบเทียบเพื่อสะท้อนภาพการเปลี่ยนแปลงที่สำคัญของจังหวัดละกลุ่มจังหวัด พร้อมเหตุผลประกอบและข้อมูลสนับสนุนอื่นๆที่แสดงให้เห็นศักยภาพหรือระดับความรุนแรงของปัญหา

- **ด้านสังคมและความมั่นคง** ประกอบด้วยข้อมูลด้านสังคม ที่สำคัญของจังหวัดและกลุ่มจังหวัด เช่น ประชากร แรงงาน การศึกษา สาธารณสุข ความยากจน อาชญากรรม ปัญหายาเสพติด เป็นต้น โดยมีข้อมูลสนับสนุนที่เพียงพอ รวมทั้งมีการวิเคราะห์และเปรียบเทียบเพื่อสะท้อนภาพการเปลี่ยนแปลงที่สำคัญของจังหวัดและกลุ่มจังหวัด พร้อมเหตุผลประกอบและข้อมูลสนับสนุนอื่นๆที่แสดงให้เห็นศักยภาพหรือระดับความรุนแรงของปัญหา

### ➤ **ประเด็นปัญหาและความต้องการเชิงพื้นที่**

- **นำเสนอวิธีการหรือกระบวนการในการเก็บรวบรวมปัญหาและความต้องการของประชาชนในพื้นที่ โดยต้องผ่านกระบวนการมีส่วนร่วมของภาคีการพัฒนาในจังหวัดและกลุ่มจังหวัด และต้องมีการประสานแผนระดับต่างๆ ในพื้นที่ เพื่อให้แผนมีความเชื่อมโยงสอดคล้องกันในทุกระดับเป็นแผนเดียวกัน (One Plan)**

- **นำเสนอปัญหาและความต้องการของประชาชนในพื้นที่โดยจัดเรียงลำดับความสำคัญไม่เกิน ๑๐ อันดับ และระบุกลุ่มเป้าหมายและพื้นที่ให้ชัดเจน**

### ➤ **ผลการพัฒนาและแก้ไขปัญหาจังหวัดและกลุ่มจังหวัดในช่วงที่ผ่านมา** (ตามแนวทางการพัฒนาจังหวัดและกลุ่มจังหวัด) **นำเสนอให้เห็นผลการดำเนินการตามแผนว่าประสบผลสำเร็จมากน้อยเพียงใด บรรลุเป้าหมายรวมและเป้าหมายของแนวทางการพัฒนาแต่ละแนวทางที่กำหนดไว้ได้มากน้อยเพียงใด และบรรลุผลตามตัวชี้วัดที่กำหนดไว้หรือไม่ หากไม่สามารถบรรลุตามเป้าหมายหรือตัวชี้วัดที่กำหนดไว้ให้แสดงเหตุผลประกอบ พร้อมทั้งให้ระบุเหตุผลสนับสนุน หากเห็นสมควรดำเนินการต่อ หรือยุติการดำเนินการ**

## **๒) ประเด็นการพัฒนา**

### ➤ **บทวิเคราะห์** ใช้เครื่องมือการวิเคราะห์ตามหลักวิชาการวางแผน (สามารถเลือกใช้เครื่องมือได้ตามความถนัด) เพื่อแสดงให้เห็นถึงโอกาส

ศักยภาพ ปัญหา และอุปสรรคของจังหวัดและกลุ่มจังหวัด มีการวิเคราะห์ความเชื่อมโยงเป้าหมายการพัฒนาตามหลัก Logical framework โดยจะต้องมีความสอดคล้องกับข้อมูลเพื่อการพัฒนา และผลการวิเคราะห์ศักยภาพและประเด็นปัญหาในด้านต่างๆ เพื่อนำไปสู่การกำหนดประเด็นการพัฒนา

➤ **เป้าหมายการพัฒนาจังหวัดและกลุ่มจังหวัด (ในช่วงระยะเวลาของแผน)** แสดงสถานภาพที่จังหวัดและกลุ่มจังหวัดต้องการจะเป็นหรือบรรลุถึงในอนาคตอย่างชัดเจน สอดคล้องกับโอกาส ศักยภาพ ปัญหา และอุปสรรคที่เป็นลักษณะเฉพาะของจังหวัดและกลุ่มจังหวัด

➤ **ตัวชี้วัดความสำเร็จตามเป้าหมายการพัฒนาจังหวัดและกลุ่มจังหวัด** ตัวชี้วัดจะต้องมีความชัดเจนสอดคล้องเชื่อมโยงกับเป้าหมายการพัฒนา ระยะ ๕ ปี (หรือ ๔ ปี กรณีแผนพัฒนาจังหวัดและกลุ่มจังหวัด พ.ศ. ๒๕๖๑ - ๒๕๖๔) มีจำนวนตัวชี้วัดที่เหมาะสมและสามารถวัดได้ในเชิงปริมาณหรือคุณภาพ สำหรับค่าเป้าหมายจะต้องมีความสอดคล้องกับค่าฐาน (ข้อมูลในช่วงที่ผ่านมา และต้องระบุค่าฐานอย่างเหมาะสม ชัดเจน มีแหล่งที่มา และเป็นปัจจุบัน) หรือค่า Benchmark และแสดงถึงความก้าวหน้าอย่างเหมาะสมและเป็นไปได้ในแต่ละปี

➤ **ประเด็นการพัฒนาของจังหวัดและกลุ่มจังหวัด** กำหนดประเด็นการพัฒนาของจังหวัดและกลุ่มจังหวัดที่สอดคล้องกับประเด็นการพัฒนาสำคัญระดับชาติ (Agenda) ทิศทางการพัฒนาภาค รวมทั้งศักยภาพ โอกาส ปัญหา และความต้องการของพื้นที่ (Area) สอดคล้องกับผลที่ได้จากบทวิเคราะห์ และจัดลำดับความสำคัญของประเด็นการพัฒนา ประกอบด้วย

- **วัตถุประสงค์** (ของแต่ละประเด็นการพัฒนา)
- **เป้าหมายและตัวชี้วัด** (ของแต่ละประเด็นการพัฒนา) ตัวชี้วัดจะต้องมีความชัดเจนสอดคล้องกับเป้าหมายการพัฒนาระยะ ๕ ปี มีจำนวนตัวชี้วัดที่เหมาะสมและสามารถวัดได้ในเชิงปริมาณหรือคุณภาพ สำหรับค่าเป้าหมายจะต้องมีความสอดคล้องกับค่าฐาน (ข้อมูลในช่วงที่ผ่านมาและต้องระบุค่าฐานอย่างเหมาะสม ชัดเจน มีแหล่งที่มา และเป็นปัจจุบัน) หรือค่า Benchmark และแสดงถึงความก้าวหน้าอย่างเหมาะสมและเป็นไปได้ในแต่ละปี

- **แนวทางการพัฒนา** แต่ละประเด็นการพัฒนา ที่เพียงพอที่จะขับเคลื่อนการพัฒนาให้ประสบผลสำเร็จตามเป้าหมายที่กำหนดไว้

และสอดคล้องกับประเด็นการพัฒนาสำคัญระดับชาติ (Agenda) ทิศทางการพัฒนาภาค รวมทั้งศักยภาพ โอกาส ปัญหา และความต้องการของพื้นที่ (Area)

● **แผนงานโครงการอย่างย่อ ( Project Idea)**

เป็นแผนงาน (ชุดโครงการ) สำคัญที่ขับเคลื่อนแนวทางการพัฒนาจังหวัดและกลุ่มจังหวัด เพียงพอที่จะทำให้บรรลุเป้าหมายการพัฒนาตามที่กำหนดไว้ได้ ประกอบด้วย แผนงาน (ชุดโครงการ) และโครงการ

**(๑) แผนงาน (ชุดโครงการ)** จะต้องมีส่วนสอดคล้องกับประเด็นการพัฒนาสำคัญระดับชาติ ( Agenda) ทิศทางการพัฒนาภาค รวมทั้งศักยภาพ โอกาส ปัญหา และความต้องการของพื้นที่ (Area) ประกอบด้วย

- ชื่อแผนงาน
- ประเด็นการพัฒนาของจังหวัดและกลุ่มจังหวัด (อยู่ในประเด็นใดของประเด็นการพัฒนาจังหวัดและกลุ่มจังหวัด)
- แนวคิด/หลักการเหตุผล
- วัตถุประสงค์ของแผนงาน
- เป้าหมายของแผนงาน (Outcome)
- ตัวชี้วัดและค่าเป้าหมายของแผนงาน สามารถวัดความสำเร็จตามเป้าหมายของแผนงานได้
- ขอบเขตการดำเนินงาน ที่แสดงความเชื่อมโยงของโครงการต่างๆในลักษณะ (Value Chain)
- พื้นที่เป้าหมาย
- งบประมาณ

**(๒) โครงการ** มีโครงการที่มีความสำคัญภายใต้แผนงานครบถ้วนตลอดระยะเวลาของแผน ประกอบด้วย

- ชื่อโครงการ
- ความสำคัญของโครงการ
- วัตถุประสงค์ของโครงการ
- พื้นที่เป้าหมาย
- กิจกรรมหลัก
- หน่วยงานดำเนินการ



- ระยะเวลาในการดำเนินงาน
- งบประมาณ
- ผลผลิต (Output)
- ผลที่คาดว่าจะได้รับ (Outcome)

### ๒.๓ องค์ประกอบของแผนพัฒนาภาค

๑) ข้อมูลสำคัญของภาค และการวิเคราะห์สถานการณ์เฉพาะข้อมูล และสถานการณ์สำคัญที่มีผลต่อการพัฒนาภาค และเกี่ยวข้องกับประเด็น การพัฒนาหลัก พร้อมทั้งวิเคราะห์ข้อมูลเชิงเปรียบเทียบ อาทิ ข้อมูลสภาพทั่วไป ประชากรและสังคม โครงข่ายคมนาคมขนส่งและการบริการสาธารณสุข สภาพ เศรษฐกิจและรายได้ เป็นต้น โดยวิเคราะห์ร่วมกับบริบทการเปลี่ยนแปลงสภาพ ภูมิอากาศและภัยธรรมชาติความก้าวหน้าทางเทคโนโลยี ความมั่นคงภายในและ ระหว่างประเทศ เป็นต้น

๒) สภาพแวดล้อมของภาค เพื่อประเมินศักยภาพของภาค จากสภาวะแวดล้อมภายในและผลกระทบที่มีต่อศักยภาพของภาคจากสภาวะ แวดล้อมภายนอก

๓) ปัญหาประเด็นท้าทาย เป็นประเด็นการเปลี่ยนแปลง แรงกดดัน หรือความเสี่ยงสำคัญที่จะเกิดขึ้นที่จะส่งผลอย่างชัดเจนต่อการพัฒนาภาค

๔) แนวคิดและทิศทางการพัฒนาภาค ประกอบด้วย

➤ **แนวคิดและทิศทางการพัฒนาภาค** เป็นกรอบแนวคิดของ การพัฒนาภาค ให้เหมาะสมกับศักยภาพและประเด็นท้าทายของพื้นที่ ยึดเป้าหมายการพัฒนาที่สอดคล้องกับยุทธศาสตร์ชาติ และแผนพัฒนาเศรษฐกิจ และสังคมแห่งชาติ เพื่อแก้ไขปัญหาหรือส่งเสริมศักยภาพของพื้นที่ โดยอาศัยปัจจัย สนับสนุนต่างๆ ภายในภาค และที่เชื่อมโยงกับพื้นที่เศรษฐกิจหลักของประเทศ รวมถึงการใช้ประโยชน์จากข้อตกลงกับประเทศเพื่อนบ้าน เพื่อสร้างความสมดุล ของการพัฒนาและบรรลุตามเป้าหมายการพัฒนาภาคที่กำหนดไว้

➤ **เป้าหมายเชิงยุทธศาสตร์** เป็นจุดมุ่งหมายหลักของการ พัฒนาภาคในระยะ ๕ ปีที่ต้องบรรลุ



➤ **วัตถุประสงค์** เป็นเป้าหมายหรือผลลัพธ์ที่มีความเฉพาะเจาะจงที่ต้องการให้บรรลุเพื่อนำไปสู่ความสำเร็จตามเป้าหมายยุทธศาสตร์ที่ตั้งไว้

➤ **เป้าหมายและตัวชี้วัด** จากเป้าหมายเชิงยุทธศาสตร์และวัตถุประสงค์ สามารถนำมากำหนดตัวชี้วัดความสำเร็จของการพัฒนาภาค รวมทั้งให้สามารถถ่ายทอดเป้าหมายการพัฒนาประเทศมาสู่การปฏิบัติในพื้นที่ได้อย่างมีประสิทธิภาพและประสิทธิผล

➤ **ยุทธศาสตร์การพัฒนา** เป็นแนวทางหรือขั้นตอนการปฏิบัติเพื่อให้บรรลุวัตถุประสงค์ที่กำหนดไว้ สนองตอบต่อประเด็นท้าทายต่างๆ และศักยภาพของภาค สอดคล้องกับแนวทางการพัฒนาภายใต้ยุทธศาสตร์ชาติ และแผนพัฒนาเศรษฐกิจและสังคมแห่งชาติ โดยให้กำหนดพื้นที่ยุทธศาสตร์เพื่อการพัฒนาหรือแก้ไขปัญหาต่างๆของภาคให้ชัดเจน

➤ **แผนงานสำคัญที่ขับเคลื่อนยุทธศาสตร์** เป็นชุดโครงการที่มีลักษณะเป็น Project Idea ตอบสนองกับประเด็นยุทธศาสตร์การพัฒนาและมีความเชื่อมโยงในลักษณะห่วงโซ่มูลค่า ( Value Chain) เป็นแผนงานที่มีความต่อเนื่อง เพื่อให้บรรลุเป้าหมายของยุทธศาสตร์และสะท้อนถึงความร่วมมือของหน่วยงานระดับกระทรวง/กรม รวมถึงการบูรณาการจากจังหวัดและกลุ่มจังหวัด

#### **๒.๔ การดำเนินการตามมาตรา ๑๙ และมาตรา ๒๗ วรรค ๒**

**แห่งพระราชกฤษฎีกาว่าด้วยการบริหารงานจังหวัดและกลุ่มจังหวัดแบบบูรณาการ**

**พ.ศ. ๒๕๕๑** ให้จังหวัดและกลุ่มจังหวัดดำเนินการจัดประชุมปรึกษาหารือ

ตามมาตรา ๑๙ และมาตรา ๒๗ วรรค ๒ แห่งพระราชกฤษฎีกาว่าด้วยการ

บริหารงานจังหวัดและกลุ่มจังหวัดแบบบูรณาการ พ.ศ. ๒๕๕๑ โดยมีแนวทางดังนี้

**๑) กรณีแผนพัฒนาจังหวัด** ให้ผู้ว่าราชการจังหวัดนำร่าง

แผนพัฒนาจังหวัด ๔ ปี (พ.ศ. ๒๕๖๑-๒๕๖๔) ฉบับทบทวน ประจำปีงบประมาณ

พ.ศ. ๒๕๖๒ เข้ารับฟังความคิดเห็นในการประชุมปรึกษาหารือร่วมกับกับบุคคล

จากภาคส่วนต่างๆ ในจังหวัด ตามมาตรา ๑๙ แห่งพระราชกฤษฎีกาว่าด้วยการ

บริหารงานจังหวัดและกลุ่มจังหวัดแบบบูรณาการ พ.ศ. ๒๕๕๑ และเมื่อได้ผลการ

รับฟังความคิดเห็นแล้วให้จังหวัดนำผลการประชุมและข้อคิดเห็นของที่ประชุมมา

เสนอคณะกรรมการบริหารงานจังหวัดแบบบูรณาการ (ก.บ.จ.) เพื่อปรับปรุง  
แผนพัฒนาจังหวัดให้สมบูรณ์ต่อไป

**๒) กรณีแผนพัฒนากลุ่มจังหวัด** ให้ผู้ว่าราชการจังหวัดใน  
กลุ่มจังหวัดนำร่างแผนการพัฒนากลุ่มจังหวัด พ.ศ. ๒๕๖๑-๒๕๖๔ ฉบับทบทวน  
หรือฉบับใหม่ พ.ศ. ๒๕๖๒-๒๕๖๔ สำหรับกลุ่มจังหวัดที่ไม่มีแผนพัฒนาจังหวัด  
ที่ได้รับจากคณะกรรมการบริหารงานกลุ่มจังหวัดแบบบูรณาการ (ก.บ.ก.) เข้ารับฟัง  
ความคิดเห็นในการประชุมปรึกษาหารือร่วมกันกับบุคคลภาคส่วนต่างๆ ในจังหวัด  
ตามมาตรา ๒๗ วรรค ๒ แห่งพระราชกฤษฎีกาว่าด้วยการบริหารงานจังหวัดและ  
กลุ่มจังหวัดแบบบูรณาการ พ.ศ. ๒๕๕๑ และเมื่อได้ผลการรับฟังความคิดเห็นแล้ว  
ให้จังหวัดส่งผลการประชุมและข้อคิดเห็นของที่ประชุมให้กลุ่มจังหวัด เพื่อเสนอ  
ก.บ.ก. ปรับปรุงแผนพัฒนากลุ่มจังหวัดให้สมบูรณ์ต่อไป

**๑.๔ หลักเกณฑ์การจัดทำแผนปฏิบัติการประจำปีของจังหวัด และ  
แผนปฏิบัติการประจำปีของกลุ่มจังหวัด ประจำปีงบประมาณ พ.ศ. ๒๕๖๒**  
(มติคณะกรรมการบูรณาการนโยบายพัฒนาภาค (ก.บ.ภ.) ครั้งที่ ๑/๒๕๖๐  
เมื่อวันที่ ๑๕ ธันวาคม พ.ศ. ๒๕๖๐)

ระเบียบสำนักนายกรัฐมนตรีว่าด้วยการบริหารงานเชิงพื้นที่แบบบูรณาการ  
พ.ศ.๒๕๖๐ ข้อ ๕ (๒) กำหนดให้คณะกรรมการบูรณาการนโยบายพัฒนาภาค  
(ก.บ.ภ.) มีอำนาจหน้าที่ในการกำหนดนโยบายหลักเกณฑ์ และวิธีการในการจัดทำ  
แผนปฏิบัติการประจำปีของจังหวัดและแผนปฏิบัติการประจำปีของ  
กลุ่มจังหวัด

ซึ่งคณะกรรมการบูรณาการนโยบายพัฒนาภาค (ก.บ.ภ.) ในการประชุม  
เมื่อวันที่ ๑๕ ธันวาคม พ.ศ. ๒๕๖๐ มีมติเห็นชอบหลักเกณฑ์การจัดทำแผนปฏิบัติ  
ราชการประจำปีของจังหวัดและแผนปฏิบัติการประจำปีของกลุ่มจังหวัด  
ประจำปีงบประมาณ พ.ศ. ๒๕๖๒ โดยมีรายละเอียด ดังนี้

**๑. หลักเกณฑ์การจัดทำแผนปฏิบัติการประจำปีของจังหวัด และ  
แผนปฏิบัติการประจำปีของกลุ่มจังหวัดประจำปีงบประมาณ พ.ศ.๒๕๖๒**

ให้จังหวัดและกลุ่มจังหวัด จัดทำแผนปฏิบัติการประจำปีของจังหวัด  
และแผนปฏิบัติการประจำปีของกลุ่มจังหวัด โดยแผนดังกล่าวจะต้องมีลักษณะ  
ดังนี้

๑) สอดคล้องกับวัตถุประสงค์และแนวทางการพัฒนาตามแผนพัฒนาจังหวัดและกลุ่มจังหวัด

๒) มีการเชื่อมโยงระหว่างแผนปฏิบัติราชการประจำปีของจังหวัดและกลุ่มจังหวัด กับแผนพัฒนาจังหวัดและกลุ่มจังหวัด

๓) โครงการตามแผนปฏิบัติราชการประจำปีของจังหวัดและกลุ่มจังหวัด จะต้องสอดคล้องและเชื่อมโยงกับแผนงานที่กำหนดไว้ในแผนพัฒนาจังหวัดและกลุ่มจังหวัด

โดยโครงการที่ดำเนินการโดยจังหวัดและกลุ่มจังหวัด ตามแผนปฏิบัติราชการประจำปีของจังหวัดและกลุ่มจังหวัด ซึ่งจะเสนอเป็นคำขอของงบประมาณของจังหวัดและกลุ่มจังหวัด จะต้องมีเป็นไปตามหลักเกณฑ์ ดังนี้

๑) โครงการจะต้องมีความสอดคล้องและเชื่อมโยงกับแนวทางการพัฒนาจังหวัดและกลุ่มจังหวัด และ ก.บ.จ./ก.บ.ภ. ต้องเสนอโครงการโดยมีการจัดลำดับความสำคัญของโครงการ เพื่อเสนอ อ.ก.บ.ภ. ที่กำกับดูแลแต่ละภาคพิจารณา แล้วเสนอ ก.น.จ. พิจารณากลับกรอง และเสนอ ก.บ.ภ. พิจารณาให้ความเห็นชอบโดย ก.บ.ภ. ก.น.จ. และ อ.ก.บ.ภ. จะให้ความสำคัญและพิจารณาเห็นชอบโครงการที่จังหวัดและกลุ่มจังหวัดจัดทำเพื่อสนับสนุนการขับเคลื่อนยุทธศาสตร์ชาติ แผนระดับชาตินโยบายรัฐบาล ทิศทางการพัฒนาภาค ศักยภาพและปัญหา/ความต้องการของประชาชนในพื้นที่เป็นสำคัญ

๒) แผนงานโครงการต้องมีความเชื่อมโยงตั้งแต่ต้นทาง-กลางทาง-ปลายทาง เพื่อแก้ไขปัญหาในจังหวัดและกลุ่มจังหวัดอย่างยั่งยืน หรือสร้างคุณค่าให้แก่ผลิตภัณฑ์และพัฒนาศักยภาพของจังหวัดและกลุ่มจังหวัด

๓) โครงการจะต้องมีความเหมาะสมและเป็นไปได้ทั้งด้านเทคนิควิธีการหรือรูปแบบที่ใช้ในการดำเนินการด้านกายภาพ(ความพร้อมของพื้นที่ดำเนินงาน บุคลากร การบริหารความเสี่ยง และการบริหารจัดการ) ด้านงบประมาณ(ความสมเหตุสมผลของวงเงินกับประโยชน์ได้จากการดำเนินโครงการ) ด้านระยะเวลาที่ดำเนินการได้แล้วเสร็จภายในปีงบประมาณ รวมทั้งการวิเคราะห์ผลกระทบเชิงบวกและเชิงลบในการดำเนินโครงการ ซึ่ง ก.บ.ภ. ก.น.จ. และอ.ก.บ.ภ. จะพิจารณาและให้ความเห็นชอบเฉพาะโครงการที่มีความพร้อมในการดำเนินโครงการเท่านั้น

๔) โครงการจะต้องมีความคุ้มค่า ผลลัพธ์ หรือประโยชน์ของโครงการ ที่คาดว่าจะได้รับทั้งทางด้านเศรษฐกิจ สังคม ความมั่นคง ทรัพยากรธรรมชาติและสิ่งแวดล้อม อาทิ จำนวนประชากร จำนวนเกษตรกร พื้นที่เพาะปลูก รายได้ ฯลฯ โดยเฉพาะในส่วนของผลประโยชน์ต่อประชาชนในพื้นที่

๕) โครงการจะต้องมีรายละเอียดข้อมูลที่ครบถ้วนตามแบบฟอร์มที่ ก.บ.ภ. กำหนด โดยกรณีที่เป็นโครงการก่อสร้างจะต้องระบุความพร้อมของพื้นที่ดำเนินงาน รวมทั้งรูปแบบรายการโดยสังเขป พร้อมด้วยเอกสารยืนยันว่าสามารถดำเนินโครงการได้ทันทีหลังจากผ่านการพิจารณาของ ก.บ.ภ.

๖) โครงการจะต้องมีรายละเอียดประมาณการค่าใช้จ่ายที่สามารถพิจารณาความเหมาะสมของค่าใช้จ่ายได้ หากโครงการใดไม่มีรายละเอียดประมาณการใช้จ่าย โครงการนั้นจะไม่ได้รับการพิจารณา

๗) โครงการที่เป็นงบลงทุนจะต้องแสดงถึงหน่วยงานที่พร้อมจะรับผิดชอบค่าใช้จ่ายที่เกิดขึ้นในปีต่อไป รวมทั้งต้องมีร่างบันทึกข้อตกลงระหว่างจังหวัดและกลุ่มจังหวัดกับหน่วยงานดังกล่าวในการขอตั้งงบประมาณ และการโอนทรัพย์สินที่เกิดจากการดำเนินโครงการต่อไป โดยมีการบันทึกข้อตกลงแนบมาพร้อมกับคำขอโครงการ หากไม่มีเอกสารบันทึกข้อตกลงแนบมา โครงการนั้นจะไม่ได้รับการพิจารณา

๘) ก.บ.จ./ก.บ.ภ. สามารถเสนอโครงการที่ต้องใช้ระยะเวลาในการดำเนินการมากกว่าหนึ่งปี โดยต้องแสดงเหตุผลความจำเป็นที่ต้องดำเนินการต่อเนื่องมากกว่าหนึ่งปีว่าหากไม่ดำเนินการต่อเนื่องจะส่งผลต่อการบรรลุเป้าหมายการพัฒนาอย่างไร และโครงการที่ต้องใช้ระยะเวลาในการดำเนินการมากกว่าหนึ่งปี ต้องมีการเตรียมการล่วงหน้า ก่อนที่จะเสนอคำขอโครงการ เช่น การประเมินผลกระทบสิ่งแวดล้อม (EIA) การศึกษา/ออกแบบสำหรับการจัดทำโครงการที่เกิดขึ้นในอนาคต เช่น เขียนแบบก่อสร้าง เป็นต้น เพื่อให้สามารถดำเนินการได้ภายในปีงบประมาณที่ได้รับอนุมัติงบประมาณ

๙) โครงการที่ต้องดำเนินการในพื้นที่ที่ต้องได้รับอนุมัติ/อนุญาต ต้องได้รับการอนุมัติ/อนุญาตจากเจ้าของพื้นที่ก่อนที่จะเสนอขอโครงการ เช่น โครงการที่จะต้องเข้าไปดำเนินการในพื้นที่อุทยาน ป่าไม้ เป็นต้น รวมทั้งโครงการที่จะต้องประเมินผลกระทบต่อสิ่งแวดล้อม เพื่อให้สามารถดำเนินโครงการที่ได้รับจัดสรร

งบประมาณได้ภายในปีงบประมาณที่ได้รับอนุมัติ โดยยื่นเอกสาร/หลักฐานยืนยัน การได้รับการอนุมัติ/อนุญาตจากเจ้าของพื้นที่/หน่วยงานเจ้าของพื้นที่ และ/หรือ เอกสารการประเมินผลกระทบต่อสิ่งแวดล้อม มาพร้อมกับคำขอโครงการ หากไม่มี เอกสาร/หลักฐานยืนยัน โครงการนั้นจะไม่ได้รับการพิจารณา

๑๐) โครงการต้อง**ไม่มี**ลักษณะดังนี้

(๑) โครงการจะต้องไม่เป็นการจัดซื้อวัสดุครุภัณฑ์เพื่อแจกจ่ายแก่ ประชาชนโดยตรง ยกเว้นในกรณีของครุภัณฑ์ที่จัดซื้อนั้น เป็นส่วนหนึ่งของกิจกรรม ภายใต้โครงการที่สอดคล้องกับแนวทางการพัฒนาจังหวัดและกลุ่มจังหวัด

(๒) โครงการจะต้องไม่มีวัตถุประสงค์หลักเกี่ยวกับการศึกษา ฝึกอบรม ดูกาน และกลุ่มเป้าหมายต้องไม่ใช่เจ้าหน้าที่ของรัฐ เว้นแต่ฝึกอบรมด้านอาชีพ ด้านความมั่นคง และวิจัยเพื่อแก้ไขปัญหาที่สำคัญของจังหวัดและกลุ่มจังหวัด โดยขอบเขตกิจกรรมจะต้องไม่ซ้ำซ้อนกับภารกิจของหน่วยงานส่วนกลาง

(๓) โครงการจะต้องไม่เป็นในลักษณะของกิจกรรมย่อย ควรมีการจัดกลุ่มเป็นโครงการเดียวกันและหรือบูรณาการกิจกรรมที่เกี่ยวข้องเข้าด้วยกัน เป็นแผนงาน

(๔) โครงการต้องไม่เป็นการเดินทางไปต่างประเทศ เว้นแต่เป็น กิจกรรมที่มีข้อผูกพันกับต่างประเทศในเรื่องการเจรจาด้านการค้าและการลงทุน การท่องเที่ยว และการเสริมสร้างความสัมพันธ์กับประเทศเพื่อนบ้าน ทั้งนี้ จังหวัด และกลุ่มจังหวัดจะต้องมีแผนการดำเนินงานที่สะท้อนถึงประโยชน์จากการไป ราชการต่างประเทศ อย่างเป็นรูปธรรม กรณีที่ไม่ได้มีข้อผูกพันกับต่างประเทศ จะต้องแสดงให้เห็นถึงความคุ้มค่าของการทำงาน เช่น การเพิ่มประเทศคู่ค้า การทำสัญญาเป็นบ้านพี่เมืองน้อง เป็นต้น รวมถึง จะต้องจัดทำรายงานผลการ ดำเนินงานภายหลังจากการเดินทางไปต่างประเทศเสนอต่อ อ.ก.บ.ภ. ก.น.จ. และ ก.บ.ภ. เพื่อรับทราบผลการดำเนินงานที่ตอบสนองต่อแนวทางการพัฒนาจังหวัด และกลุ่มจังหวัด รวมทั้งผลลัพธ์ที่เกิดขึ้นเป็นประโยชน์กับพื้นที่จังหวัดและกลุ่มจังหวัด

(๕) โครงการต้องไม่เป็นการใช้จ่ายง่ายสำหรับการปรับปรุงหรือซ่อมแซม อาคารสถานที่ของส่วนราชการ



**๒. แนวทางการกำหนดกรอบการจัดสรรงบประมาณจังหวัดและกลุ่มจังหวัด ประจำปีงบประมาณ พ.ศ. ๒๕๖๒ (มติคณะกรรมการบูรณาการนโยบายภาค(ก.บ.ภ.) ครั้งที่ ๑/๒๕๖๐ เมื่อวันที่ ๑๕ ธันวาคม พ.ศ. ๒๕๖๐)**

ระเบียบสำนักนายกรัฐมนตรีว่าด้วยการบริหารงานเชิงพื้นที่แบบบูรณาการ พ.ศ. ๒๕๖๐ ข้อ ๕ (๒) และ (๔) กำหนดให้คณะกรรมการบูรณาการนโยบายพัฒนาภาค (ก.บ.ภ.) มีอำนาจหน้าที่ในการกำหนดนโยบาย หลักเกณฑ์ และวิธีการในการจัดทำและบริหารงบประมาณจังหวัด งบประมาณกลุ่มจังหวัด และให้ความเห็นชอบแผนปฏิบัติการประจำปี และค่าของงบประมาณของจังหวัดและกลุ่มจังหวัดตามกฎหมายว่าด้วยวิธีการงบประมาณ

คณะกรรมการบูรณาการนโยบายพัฒนาภาค (ก.บ.ภ.) ในการประชุม เมื่อวันที่ ๑๕ ธันวาคม พ.ศ.๒๕๖๐ มีมติเห็นชอบแนวทางการกำหนดกรอบการจัดสรรงบประมาณจังหวัดและกลุ่มจังหวัด ประจำปีงบประมาณ พ.ศ. ๒๕๖๒ โดยมีรายละเอียด ดังนี้

๑. สัดส่วนการจัดสรรงบประมาณของจังหวัดและกลุ่มจังหวัด กำหนด เป็น ๗๐ : ๓๐

๒. แนวทางการกำหนดกรอบการจัดสรรงบประมาณจังหวัด ประจำปี งบประมาณ พ.ศ.๒๕๖๒ มีองค์ประกอบในการจัดสรร ดังนี้

(๑) จัดสรรตามจำนวนประชากรของแต่ละจังหวัด (ร้อยละ ๒๕) (ข้อมูลของกรมการปกครอง กระทรวงมหาดไทย ปี ๒๕๕๙)

(๒) จัดสรรเฉลี่ยเท่ากันทุกจังหวัด (ร้อยละ ๒๕ จากเต็มร้อยละ ๒๐)

(๓) จัดสรรตามสัดส่วนคนจนในแต่ละจังหวัด (ร้อยละ ๕ เป็นเกณฑ์ใหม่) (ข้อมูลของสำนักงานคณะกรรมการพัฒนาการเศรษฐกิจและสังคมแห่งชาติ ปี ๒๕๕๙)

(๔) จัดสรรผูกผันตามรายได้ต่อครัวเรือน(ร้อยละ ๓๐ จากเต็มร้อยละ ๔๐) (ข้อมูลของสำนักงานสถิติแห่งชาติ ปี ๒๕๕๘)

(๕) จัดสรรตามผลิตภัณฑ์มวลรวมจังหวัด (GPP) (ร้อยละ ๑๐ จากเต็ม ร้อยละ ๕)

(๖) จัดสรรตามประสิทธิภาพการบริหารงบประมาณของจังหวัด(ร้อยละ ๕) (ข้อมูลจากสำนักงบประมาณ) โดยมีเกณฑ์ย่อยในการพิจารณา ประกอบด้วย

ประเด็นการพิจารณา	คะแนน
๑. ผลการเบิกจ่าย ณ สิ้นปีงบประมาณ	๓๐
๒. ผลการก่อหนี้ผูกพันของงบลงทุน	๓๐
๓. การโอนเปลี่ยนแปลงงบประมาณ	๓๐
๔. ร้อยละการกันเงินไว้เบิกจ่ายเหลือในปี	๑๐
<b>รวม</b>	<b>๑๐๐</b>

๓. แนวทางการกำหนดกรอบการจัดสรรงบประมาณกลุ่มจังหวัด ประจำปีงบประมาณ พ.ศ.๒๕๖๒ มีองค์ประกอบในการจัดสรร ดังนี้

เนื่องจากการปรับเปลี่ยนกลุ่มจังหวัดใหม่ ทำให้บางกลุ่มต้องจัดทำแผนพัฒนากลุ่มจังหวัดใหม่ และยังไม่สามารถวัดประสิทธิภาพการบริหารงบประมาณในช่วงที่ผ่านมา จึงมีการกำหนดองค์ประกอบในการจัดสรร ดังนี้

(๑) จัดสรรโดยยึดหลักเฉลี่ยเท่ากันทุกจังหวัด และใช้ผลรวมของวงเงินแต่ละจังหวัดในกลุ่มจังหวัดมาเป็นกรอบวงเงินของแต่ละกลุ่มจังหวัด (ร้อยละ ๕๐)

(๒) จัดสรรตามผลิตภัณฑ์มวลรวมของกลุ่มจังหวัด (ร้อยละ ๒๕ เป็นเกณฑ์ใหม่)

(๓) จัดสรรผูกพันกับผลิตภัณฑ์ต่อหัวของกลุ่มจังหวัด (ร้อยละ ๒๕ เป็นเกณฑ์ใหม่)

๔. การจัดสรรงบบริหารจัดการของจังหวัดและกลุ่มจังหวัด ให้รวมอยู่ภายใต้กรอบงบประมาณที่แต่ละจังหวัดและกลุ่มจังหวัดได้รับการจัดสรร แยกเป็น

๑) กรณีของจังหวัด จัดสรรตามขนาดจังหวัด ซึ่งมี ๓ องค์ประกอบ ดังนี้

๑.๑) จำนวนอำเภอในจังหวัด (ร้อยละ ๔๐)

๑.๒) จำนวนประชากรในจังหวัด (ร้อยละ ๓๐)

๑.๓) ขนาดพื้นที่ของจังหวัด (ร้อยละ ๓๐)

ซึ่งจากเกณฑ์ดังกล่าวสามารถแบ่งขนาดของจังหวัดได้เป็น ๓ ขนาด ดังนี้

- จังหวัดขนาดใหญ่ ให้ได้รับงบบริหารจัดการ ๑๐ ล้านบาท มีจำนวน ๒๔ จังหวัด

- จังหวัดขนาดกลาง ให้ได้รับงบบริหารจัดการ ๙ ล้านบาท มีจำนวน ๓๙ จังหวัด

- จังหวัดขนาดเล็ก ให้ได้รับงบประมาณจัดการ ๘ ล้านบาท มีจำนวน ๑๓ จังหวัด

รวมใช้งบบริหารจัดการของจังหวัด จำนวน ๖๙๕ ล้านบาท

๒) กรณีของกลุ่มจังหวัด ให้เป็นไปตามเดิมคือ กลุ่มจังหวัด ๕ ล้านบาท

๓) แนวทางในการใช้จ่ายงบบริหารจัดการของจังหวัดและกลุ่มจังหวัด เพื่อเป็นค่าใช้จ่ายเกี่ยวกับ

๓.๑ ) การจัดประชุมหารือเพื่อจัดทำแผนพัฒนาจังหวัดและกลุ่มจังหวัดกับภาคส่วนต่างๆ ตามมาตรา ๕๓/๑ และมาตรา ๕๓/๒ แห่งพระราชบัญญัติระเบียบบริหารราชการแผ่นดิน (ฉบับที่ ๗) พ.ศ. ๒๕๕๐

๓.๒ ) การจัดประชุมคณะกรรมการบริหารงานจังหวัด (ก.บ.จ.) หรือคณะกรรมการบริหารงานกลุ่มจังหวัด (ก.บ.ก.)

๓.๓) การศึกษาเพื่อพัฒนาจังหวัด ตามประเด็นการพัฒนาของจังหวัดและกลุ่มจังหวัด

๓.๔ ) การสำรวจความคิดเห็นของประชาชนในจังหวัด ซึ่งเป็นการดำเนินการตามมาตรา ๑๘ วรรคสี่ ของพระราชกฤษฎีกาว่าด้วยการบริหารงานจังหวัดและกลุ่มจังหวัดแบบบูรณาการ พ.ศ. ๒๕๕๑ (เป็นการสำรวจความคิดเห็นเพื่อทราบถึงปัญหา ความต้องการ และศักยภาพของประชาชนในท้องถิ่นในจังหวัด รวมตลอดถึงความพร้อมของภาครัฐและภาคธุรกิจเอกชนและยุทธศาสตร์ระดับชาติ

๓.๕) การพัฒนาประสิทธิภาพในการบริหารจัดการ เช่น การเสริมสร้างความรู้ความเข้าใจในเรื่องการจัดทำแผนพัฒนาจังหวัดและกลุ่มจังหวัด แก่ ก.บ.จ. หรือ ก.บ.ก. บุคลากรในจังหวัดและกลุ่มจังหวัด การจัดทำระบบฐานข้อมูลในการจัดทำยุทธศาสตร์จังหวัดและกลุ่มจังหวัด การส่งเสริมคุณภาพการบริหารจัดการภาครัฐ การจัดทำคู่มือการปฏิบัติงานเกี่ยวกับการจัดทำแผนฯ เป็นต้น

๓.๖) การเผยแพร่ประชาสัมพันธ์เพื่อให้เกิดความรู้ความเข้าใจแก่ภาคส่วนต่างๆ เพื่อเข้ามามีส่วนร่วมในการจัดทำแผน รวมทั้งเพื่อสนับสนุนในการขับเคลื่อนการดำเนินการตามแผน

๓.๗) การติดตามประเมินผล



## ๒. หน่วยดำเนินงาน

สำนักพัฒนาและส่งเสริมการบริหารราชการจังหวัด

สำนักงานปลัดกระทรวงมหาดไทย

### ๓. ผลผลิต มาตรฐาน เป้าหมายและผลสัมฤทธิ์ของการสนับสนุนการจัดทำ แผนพัฒนาจังหวัดและกลุ่มจังหวัด

#### ๓.๑ ผลผลิต

จังหวัด/กลุ่มจังหวัดได้รับการสนับสนุนการจัดทำแผนพัฒนาจังหวัดและ  
กลุ่มจังหวัด แผนปฏิบัติราชการประจำปีของจังหวัดและกลุ่มจังหวัด และจัดส่งแผนฯ  
ตามระยะเวลาที่ ก.บ.ภ. กำหนด

#### ๓.๒ มาตรฐาน เป้าหมายและผลสัมฤทธิ์ของการสนับสนุนการจัดทำ แผนพัฒนาจังหวัดและกลุ่มจังหวัด

เพื่อสนับสนุนจังหวัด/กลุ่มจังหวัดในการจัดทำแผนพัฒนาจังหวัดและกลุ่มจังหวัด  
และแผนปฏิบัติราชการประจำปีของจังหวัดและกลุ่มจังหวัด สำนักพัฒนาและส่งเสริม  
การบริหารราชการจังหวัด สำนักงานปลัดกระทรวงมหาดไทย ได้กำหนดมาตรฐานและ  
เป้าหมายในการดำเนินงาน ดังต่อไปนี้(ภาพที่ ๓)



ภาพที่ ๓ มาตรฐาน เป้าหมายและผลสัมฤทธิ์ของการสนับสนุนการจัดทำ  
แผนพัฒนาจังหวัดและกลุ่มจังหวัด

## ๔. ผู้รับบริการ/ผู้มีส่วนได้ส่วนเสีย

### ๔.๑ ผู้รับบริการ จังหวัด/กลุ่มจังหวัด

### ๔.๒ ผู้มีส่วนได้ส่วนเสีย

- ผู้บริหารกระทรวงมหาดไทย
- หน่วยงานในสังกัดสำนักงานปลัดกระทรวงมหาดไทย

## ๕. ข้อกำหนดที่สำคัญของกระบวนการ

### ๕.๑ ความต้องการของผู้รับบริการ

#### ■ จังหวัด/กลุ่มจังหวัด

- การชี้แจงนโยบาย หลักเกณฑ์ และวิธีการจัดทำแผนพัฒนา

จังหวัดและกลุ่มจังหวัด (พ.ศ. ๒๕๖๑ - ๒๕๖๔ )

- การชี้แจงหลักเกณฑ์การจัดทำแผนปฏิบัติการประจำปีของจังหวัด

และแผนปฏิบัติการประจำปีของกลุ่มจังหวัด ประจำปีงบประมาณ พ.ศ. ๒๕๖๒

- การพัฒนาบุคลากรที่เกี่ยวข้องกับการทำแผนฯ ของจังหวัดและ

กลุ่มจังหวัด

### ๕.๒ ความต้องการของผู้มีส่วนได้ส่วนเสีย

#### ■ ผู้บริหาร กระทรวงมหาดไทย/ หน่วยงานในสังกัด สำนักงาน

ปลัดกระทรวงมหาดไทย

- ข้อมูลทิศทางการพัฒนาของจังหวัดและกลุ่มจังหวัด
- ข้อมูลแผนงาน/โครงการของจังหวัดและกลุ่มจังหวัด

### ๕.๓ ระเบียบ/กฎหมาย/หลักเกณฑ์

- ระเบียบสำนักนายกรัฐมนตรีว่าด้วยการบริหารเชิงพื้นที่

แบบบูรณาการ พ.ศ. ๒๕๖๐

- หนังสือด่วนที่สุด ที่ นร (ก.บ.ภ.) ๑๑๑๒/ว๖๘๗๕ ลงวันที่ ๒๐

ธันวาคม ๒๕๖๐ เรื่อง นโยบาย หลักเกณฑ์ และวิธีการจัดทำแผนต่างๆ ภายใต้

คณะกรรมการบูรณาการนโยบายพัฒนาภาค (ก.บ.ภ.) และทิศทางการพัฒนาภาค

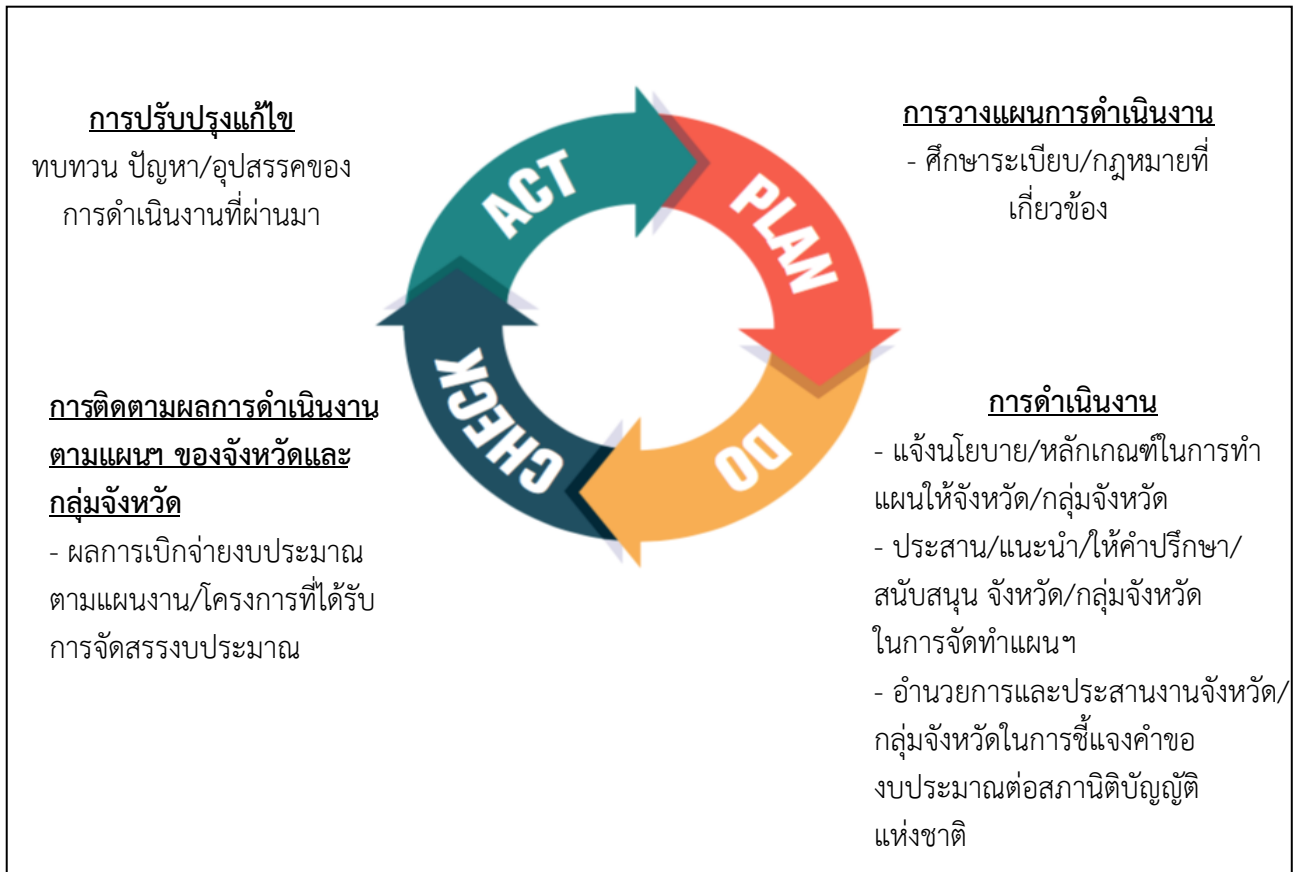
ในช่วงแผนพัฒนาฯฉบับที่ ๑๒

## ๖. ความท้าทายของกระบวนการงาน

- การประสานการทำงานทั้งในส่วนกลางและส่วนภูมิภาค

## ๗. แนวทางในการออกแบบกระบวนการ (Flow Chart)

การออกแบบกระบวนการในการสนับสนุนการจัดทำแผนฯ ของจังหวัด และกลุ่มจังหวัดโดยอาศัยวงจรเดมिंग (Deming Cycle) มีดังต่อไปนี้ (ภาพที่ ๔)



ภาพที่ ๔ การออกแบบกระบวนการสนับสนุนการจัดทำแผนฯ ของจังหวัดและกลุ่มจังหวัด โดยใช้วงจรเดมिंग (Deming Cycle)

## ๘. ประสิทธิภาพและประสิทธิผลในการดำเนินงานตามกระบวนการที่ผ่านมา

- แผน พัฒนาจังหวัดและกลุ่มจังหวัด มีความถูกต้องสอดคล้องกับหลักเกณฑ์ที่ ก.บ.ภ. กำหนด และมีการบูรณาการการทำงานร่วมกันทุกภาคส่วน

## ๙. กระบวนการดำเนินงาน

### ■ ผลผลิต

จังหวัด/กลุ่มจังหวัดได้รับการสนับสนุนการจัดทำแผน พัฒนาจังหวัดและกลุ่มจังหวัด

### ■ ตัวชี้วัดผลผลิต

จังหวัดและกลุ่มจังหวัดสามารถดำเนินการจัดทำแผน พัฒนาจังหวัดและกลุ่มจังหวัดได้เสร็จตามระยะเวลาที่ ก.บ.ภ. กำหนด ๗๖ จังหวัด/๑๘ กลุ่มจังหวัด

### ■ ผลลัพธ์

#### ➤ เชิงปริมาณ

จังหวัดและกลุ่มจังหวัดจัดส่งแผนฯ ตามระยะเวลาที่ ก.บ.ภ. กำหนด ๗๖ จังหวัด ๑๘ กลุ่มจังหวัด

#### ➤ เชิงคุณภาพ

- แผนพัฒนาจังหวัดและกลุ่มจังหวัดมีความถูกต้องสอดคล้องกับหลักเกณฑ์ที่ ก.บ.ภ. กำหนด และมีการบูรณาการการทำงานร่วมกันทุกภาคส่วน

### ■ ตัวชี้วัดผลลัพธ์

จังหวัด และกลุ่มจังหวัด ที่จัดทำแผน พัฒนาจังหวัดและกลุ่มจังหวัดตามหลักเกณฑ์ที่ ก.บ.ภ. กำหนด ๗๖ จังหวัด/๑๘ กลุ่มจังหวัด

### ■ ข้อกำหนดที่สำคัญของกระบวนการ

- พระราชบัญญัติระเบียบบริหารราชการแผ่นดิน พ.ศ. ๒๕๓๔ แก้ไขเพิ่มเติม (ฉบับที่ ๗) พ.ศ. ๒๕๕๐

- พระราชกฤษฎีกาว่าด้วยการบริหารงานจังหวัดและกลุ่มจังหวัดแบบบูรณาการ พ.ศ. ๒๕๕๑

- ระเบียบสำนักนายกรัฐมนตรีว่าด้วยการบริหารงานเชิงพื้นที่แบบบูรณาการ พ.ศ. ๒๕๖๐

## ■ ตัวชี้วัดกระบวนการ

ระดับความสำเร็จของการสนับสนุนการจัดทำแผนพัฒนาจังหวัดและกลุ่มจังหวัด แผนปฏิบัติการประจำปีของจังหวัดและกลุ่มจังหวัด และค่าของงบประมาณประจำปีของจังหวัดและกลุ่มจังหวัด

แผนภาพแสดงขั้นตอนตามแบบ SIPOC Model กระบวนการสนับสนุนการจัดทำแผนพัฒนาจังหวัด/กลุ่มจังหวัด แผนปฏิบัติการประจำปีของจังหวัด / กลุ่มจังหวัด และค่าของงบประมาณประจำปีของจังหวัด/กลุ่มจังหวัด มีดังนี้

Supplier	Input	Process	Output	Customer
<ul style="list-style-type: none"> <li>- รัฐบาล</li> <li>- หน่วยงานภาครัฐ</li> <li>- ภาครัฐ</li> <li>- หน่วยงาน (ที่มุ่งบูรณาการกลาง)</li> </ul>	<ul style="list-style-type: none"> <li>- แผนพัฒนาจังหวัด/กลุ่มจังหวัด</li> <li>- แผนปฏิบัติการประจำปี</li> <li>- ของจังหวัด/กลุ่มจังหวัด</li> </ul>	<p style="text-align: center;">รายงาน ผล การดำเนินงาน ให้ ปมท. ทราบ</p> <div style="border: 1px solid black; padding: 5px; margin-bottom: 5px;"> <ul style="list-style-type: none"> <li>- ศึกษา ทบทวนปัญหาอุปสรรคในการจัดทำแผนฯของจังหวัด/กลุ่มจังหวัด</li> <li>- ประสานจังหวัด/กลุ่มจังหวัด เสรียความพร้อมในการจัดทำแผนฯจังหวัด/กลุ่มจังหวัด</li> </ul> </div> <div style="border: 1px solid black; padding: 5px; margin-bottom: 5px;"> <ul style="list-style-type: none"> <li>- จัดการประชุม คกก. พิจารณาการจัดทำงบประมาณในลักษณะบูรณาการเชิงยุทธศาสตร์ประจำปีงบประมาณ พ.ศ. ๒๕๖๓ คณะที่ ๖๓ แผนงานบูรณาการส่งเสริมการพัฒนาจังหวัดแบบบูรณาการร่วมกับประชุม ก.บ.ภ. เพื่อกำหนดนโยบาย หลักเกณฑ์ และวิธีการในการจัดทำแผนฯ</li> <li>- แจ้งแนวทางการจัดทำแผนฯ ตามมติ ก.บ.ภ. ให้จังหวัด/กลุ่มจังหวัด ทราบ เพื่อดำเนินการในส่วนที่เกี่ยวข้อง</li> </ul> </div> <div style="border: 1px solid black; padding: 5px; margin-bottom: 5px;"> <ul style="list-style-type: none"> <li>- ประสาน แนะนำ ให้คำปรึกษา ช่วยเหลือ สนับสนุนจังหวัด/กลุ่มจังหวัด ในการจัดทำแผนฯ</li> <li>- จัดอบรมพัฒนาศักยภาพบุคลากรในการจัดทำแผนพัฒนาจังหวัด/กลุ่มจังหวัด</li> </ul> </div> <div style="border: 1px solid black; padding: 5px; margin-bottom: 5px;"> <ul style="list-style-type: none"> <li>- ประชุมระหว่าง ก.บ.ภ. และ ก.น.จ. เพื่อพิจารณาถ่วงดุลแผนพัฒนาจังหวัด/กลุ่มจังหวัดและแผนปฏิบัติการราชการประจำปีของจังหวัด/กลุ่มจังหวัด</li> </ul> </div> <div style="border: 1px solid black; padding: 5px; margin-bottom: 5px;"> <ul style="list-style-type: none"> <li>- จัดเตรียมข้อมูลคำขอประมาณเพื่อสนับสนุนจังหวัด/กลุ่มจังหวัดในการชี้แจงต่อคณะกรรมการสามัญฯ สภานิติบัญญัติแห่งชาติ</li> </ul> </div> <div style="border: 1px solid black; padding: 5px; margin-bottom: 5px;"> <ul style="list-style-type: none"> <li>- อำนวยความสะดวกและประสานงานจังหวัด/กลุ่มจังหวัดในการชี้แจงคำขอประมาณต่อสภานิติบัญญัติแห่งชาติ</li> </ul> </div> <div style="border: 1px solid black; padding: 5px; margin-bottom: 5px;"> <ul style="list-style-type: none"> <li>- ติดตามผลการดำเนินงานตามแผนพัฒนาจังหวัด และปฏิบัติตามมติของจังหวัด/กลุ่มจังหวัด</li> </ul> </div> <div style="border: 1px solid black; padding: 5px; margin-bottom: 5px;"> <ul style="list-style-type: none"> <li>- จัดทำสรุปผลการดำเนินงานตามแผนพัฒนาจังหวัด แผนปฏิบัติการประจำปีของจังหวัด/กลุ่มจังหวัด และนำเสนอ ปมท.</li> </ul> </div>	<ul style="list-style-type: none"> <li>- แผนพัฒนาจังหวัด/กลุ่มจังหวัด</li> <li>- แผนปฏิบัติการประจำปี</li> <li>- ของจังหวัด/กลุ่มจังหวัด</li> </ul>	<ul style="list-style-type: none"> <li>- จังหวัด/กลุ่มจังหวัด</li> <li>- ผู้บริหาร</li> <li>- หน่วยงานในสังกัด สป.มท.</li> </ul>

## ๑๐. การดำเนินการของสำนักพัฒนาและส่งเสริมการบริหารราชการจังหวัด

สำนักพัฒนาและส่งเสริมการบริหารราชการจังหวัด ได้สนับสนุนการดำเนินงานของจังหวัดและกลุ่มจังหวัดในการจัดทำแผนพัฒนาจังหวัด/กลุ่มจังหวัด แผนปฏิบัติการราชการประจำปีของจังหวัด/กลุ่มจังหวัด และคำของบประมาณประจำปีของจังหวัด/กลุ่มจังหวัด ดังต่อไปนี้

(๑) จัดการประชุมคณะกรรมการพิจารณาการจัดทำงบประมาณในลักษณะบูรณาการเชิงยุทธศาสตร์ประจำปีงบประมาณ พ.ศ. ๒๕๖๒ คณะที่ ๖.๓ แผนงานบูรณาการส่งเสริมการกระจายอำนาจให้แก่องค์กรปกครองส่วนท้องถิ่น และแผนงานบูรณาการส่งเสริมการพัฒนาจังหวัดแบบบูรณาการ ครั้งที่ ๑/๒๕๖๐ วันพุธที่ ๘ พฤศจิกายน ๒๕๖๐ เวลา ๑๖.๐๐ น. ณ ห้องประชุมใหญ่ อาคาร ๒ ชั้น ๓ สำนักงาน ป.ป.ช. เพื่อกำหนดหลักเกณฑ์ เป้าหมาย แนวทาง และตัวชี้วัดแผนงานบูรณาการส่งเสริมการพัฒนาจังหวัดแบบบูรณาการประจำปีงบประมาณพ.ศ. ๒๕๖๒

(๒) จัดการประชุม คณะกรรมการพิจารณาการจัดทำงบประมาณในลักษณะบูรณาการเชิงยุทธศาสตร์ ประจำปีงบประมาณ พ.ศ. ๒๕๖๒ คณะที่ ๖.๓ แผนงานบูรณาการส่งเสริมการกระจายอำนาจให้แก่องค์กรปกครองส่วนท้องถิ่นและแผนงานบูรณาการส่งเสริมการพัฒนาจังหวัดแบบบูรณาการ ครั้งที่ ๒/๒๕๖๐ วันพุธที่ ๒๙ พฤศจิกายน ๒๕๖๐ เวลา ๑๑.๐๐ น. ณ ห้องประชุมใหญ่ อาคาร ๒ ชั้น ๓ สำนักงาน ป.ป.ช. เพื่อกำหนดการจัดทำคำของบประมาณรายจ่ายประจำปีงบประมาณ พ.ศ. ๒๕๖๒ เบื้องต้น (Pre-Ceiling) ของจังหวัด กลุ่มจังหวัด

(๓) จัดการประชุมผ่านระบบวีดิทัศน์ทางไกล (Video Conference) เพื่อชี้แจงแนวทางปฏิบัติการบริหารงานจังหวัดและกลุ่มจังหวัดภายใต้ระเบียบสำนักนายกรัฐมนตรีว่าด้วยการบริหารงานเชิงพื้นที่แบบบูรณาการ พ.ศ. ๒๕๖๑ เมื่อวันที่ ๘ ธันวาคม ๒๕๖๐ เวลา ๑๓.๓๐ น. ณ ห้องประชุมดำรงธรรม อาคารศาลาว่าการกระทรวงมหาดไทย

(๔) แจกนโยบาย/หลักเกณฑ์ หลักเกณฑ์การจัดทำแผนพัฒนาจังหวัดและกลุ่มจังหวัด (พ.ศ. ๒๕๖๑ - ๒๕๖๔) และแผนปฏิบัติการราชการประจำปีของจังหวัดและกลุ่มจังหวัด ประจำปีงบประมาณ พ.ศ. ๒๕๖๒ ตามที่ ก.บ.ภ. กำหนด (หนังสือประทับตรา ที่ มท ๐๒๑๒.๑/ว๗๐๕๖ ลงวันที่ ๑๕ ธันวาคม ๒๕๖๐)



(๕) จัดการประชุมรับฟังร่างแผนเชื่อมโยงการพัฒนาภาค และการพัฒนาบุคลากรด้านการวางแผนยุทธศาสตร์ เพื่อเพิ่มขีดความสามารถในการแข่งขันในระดับพื้นที่และวางรากฐานการพัฒนาพื้นที่สู่อนาคต โดยดำเนินการจัดการประชุมใน ๖ ภาค ดังต่อไปนี้

วันที่	ภาค	สถานที่
๗ พ.ค. ๖๑	ภาคตะวันออก	โรงแรมรอยัลริเวอร์ กรุงเทพฯ
๘ พ.ค. ๖๑	ภาคใต้ชายแดน	ศาลากลางจังหวัดยะลาจ.ยะลา
๙ พ.ค. ๖๑	ภาคใต้	โรงแรมลีการ์เด็น พลาซ่า หาดใหญ่ จ.สงขลา
๑๗ พ.ค. ๖๑	ภาคเหนือ	โรงแรมโลตัส ปางสวนแก้วจ.เชียงใหม่
๑๘ พ.ค. ๖๑	ภาคกลาง	โรงแรมรอยัลริเวอร์ กรุงเทพฯ
๒๒ พ.ค. ๖๑	ภาคตะวันออกเฉียงเหนือ	โรงแรม อวานี ขอนแก่น โฮเทล จ.ขอนแก่น
๒๓ พ.ค. ๖๑	สรุปภาพรวมทั้ง ๖ ภาค	โรงแรมรอยัลริเวอร์ กรุงเทพฯ

(๖) จัดโครงการพัฒนาศักยภาพในการเชื่อมโยงระดับพื้นที่และจัดทำแผนยุทธศาสตร์เพื่อสนับสนุนการพัฒนาระดับจังหวัด เพื่อยกระดับศักยภาพในการเชื่อมโยงแผนทั้งระบบ เสริมสร้างขีดความสามารถในการแข่งขันและเพิ่มประสิทธิภาพกลไกการขับเคลื่อนการพัฒนาพื้นที่ให้เกิดผลอย่างเป็นรูปธรรม สอดคล้องกับบริบทการเปลี่ยนแปลง โดยจัดให้มีการอบรมเชิงปฏิบัติการเพื่อพัฒนาทักษะและองค์ความรู้ของบุคลากรที่เกี่ยวข้องกับการวางแผนยุทธศาสตร์ การพัฒนาระดับพื้นที่ของจังหวัด อำเภอ ชุมชน องค์กรปกครองส่วนท้องถิ่น และหน่วยงานส่วนกลางของทุกส่วนราชการ ตลอดจนผู้แทนภาคเอกชนและภาคประชาสังคม โดยดำเนินการใน ๒ รูปแบบ คือ อบรมเชิงปฏิบัติการรายกลุ่มจังหวัด และอบรมเชิงปฏิบัติการรายจังหวัด ในส่วนของการอบรมเชิงปฏิบัติการรายจังหวัด กระทรวงมหาดไทยจะจัดสรรงบประมาณให้จังหวัดเป็นผู้ดำเนินการ

การอบรมเชิงปฏิบัติการรายกลุ่มจังหวัดทั้ง ๑๘ กลุ่มจังหวัดดำเนินการในช่วงเดือนเมษายน - มิถุนายน ๒๕๖๑

## ๑๑. การติดตามและประเมินผลการปฏิบัติงานตามกระบวนการสนับสนุน การจัดทำแผนพัฒนาจังหวัดและกลุ่มจังหวัด

กระทรวงมหาดไทยมีการติดตามผลการดำเนินงานตามแผนพัฒนาจังหวัด/  
กลุ่มจังหวัด และแผนปฏิบัติราชการประจำปีของจังหวัด/กลุ่มจังหวัด จากผลการเบิกจ่าย  
งบประมาณตามแผนงาน/โครงการที่ จังหวัดและกลุ่มจังหวัด ได้รับการจัดสรร  
งบประมาณผ่านทางระบบ ติดตามประเมินผลแผนงานโครงการตามแผนปฏิบัติ  
ราชการประจำปีของจังหวัดและกลุ่มจังหวัด(ระบบ PADME) ของกระทรวงมหาดไทย  
([www.padme.moi.go.th](http://www.padme.moi.go.th)) ซึ่งช่วยให้การติดตามประเมินผลแผนงาน /โครงการ  
ตามแผนปฏิบัติราชการประจำปีของจังหวัดและกลุ่มจังหวัดมีประสิทธิภาพ รวดเร็ว  
และคุ้มค่า

## เอกสารอ้างอิง

๑. รัฐธรรมนูญแห่งราชอาณาจักรไทย พ.ศ. ๒๕๕๐
๒. พระราชบัญญัติระเบียบบริหารราชการแผ่นดิน พ.ศ. ๒๕๓๔ แก้ไขเพิ่มเติม (ฉบับที่ ๗) พ.ศ. ๒๕๕๐
๓. พระราชกฤษฎีกาว่าด้วยการบริหารงานจังหวัดและกลุ่มจังหวัดแบบบูรณาการ พ.ศ.๒๕๕๑
๔. หนังสือด่วนที่สุด ที่ นร (ก.บ.ภ.) ๑๑๑๒/ว๖๘๗๕ ลงวันที่ ๒๐ ธันวาคม ๒๕๖๐ เรื่อง นโยบาย หลักเกณฑ์ และวิธีการจัดทำแผนต่างๆ ภายใต้คณะกรรมการบูรณาการนโยบายพัฒนาภาค (ก.บ.ภ.) และทิศทางการพัฒนาภาคในช่วงแผนพัฒนาฯ ฉบับที่ ๑๒
๕. ระเบียบสำนักนายกรัฐมนตรีว่าด้วยการบริหารงานเชิงพื้นที่แบบบูรณาการ พ.ศ. ๒๕๖๐
๖. ประกาศคณะกรรมการนโยบายการบริหารงานจังหวัดและกลุ่มจังหวัดแบบบูรณาการ เรื่อง การจัดตั้งกลุ่มจังหวัดและกำหนดจังหวัดที่เป็นศูนย์ปฏิบัติการของกลุ่มจังหวัด (ฉบับที่ ๓)
๗. PDCA เว็บไซต์ <https://th.wikipedia.org/wiki/PDCA>
๘. PDCA Cycle เว็บไซต์ <https://www.creativesafetysupply.com/glossary/pdca-cycle/>
๙. ระบบติดตามประเมินผลแผนงานโครงการตามแผนปฏิบัติ ราชการประจำปีของจังหวัดและกลุ่มจังหวัด(ระบบPADME) เว็บไซต์<http://padme.moi.go.th/>



## ภาคผนวก



ระเบียบสำนักนายกรัฐมนตรี  
ว่าด้วยการบริหารงานเชิงพื้นที่แบบบูรณาการ พ.ศ. ๒๕๖๐





**ระเบียบสำนักนายกรัฐมนตรี  
ว่าด้วยการบริหารงานเชิงพื้นที่แบบบูรณาการ พ.ศ. ๒๕๖๐**

โดยที่เป็นการสมควรกำหนดหลักการบริหารงานเชิงพื้นที่แบบบูรณาการ อาศัยอำนาจตามความในมาตรา ๑๑ (๘) แห่งพระราชบัญญัติระเบียบบริหารราชการแผ่นดิน พ.ศ. ๒๕๓๔ ประกอบกับมาตรา ๔ วรรคหนึ่ง แห่งพระราชกฤษฎีกาว่าด้วยการบริหารงานจังหวัดและกลุ่มจังหวัดแบบบูรณาการ พ.ศ. ๒๕๕๑ และมติคณะกรรมการนโยบายการบริหารงานจังหวัดและกลุ่มจังหวัดแบบบูรณาการ ครั้งที่ ๓/๒๕๖๐ เมื่อวันที่ ๑๙ ตุลาคม ๒๕๖๐ นายกรัฐมนตรี โดยความเห็นชอบของคณะรัฐมนตรี จึงวางระเบียบไว้ ดังต่อไปนี้

ข้อ ๑ ระเบียบนี้เรียกว่า “ระเบียบสำนักนายกรัฐมนตรีว่าด้วยการบริหารงานเชิงพื้นที่แบบบูรณาการ พ.ศ. ๒๕๖๐”

ข้อ ๒ ระเบียบนี้ให้ใช้บังคับตั้งแต่วันถัดจากวันประกาศในราชกิจจานุเบกษา เป็นต้นไป

ข้อ ๓ ในระเบียบนี้

“ภาค” หมายความว่า พื้นที่ซึ่งกำหนดขึ้นเพื่อประโยชน์ในการบูรณาการงบประมาณหรือปฏิบัติการกิจที่เชื่อมโยงกันโดยครอบคลุมกลุ่มจังหวัดที่จัดตั้งขึ้นตามพระราชกฤษฎีกาว่าด้วยการบริหารงานจังหวัดและกลุ่มจังหวัดแบบบูรณาการ พ.ศ. ๒๕๕๑ ตั้งแต่หนึ่งกลุ่มจังหวัดขึ้นไป

“ก.บ.ภ.” หมายความว่า คณะกรรมการบูรณาการนโยบายพัฒนาภาค

“ก.น.จ.” หมายความว่า คณะกรรมการนโยบายการบริหารงานจังหวัดและกลุ่มจังหวัดแบบบูรณาการตามพระราชกฤษฎีกาว่าด้วยการบริหารงานจังหวัดและกลุ่มจังหวัดแบบบูรณาการ พ.ศ. ๒๕๕๑

“ก.บ.จ.” หมายความว่า คณะกรรมการบริหารงานจังหวัดแบบบูรณาการตามพระราชกฤษฎีกาว่าด้วยการบริหารงานจังหวัดและกลุ่มจังหวัดแบบบูรณาการ พ.ศ. ๒๕๕๑

“ก.บ.ภ.” หมายความว่า คณะกรรมการบริหารงานกลุ่มจังหวัดแบบบูรณาการตามพระราชกฤษฎีกาว่าด้วยการบริหารงานจังหวัดและกลุ่มจังหวัดแบบบูรณาการ พ.ศ. ๒๕๕๑

“แผนพัฒนาภาค” หมายความว่า แผนที่กำหนดทิศทางการพัฒนาภาค ที่สอดคล้องเชื่อมโยงกับแผนระดับชาติและนโยบายรัฐบาล ภูมิภาค การพัฒนาเชิงกายภาพ และพื้นที่ครอบคลุมทุกมิติเป็นเครื่องมือบูรณาการแผนของส่วนราชการเพื่อขับเคลื่อน ยุทธศาสตร์การพัฒนาประเทศ แผนพัฒนาเศรษฐกิจและสังคมแห่งชาติ นโยบาย ของรัฐบาลและประเด็นการพัฒนาภาคสู่การปฏิบัติ

ข้อ ๔ ให้มีคณะกรรมการบูรณาการนโยบายพัฒนาภาค ประกอบด้วย

- |   |                             |
|---|-----------------------------|
| (๑) นายกรัฐมนตรี  | เป็นประธานกรรมการ           |
| (๒) รองนายกรัฐมนตรีทุกคน  | เป็นกรรมการ                 |
| (๓) รัฐมนตรีประจำสำนักนายกรัฐมนตรีซึ่งนายกรัฐมนตรีมอบหมายให้กำกับและติดตามการปฏิบัติราชการ<br>ในภูมิภาค | เป็นกรรมการ                 |
| (๔) รัฐมนตรีว่าการกระทรวงมหาดไทย  | เป็นกรรมการ                 |
| (๕) ปลัดกระทรวงมหาดไทย  | เป็นกรรมการ                 |
| (๖) ผู้อำนวยการสำนักงบประมาณ  | เป็นกรรมการ                 |
| (๗) เลขาธิการคณะกรรมการพัฒนาระบบราชการ  | เป็นกรรมการ                 |
| (๘) ผู้แทนองค์กรปกครองส่วนท้องถิ่นที่นายกรัฐมนตรีแต่งตั้งหนึ่งคน  | เป็นกรรมการ                 |
| (๙) ประธานกรรมการสภาหอการค้าแห่งประเทศไทย   | เป็นกรรมการ                 |
| (๑๐) ประธานสภาอุตสาหกรรมแห่งประเทศไทย   | เป็นกรรมการ                 |
| (๑๑) ประธานสภาอุตสาหกรรมท่องเที่ยวแห่งประเทศไทย   | เป็นกรรมการ                 |
| (๑๒) ประธานสมาคมธนาคารไทย   | เป็นกรรมการ                 |
| (๑๓) ประธานสภาเกษตรกรแห่งชาติ   | เป็นกรรมการ                 |
| (๑๔) ผู้แทนภาคประชาสังคมหรือประชารัฐที่นายกรัฐมนตรีแต่งตั้งไม่เกินสองคน                                 | เป็นกรรมการ                 |
| (๑๕) ผู้ทรงคุณวุฒิที่นายกรัฐมนตรีแต่งตั้งไม่เกินสองคน   | เป็นกรรมการ                 |
| (๑๖) เลขาธิการคณะกรรมการพัฒนาการเศรษฐกิจ<br>และสังคมแห่งชาติ  | เป็นกรรมการ<br>และเลขานุการ |

ให้ผู้แทนสำนักงานคณะกรรมการพัฒนาการเศรษฐกิจและสังคมแห่งชาติ ผู้แทนกระทรวงมหาดไทยผู้แทนสำนักงานงบประมาณและผู้แทนสำนักงานคณะกรรมการพัฒนาระบบราชการ เป็นผู้ช่วยเลขานุการ

องค์ประชุมและการประชุมของ ก.บ.ภ. ให้เป็นไปตามกฎหมายว่าด้วยวิธีปฏิบัติราชการทางปกครอง

กรรมการตาม (๑๔) และ (๑๕) มีวาระอยู่ในตำแหน่งคราวละสามปี  
ข้อ ๕ ให้ ก.บ.ภ. มีหน้าที่และอำนาจ ดังต่อไปนี้

(๑) กำหนดกรอบนโยบายและวางระบบในการบริหารงานภาคกลุ่มจังหวัด และจังหวัดแบบบูรณาการ เพื่อให้สามารถบริหารงาน แก้ไขปัญหา และพัฒนาได้อย่างมีประสิทธิภาพและตอบสนองความต้องการของประชาชนให้ได้รับประโยชน์สูงสุด

(๒) กำหนดนโยบาย หลักเกณฑ์ และวิธีการในการจัดทำแผนพัฒนาจังหวัด แผนพัฒนากลุ่มจังหวัด แผนพัฒนาภาค แผนปฏิบัติราชการประจำปีของจังหวัด แผนปฏิบัติราชการประจำปีของกลุ่มจังหวัด การจัดทำและบริหารงบประมาณจังหวัด งบประมาณกลุ่มจังหวัด และงบประมาณของส่วนราชการที่จะดำเนินการตามแผนพัฒนาภาค

(๓) บูรณาการแผนของส่วนราชการและแผนพัฒนาระดับพื้นที่ เพื่อให้การขับเคลื่อนแผนในพื้นที่ของกระทรวง กรม สอดคล้องกับศักยภาพหรือประเด็นปัญหาในพื้นที่และเชื่อมโยงให้สอดคล้องกับยุทธศาสตร์ชาติ แผนพัฒนาเศรษฐกิจและสังคมแห่งชาติ และนโยบายรัฐบาล

(๔) ให้ความเห็นชอบแผนพัฒนาจังหวัด แผนพัฒนากลุ่มจังหวัด แผนพัฒนาภาค แผนปฏิบัติราชการประจำปีของจังหวัด แผนปฏิบัติราชการประจำปีของกลุ่มจังหวัด คำของงบประมาณของจังหวัด กลุ่มจังหวัด และงบประมาณของส่วนราชการที่จะดำเนินการตามแผนพัฒนาภาคตามกฎหมายว่าด้วยวิธีการงบประมาณ แล้วเสนอคณะรัฐมนตรีเพื่อทราบ

(๕) กำกับดูแลการดำเนินการตาม (๑) (๒) (๓) และ (๔) ให้เกิดผลสัมฤทธิ์

(๖) เสนอความเห็นประกอบการพิจารณาของคณะรัฐมนตรีในการจัดตั้งกลุ่มจังหวัด และกำหนดจังหวัดที่เป็นศูนย์ปฏิบัติการของกลุ่มจังหวัด

(๗) แต่งตั้งคณะกรรมการหรือคณะทำงานเพื่อปฏิบัติหน้าที่ต่างๆ ตามที่มอบหมาย

(๘) ปฏิบัติหน้าที่อื่นตามที่คณะรัฐมนตรีมอบหมาย

คณะกรรมการตาม (๗) อย่างน้อยต้องมีคณะกรรมการบูรณาการ นโยบายพัฒนาภาคของแต่ละภาค และให้มีหน้าที่และอำนาจเป็นคณะกรรมการ ตามมาตรา ๘ วรรคสอง แห่งพระราชกฤษฎีกาว่าด้วยการบริหารงานจังหวัดและ กลุ่มจังหวัดแบบบูรณาการ พ.ศ. ๒๕๕๑ ด้วย

นายกรัฐมนตรีในฐานะประธาน.บ.ภ. และ ก.น.จ. อาจมีคำสั่งให้มีการประชุม ร่วมกันระหว่าง ก.บ.ภ. และ ก.น.จ. เพื่อพิจารณาเรื่องที่เป็นอำนาจหน้าที่ของ คณะกรรมการแต่ละฝ่ายได้

ข้อ ๖ ให้สำนักงานคณะกรรมการพัฒนาการเศรษฐกิจและสังคมแห่งชาติ ทำหน้าที่รับผิดชอบงานธุรการของ ก.บ.ภ. และหน้าที่อื่นตามที่ ก.บ.ภ. กำหนด

ข้อ ๗ ให้แผนพัฒนาจังหวัด แผนพัฒนากลุ่มจังหวัด และแผนพัฒนาภาค มีระยะเวลาห้าปี

ข้อ ๘ เมื่อ ก.บ.จ. หรือ ก.บ.ก. จัดทำแผนพัฒนาจังหวัดแผนพัฒนากลุ่มจังหวัด แผนปฏิบัติราชการประจำปีของจังหวัด และแผนปฏิบัติราชการประจำปีของ กลุ่มจังหวัด แล้วเสร็จ ให้ส่งคณะกรรมการบูรณาการนโยบายพัฒนาภาค ของแต่ละภาคตามข้อ ๕ วรรคสอง พิจารณา ถัดไปแล้วเสนอ ก.น.จ. เพื่อพิจารณา นำเสนอ ก.บ.ภ. ให้ความเห็นชอบต่อไป

ข้อ ๙ เมื่อ ก.บ.ภ. ให้ความเห็นชอบแผนพัฒนาจังหวัดแผนพัฒนากลุ่มจังหวัด แผนปฏิบัติราชการประจำปีของจังหวัด และแผนปฏิบัติราชการประจำปีของ กลุ่มจังหวัดตามที่ ก.น.จ. เสนอและคณะรัฐมนตรีรับทราบแล้ว ให้ ก.บ.ภ. ส่งให้ สำนักงบประมาณเพื่อใช้จัดสรรงบประมาณตามพระราชกฤษฎีกาว่าด้วยการบริหารงาน จังหวัดและกลุ่มจังหวัดแบบบูรณาการ พ.ศ. ๒๕๕๑

ข้อ ๑๐ ในกรณีที่ ก.บ.ภ. เห็นว่ามีเหตุผลและความจำเป็นที่ต้องพัฒนา พื้นที่ใดหรือดำเนินการตามข้อ ๕ (๓) เป็นการเร่งด่วน ให้ ก.บ.ภ. เสนอนายกรัฐมนตรี เพื่อพิจารณาจัดสรรงบประมาณตามกฎหมายว่าด้วยวิธีการงบประมาณต่อไป

ข้อ ๑๑ ระเบียบนี้ให้ใช้บังคับกับการดำเนินการจัดทำงบประมาณรายจ่าย ประจำปีงบประมาณ พ.ศ. ๒๕๖๒ เป็นต้นไป

ข้อ ๑๒ ในครั้งแรกให้ปรับปรุงแผนพัฒนาจังหวัดและแผนพัฒนาภูมิภาค  
ให้สอดคล้องกับนโยบายและหลักเกณฑ์ที่ ก.บ.ภ. กำหนด และให้แผนพัฒนา  
จังหวัดและแผนพัฒนาภูมิภาคมีห้วงระยะเวลาสอดคล้องกับแผนพัฒนา  
เศรษฐกิจและสังคมแห่งชาติ ฉบับที่ ๑๒ (พ.ศ. ๒๕๖๐ - พ.ศ. ๒๕๖๔)

ให้จัดทำแผนพัฒนาภาคและให้กลุ่มจังหวัดที่ไม่มีแผนพัฒนาภูมิภาค  
จัดทำแผนพัฒนาภูมิภาค โดยมีห้วงระยะเวลาสอดคล้องกับแผนพัฒนาเศรษฐกิจ  
และสังคมแห่งชาติ ฉบับที่ ๑๒ (พ.ศ. ๒๕๖๐ - พ.ศ. ๒๕๖๔)

ข้อ ๑๓ เพื่อให้การบริหารงบประมาณของกลุ่มจังหวัดประจำปีงบประมาณ  
พ.ศ. ๒๕๕๙ พ.ศ. ๒๕๖๐ และ พ.ศ. ๒๕๖๑ สอดคล้องกับพระราชบัญญัติงบประมาณ  
รายจ่ายประจำปีให้คงกลุ่มจังหวัดไว้ตามประกาศคณะกรรมการนโยบายการดำเนินงาน  
จังหวัดและกลุ่มจังหวัดแบบบูรณาการ เรื่อง การจัดตั้งกลุ่มจังหวัดและกำหนด  
จังหวัดที่เป็นศูนย์ปฏิบัติการของกลุ่มจังหวัด ลงวันที่ ๑๘ กุมภาพันธ์ พ.ศ. ๒๕๕๒  
ซึ่งแก้ไขเพิ่มเติมโดยประกาศคณะกรรมการนโยบายการดำเนินงานจังหวัดและ  
กลุ่มจังหวัดแบบบูรณาการ เรื่อง การจัดตั้งกลุ่มจังหวัดและกำหนดจังหวัดที่เป็น  
ศูนย์ปฏิบัติการของกลุ่มจังหวัด (ฉบับที่ ๒) ลงวันที่ ๑๘ เมษายน พ.ศ. ๒๕๕๔

การบริหารงบประมาณของจังหวัดและกลุ่มจังหวัดตามวรรคหนึ่งให้ ก.บ.ภ.  
มีอำนาจในการพิจารณาปรับปรุงแก้ไขแผนพัฒนาจังหวัด แผนพัฒนาภูมิภาค  
แผนปฏิบัติการประจำปีของจังหวัดและแผนปฏิบัติการประจำปีของกลุ่มจังหวัด  
ตามที่ ก.บ.จ. หรือ ก.บ.ก. เสนอ แล้วแต่กรณี ทั้งนี้ ตามหลักเกณฑ์และวิธีการที่  
ก.บ.ภ. กำหนด

ข้อ ๑๔ ให้นายกรัฐมนตรีรักษาการตามระเบียบนี้

ประกาศ ณ วันที่ ๑๖ พฤศจิกายน พ.ศ. ๒๕๖๐

พลเอก ประยุทธ์ จันทร์โอชา

นายกรัฐมนตรี

ประธาน ก.น.จ.



ประกาศคณะกรรมการนโยบายการบริหารงานจังหวัดและกลุ่มจังหวัดแบบบูรณาการ  
เรื่อง การจัดตั้งกลุ่มจังหวัดและกำหนดจังหวัดที่เป็นศูนย์ปฏิบัติการของกลุ่มจังหวัด  
(ฉบับที่ ๓) ลงวันที่ ๑๖ พฤศจิกายน ๒๕๖๐





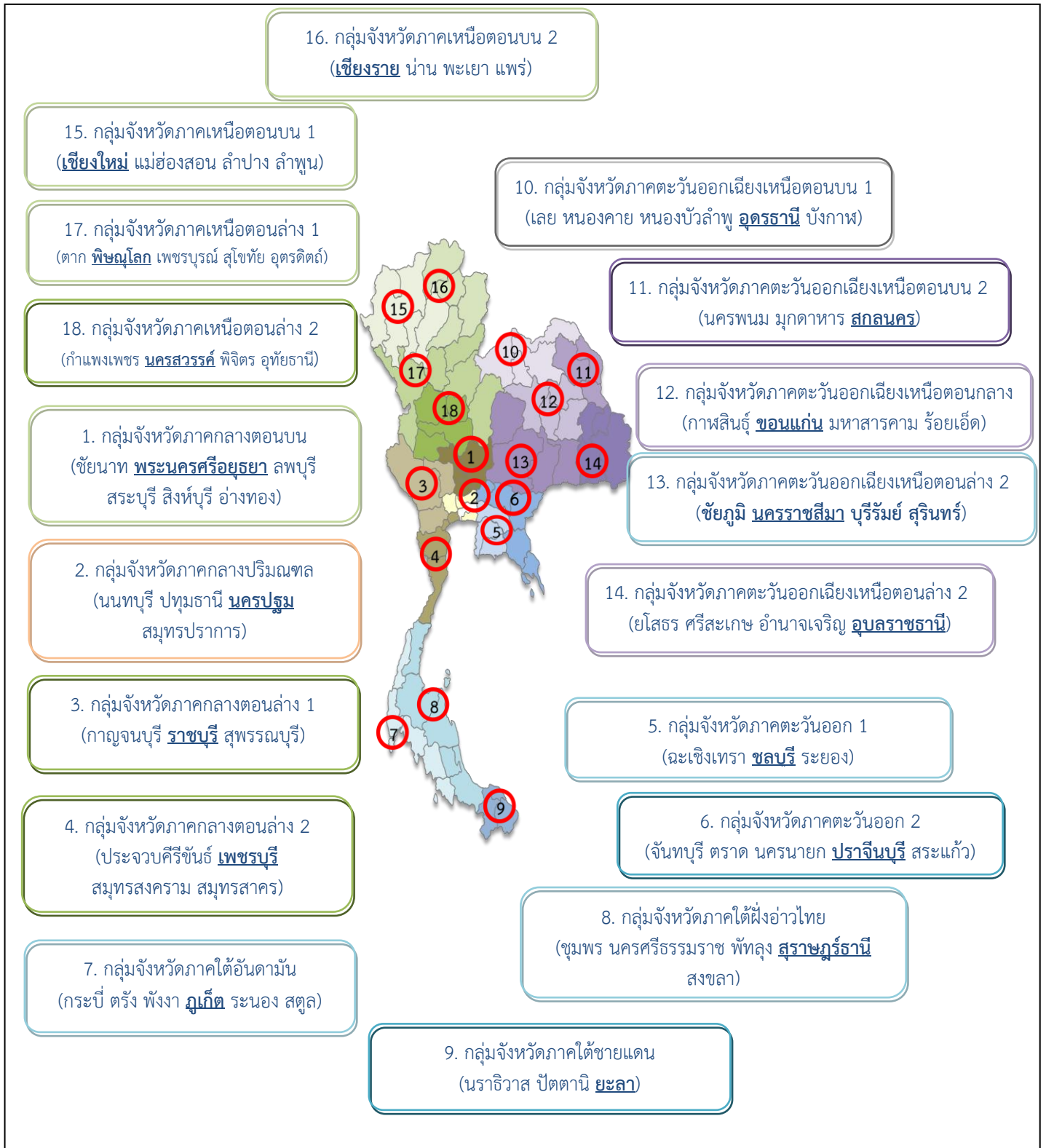
ประกาศคณะกรรมการนโยบายการบริหารงานจังหวัดและกลุ่มจังหวัดแบบบูรณาการ  
เรื่อง การจัดตั้งกลุ่มจังหวัดและกำหนดจังหวัดที่เป็นศูนย์ปฏิบัติการของกลุ่มจังหวัด  
(ฉบับที่ ๓) ลงวันที่ ๑๖ พฤศจิกายน ๒๕๖๐

ตามประกาศคณะกรรมการนโยบายการบริหารงานจังหวัดและกลุ่มจังหวัด  
แบบบูรณาการ เรื่อง การจัดตั้งกลุ่มจังหวัดและกำหนดกลุ่มจังหวัดที่เป็นศูนย์ปฏิบัติการ  
ของกลุ่มจังหวัด ได้จัดตั้งกลุ่มจังหวัดจำนวน ๑๘ กลุ่มจังหวัด ๖ ภาค และกำหนด  
จังหวัดที่เป็นศูนย์ปฏิบัติการของกลุ่มจังหวัด ดังข้อต่อไปนี้

ที่	ภาค/กลุ่มจังหวัด	จังหวัดในกลุ่ม	ศูนย์ปฏิบัติการ กลุ่มจังหวัด
<b>๑</b>	<b>ภาคกลาง</b>		
(๑)	ภาคกลางตอนบน	ชัยนาท พระนครศรีอยุธยา ลพบุรี สระบุรี สิงห์บุรี อ่างทอง	พระนครศรีอยุธยา
(๒)	ภาคกลางปริมณฑล	นนทบุรี ปทุมธานี นครปฐม สมุทรปราการ	นครปฐม
(๓)	ภาคกลางตอนล่าง ๑	กาญจนบุรี ราชบุรี สุพรรณบุรี	ราชบุรี
(๔)	ภาคกลางตอนล่าง ๒	ประจวบคีรีขันธ์ เพชรบุรี สมุทรสงคราม สมุทรสาคร	เพชรบุรี
<b>๒</b>	<b>ภาคใต้</b>		
(๑)	ภาคใต้ฝั่งอ่าวไทย	ชุมพร นครศรีธรรมราช พัทลุง สุราษฎร์ธานี สงขลา	สุราษฎร์ธานี
(๒)	ภาคใต้ฝั่งอันดามัน	กระบี่ ตรัง พังงา ภูเก็ต ระนอง สตูล	ภูเก็ต
<b>๓</b>	<b>ภาคใต้ชายแดน</b>		
(๑)	ภาคใต้ชายแดน	นราธิวาส ปัตตานี ยะลา	ยะลา
<b>๔</b>	<b>ภาคตะวันออก</b>		
(๑)	ภาคตะวันออก ๑	ฉะเชิงเทรา ชลบุรี ระยอง	ชลบุรี

(๒)	ภาคตะวันออกเฉียงเหนือ	จันทบุรี ตราด นครนายก ปราจีนบุรี สระแก้ว	ปราจีนบุรี
<b>ที่</b>	<b>ภาค/กลุ่มจังหวัด</b>	<b>จังหวัดในกลุ่ม</b>	<b>ศูนย์ปฏิบัติการ กลุ่มจังหวัด</b>
<b>๕</b>	<b>ภาคตะวันออกเฉียงเหนือ</b>		
(๑)	ภาคตะวันออกเฉียงเหนือ ตอนบน ๑	บึงกาฬ เลย หนองคาย หนองบัวลำภู อุดรธานี	อุดรธานี
(๒)	ภาคตะวันออกเฉียงเหนือ ตอนบน ๒	นครพนม มุกดาหาร สกลนคร	สกลนคร
(๓)	ภาคตะวันออกเฉียงเหนือ ตอนกลาง	กาฬสินธุ์ ขอนแก่น มหาสารคาม ร้อยเอ็ด	ขอนแก่น
(๔)	ภาคตะวันออกเฉียงเหนือ ตอนล่าง ๑	ชัยภูมิ นครราชสีมา บุรีรัมย์ สุรินทร์	นครราชสีมา
(๕)	ภาคตะวันออกเฉียงเหนือ ตอนล่าง ๒	ยโสธร ศรีสะเกษ อำนาจเจริญ อุบลราชธานี	อุบลราชธานี
<b>๖</b>	<b>ภาคเหนือ</b>		
(๑)	ภาคเหนือตอนบน ๑	เชียงใหม่ แม่ฮ่องสอน ลำปาง ลำพูน	เชียงใหม่
(๒)	ภาคเหนือตอนบน ๒	เชียงราย น่าน พะเยา แพร่	เชียงราย
(๓)	ภาคเหนือตอนล่าง ๑	ตาก พิษณุโลก เพชรบูรณ์ สุโขทัย อุตรดิตถ์	พิษณุโลก
(๔)	ภาคเหนือตอนล่าง ๒	กำแพงเพชร นครสวรรค์ พิจิตร อุทัยธานี	นครสวรรค์

## กลุ่มจังหวัดและจังหวัดที่เป็นศูนย์ปฏิบัติการของกลุ่มจังหวัด



ที่มา: ประกาศคณะกรรมการนโยบายการบริหารงานจังหวัดและกลุ่มจังหวัดแบบบูรณาการ เรื่อง การจัดตั้งกลุ่มจังหวัดและกำหนดจังหวัดที่เป็นศูนย์ปฏิบัติการของกลุ่มจังหวัด (ฉบับที่ ๓) ลงวันที่ ๑๖ พฤศจิกายน ๒๕๖๐



อัตลักษณ์ที่โดดเด่นของภาค  
(Unique Positioning)



## อัตลักษณ์ที่โดดเด่นของภาค (Unique Positioning)

ตามประกาศคณะกรรมการนโยบายการบริหารงานจังหวัดและกลุ่มจังหวัดแบบบูรณาการ เรื่องการจัดตั้งกลุ่มจังหวัดและกำหนดจังหวัดที่เป็นศูนย์ปฏิบัติการของกลุ่มจังหวัด จำนวน ๑๘ กลุ่มจังหวัด ๖ ภาค นั้น เพื่อเพิ่มขีดความสามารถในการแข่งขันในระดับพื้นที่และวางรากฐานการพัฒนาพื้นที่สู่อนาคต สำนักพัฒนาและส่งเสริมการบริหารราชการจังหวัดได้มีการจัดประชุมรับฟังร่างแผนเชื่อมโยงการพัฒนาภาค และการพัฒนาบุคลากรด้านการวางแผนยุทธศาสตร์ โดยมีเจ้าหน้าที่ที่เกี่ยวข้องในการจัดทำแผนยุทธศาสตร์ของจังหวัดและกลุ่มจังหวัด และผู้แทนภาคเอกชนเข้าร่วมประชุม ซึ่งที่ประชุมได้ร่วมกันจัดทำอัตลักษณ์ที่โดดเด่นของภาค (Unique positioning) โดยมีรายละเอียด ดังต่อไปนี้

### ๑. ภาคเหนือ

- จุดหมายปลายทางของการท่องเที่ยวเชิงสุขภาพ เพื่อชื่นชมป่าเขาและวัฒนธรรมดั้งเดิมบนจุดตัดของอินโดจีน (Destination of Forest-Health Tourism และ Vintage Culture on the Axis Logistic)
- การลำเลียงบนเส้นทางที่เป็นแกนหลักข้าม ASEAN (Axis Logistic)
- แผ่นดินการเกษตรที่หลากหลาย (Diverse Agriculture (MASS, Gourmet, Organic)
- Growth-in-Waiting

### ๒. ภาคตะวันออกเฉียงเหนือ

- การเกษตรที่เป็น Land Specific จำเพาะตามพื้นที่- Scented-หอมละมุน และ Organic (Special Agriculture)
- ผ้าที่ถักทออย่างประณีต (Exquisite Fabric)
- เส้นทางสู่การเติบโตสู่อนาคต (Path to Future Growth)
- ท่องเที่ยวเพื่อสัมผัสวัฒนธรรมท้องถิ่น เสริมความรู้ ชมธรรมชาติ และเสริมจิตวิญญาณ (LENS Tourism : Local-Educational-Natural and Spiritual)

### ๓. ภาคกลาง

- การท่องเที่ยวเพื่อชื่นชมธรรมชาติ การศึกษา และมรดกทางวัฒนธรรม (Heritage, educational, and Nature-Eco Tourism; HEN Tourism)
- ประตู/ช่องทางการกระจายความเจริญของมหานคร (Gateway and Passage way)
- Mass Agriculture และ Agriculture สำหรับ Alternative Energy

### ๔. ภาคตะวันออก

- เมืองสุขภาพที่มีสีสันและศักยภาพที่มีการเจริญเติบโตสูง สีสันมาจาก
  - Exotic tropical Fruit (ทุเรียน มังคุด มะม่วง)
  - Sport Variety Tourism
  - อัญมณี
- ศักยภาพการเติบโตสูงมาจาก อุตสาหกรรมใหม่ และ ECC

### ๕. ภาคใต้

- การท่องเที่ยวเพื่อชื่นชมมหัศจรรย์อย่างธรรมชาติและเก็บเกี่ยวความรู้
- Logistics Town for North-South Crossing เมือง Logistic เหนือ-ใต้
- Special livestock และรสชาติพิเศษแห่งอันดามัน

### ๖. ภาคใต้ชายแดน

- ป่าทึบที่มีความแปลกตาน่าค้นหาและการสัมผัสกับพหุวัฒนธรรม (Mystique Tropical Forest Exploration-Multicultural Tourism)



