

ประหัตพลังงาน**ด้วย****วัฒนธรรมลोजิสติกส์**

เราคงจะต้องทบทวนเรื่องราวประหัตพลังงานกันอีกครั้งหนึ่งตามประชาคมไทยที่แก้ปัญหากันที่ปลายทางกันเป็นปกติ หมอลองสังเกตดูในหลายสิบปีที่ผ่านมามีโครงการประหัตพลังงานกันเป็นช่วงๆพอมันพ้นวิกฤตแล้วเราก็กลับมามีพฤติกรรมเหมือนเดิมอีก จริงไหมครับ ไม่เชื่อท่านก็ลองนึกดูก็แล้วกัน แล้ววิกฤตพลังงานครั้งนี้จะทำให้คนไทยมีโอกาสได้กลับไปใช้ชีวิตแบบเดิมอีกหรือไม่ นี่เป็นประเด็นที่หมอลองจะจุดประกายการแก้ปัญหาพลังงานอย่างยั่งยืนโดยผมมีประเด็นในการมองอยู่สองประเด็น คือ การออกแบบและการทำงาน ถ้าเราออกแบบมาใช้ได้อย่างพุ่มเพื่อ การใช้งานก็ย่อมพุ่มเพื่อออกมาส่วนการใช้งานผลิตภัณฑ์นั้นๆก็ขึ้นอยู่กับจิตสำนึกของผู้ใช้งานว่าใช้อย่างเหมาะสมหรือไม่ ผมมองว่านั่นคือ วัฒนธรรมการใช้พลังงาน

พลังงาน คือ ชีวิต

ชีวิตนั้นเกิดจากการใช้พลังงานหรือเผาผลาญในเซลล์ต่างๆให้เกิดพลังงาน ทำให้เรามีชีวิตอยู่ได้ เครื่องจักรหรือธุรกิจก็เช่นกันย่อมต้องใช้พลังงานเพื่อให้เกิดการขับเคลื่อนในแปลงสภาพทรัพยากรไปสู่สิ่งที่เกิดประโยชน์ต่อลูกค้า และสังคม **กิจกรรมต่างๆในระบบใดๆก็ตามย่อมต้องมีกิจกรรมลोजิสติกส์ที่สนับสนุนการเคลื่อนย้ายของทรัพยากรตามฟังก์ชันหน้าที่ของมัน** การเคลื่อนย้ายของ วัสดุต่างๆย่อมต้องการพลังงานกลไกในการเคลื่อนย้ายทั้งสิ้น โดยเฉพาะสิ่งที่มีน้ำหนักได้ประคิมสูงขึ้นมา สิ่งมีน้ำหนักประคิมสูงขึ้นมาและไม่ได้อยู่ในระบบนิเวศน์ตามธรรมชาติจำเป็นต้องใช้พลังงานกลไกที่คิดค้นโดยมนุษย์ แต่พลังงานที่ใช้ในการขับเคลื่อนเหล่านี้ก็มาจากธรรมชาติอยู่ดี แต่ที่นั่นเปลี่ยนคือ มนุษย์เราเป็นส่วนหนึ่งของธรรมชาติ มีชีวิตอยู่กับธรรมชาติ และใช้ประโยชน์จากธรรมชาติในขณะที่เดียวกันก็ทำลายธรรมชาติไปด้วย

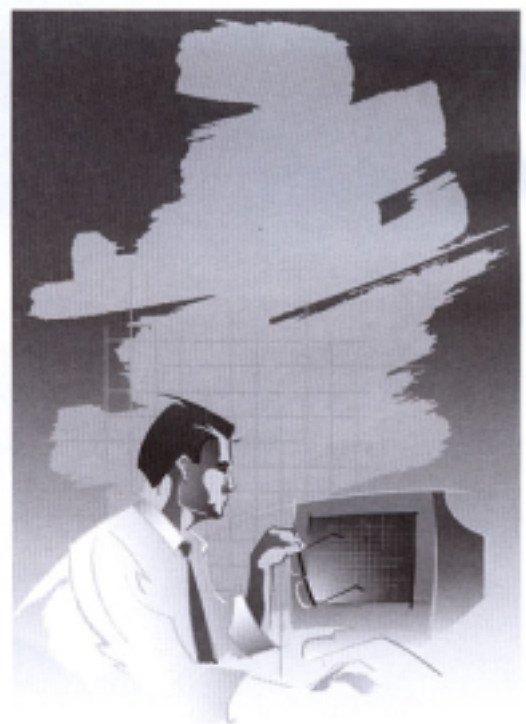
ธุรกิจก็เหมือนคนเราที่ต้องการมีชีวิต ต้องการพลังงานเพื่อที่จะสามารถเคลื่อนไหวได้ พลังงานสำหรับชีวิตก็คืออาหาร แต่สำหรับธุรกิจก็คือ น้ำมัน และ พลังงานไฟฟ้าที่มาจากพลังงานน้ำ และพลังงานแสงอาทิตย์ ทั้งหมดที่กล่าวมานี้ล้วนมาจากธรรมชาติทั้งสิ้น คนเราเองบางครั้งก็คิดว่าเราสามารถเข้าใจและพยายามเอาชนะธรรมชาติให้ได้ แต่สุดท้ายก็ต้องพึ่งพาธรรมชาติอยู่ดี

ดังนั้นเราคงจะสังเกตเห็นได้ว่าคนที่ตายแล้วมันไม่เคลื่อนไหว ธุรกิจที่มีปัญหาหรือตายแล้วก็ย่อมที่จะไม่มีการเคลื่อนย้ายเช่นกัน และกิจกรรมเคลื่อนย้ายเหล่านี้ก็คือกิจกรรมลोजิสติกส์นั่นเอง

ประหัตพลังงานแนวคิลอจิสติกส์

การเคลื่อนย้ายย่อมคือการใช้พลังงาน ในชีวิตประจำวัน และธุรกิจนั้นเราไม่สามารถหยุดการเคลื่อนย้ายได้ เพราะถ้าเราหยุดเคลื่อนไหวเราก็เหมือนคนตาย หรือถ้าไม่มีการเคลื่อนย้ายวัตถุดิบแล้ว ธุรกิจก็คงจะล้มตายไปเช่นกัน **การใช้แนวคิลอจิสติกส์ไม่ใช่แค่การพิจารณาการเคลื่อนย้ายเท่านั้น แต่เป็นการพิจารณาทัศนใจอย่างมีสติหรือมีข้อมูลสำหรับการตัดสินใจเพื่อให้เกิดการเคลื่อนย้าย**

ลองพิจารณาดูว่าตลอดวันในการตัดสินใจเรื่องราวต่างๆ นั้นมีอยู่กี่เรื่องและแต่ละเรื่องอย่างน้อยจะต้องมีส่วนมาเกี่ยวกับขบวนการเคลื่อนที่เคลื่อนย้าย ไม่ว่าเราจะคิดและตัดสินใจอะไรในชีวิตประจำวันของเราจะต้องเกี่ยวข้องกับลोजิสติกส์ทั้งสิ้น ไม่ว่าเราจะไปไหน ไปอย่างไร ไปเมื่อไร หรือถึงที่หมายเมื่อไร จะพักที่ไหนในระหว่างเดินทาง แม้แต่การจะหาที่ทำงานหรือหาโรงเรียนให้ลูก หรือการจะหาเรือนหอสักหลังหนึ่ง เรามักจะนึกถึงทำเลที่ตั้งที่สะดวกต่อการเดินทาง ที่มีกขโมยเวลาของคนเมืองหลวงไปอย่างเปล่าประโยชน์ สักขณะเช่นนี้ เป็นลोजิสติกส์ที่ขาดการจัดการ เพราะการจัดการลोजิสติกส์ที่ดี จะต้องสร้างประโยชน์ให้แก่ผู้ใช้งานประหัตทั้งเวลาและเงิน



ทั้งภาครัฐ และภาคเอกชนมีการพูดถึงล่อจิสติกส์กัน
 มากในช่วงระยะนี้ เพราะคิดว่าล่อจิสติกส์ คือ คำตอบ
 พร้อมทั้งหลอกหลอนตัวเองว่า ถ้าใช้ล่อจิสติกส์แล้ว
 จะเป็นคนที่ทันสมัยตามโลกที่เจริญแล้วไต่ทัน ด้วยความ
 เวลาที่วุ่นวาย แค่เปลี่ยนชื่อหรือประกาศว่าตัวเองหรือหน่วยงาน
 ของตัวเองนั้นนำเอาแนวคิดล่อจิสติกส์มาใช้ แต่ที่ไหนได้
 ก็เปลี่ยนแค่เปลือกนอกเท่านั้น แต่ภูมิปัญญาในการจัดการ
 นี้สิ่งที่จะต้องพัฒนาอีกมาก พร้อมทั้งการพัฒนาความ
 เข้าใจร่วมกันในการจัดการ ผมหมายถึงการสร้างวัฒนธรรม
 ในการจัดการ ถ้าใครเคยเรียนการจัดการพื้นฐานมาก็จะ
 เข้าใจว่าการประหยัดคือหัวใจของการจัดการ แต่ผม
 ไม่ได้หมายถึงการประหยัดแบบใช้ให้น้อยที่สุด แต่การ
 จัดการนั้นพยายามที่จะจัดสรรทรัพยากรให้เหมาะสมหรือ
 พอใช้กับความต้องการ ไม่มากเกินความจำเป็นและไม่น้อย
 กว่าความต้องการ วัฒนธรรมครั้งนี้แฝงอยู่ในหลักการ
 จัดการโดยทั่วไปอยู่แล้ว คนไทยเราเองอาจจะไม่เคยชิน
 เพราะในเรามีปลาในนามีข้าว จนเคยตัว เป็นคนเคยรับ
 ทรัพยากรธรรมชาติ มาคราวนี้เรากำลังจะหมดตัวกัน
 แล้วจะทำใจปรับตัวยอมรับสภาพได้หรือไม่ นอกจาก
 การประหยัดแล้วเราคงจะต้องมองไปในอนาคตด้วย



**เรื่องของการจัดการนั้นเป็นทั้งศาสตร์และศิลป์ที่ผู้ใช้จะต้องผสมผสานกัน
 อย่างกลมกลืนเพื่อที่จะเข้าใจตัวปัญหาและหนทางการแก้ไขให้สำเร็จลุล่วงไป
 หัวใจของการจัดการนั้นคือ การจัดการความสัมพันธ์ขององค์ประกอบต่างๆ
 ของปัญหาหรือสิ่งที่เราสนใจ**

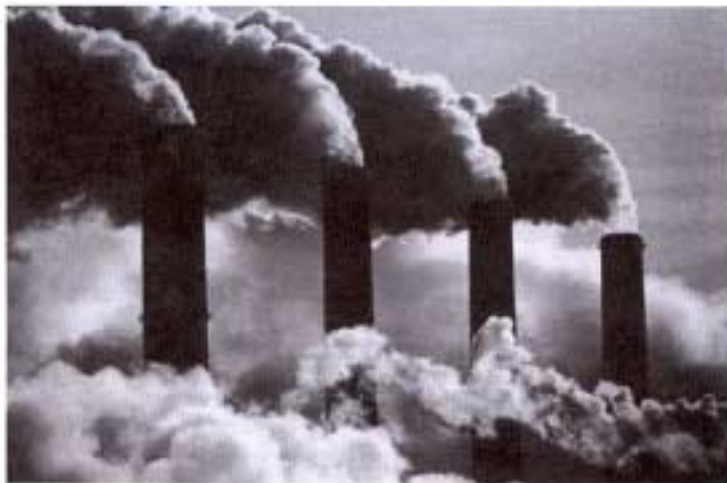
ขององค์กรหรือวงจรกิจ
 ของผลิตภัณฑ์ เมื่อความ
 เข้าใจต่างกัน ผลลัพธ์
 ในเชิงความคิดหรือนโยบาย

เพื่อรองรับการเปลี่ยนแปลงด้วย หากหนทางในการรองรับ
 สถานการณ์ในอนาคต ไม่ใช่การย้ายอยู่กับที่ ประเด็น
 หรือวัฒนธรรมครั้งนี้สำคัญมาก เพราะถ้าผู้นำและทุกคน
 ในสังคมมีวัฒนธรรมในการคิดไปข้างหน้าอย่างยอม ทำให้
 ตัวเราหรือประเทศมีความได้เปรียบเชิงการแข่งขัน
ล่อจิสติกส์ ไม่ใช่แค่การขนส่งแต่เป็นการจัดการ
 ตั้งแต่ผมเริ่มสอนและบรรยายในหัวข้อของการจัดการ
 ล่อจิสติกส์เมื่อหลายปีที่ผ่านมามีคนถามว่าปัญหาที่สำคัญ
 ที่สุดในการจัดการล่อจิสติกส์ คือ การมีความเข้าใจ
 ไม่ตรงกันในความหมายจากความเข้าใจดั้งเดิมที่เป็นการขนส่ง
 มาสู่ความเข้าใจที่เป็นศิลปะแห่งการจัดการแบบบูรณาการ
 หรือเป็นการจัดการการดำเนินงาน (Management of
 Operations) ตลอดโซ่อุปทาน (Value Chain)

ก็ออกมาต่างกันด้วย โดยเฉพาะอย่างยิ่งผู้กำหนดนโยบาย และผู้ตอบสนอง
 นโยบายอันมองไม่เหมือนกันแล้วผลที่เกิดขึ้นจะไม่ประโยชน์อันเดียวกับสังคม
 เหมือนกับสภาพการณ์ต่างๆที่เกิดขึ้นอยู่สังคมไทยในเวลานี้
 เรื่องของการจัดการนั้นเป็นทั้งศาสตร์และศิลป์ที่ผู้ใช้จะต้องผสมผสานกัน
 อย่างกลมกลืนเพื่อที่จะเข้าใจตัวปัญหาและหนทางการแก้ไขให้สำเร็จลุล่วงไป
 หัวใจของการจัดการนั้นคือ การจัดการความสัมพันธ์ขององค์ประกอบต่างๆ
 ของปัญหาหรือสิ่งที่เราสนใจ แล้วองค์ประกอบของรัฐกิจไม่ว่าเล็กหรือใหญ่
 ก็ตามมักจะเชื่อมต่อกันด้วยกิจกรรมล่อจิสติกส์หรือการเคลื่อนย้ายและการ
 จัดเก็บ ดังนั้นการจัดการขนส่งหรือการจัดการการเคลื่อนย้ายเพียงอย่างเดียว
 คงจะไม่พอสำหรับภาพที่แสดงถึงสภาพของปัญหาทั้งหมดที่เชื่อมโยงเกี่ยวของ
 กันไปทั่วไปหมด

พลังงาน: ปัญหาพื้นฐานของทุกสิ่ง

ถ้าเคยดูหนังเรื่อง Mad Max ที่พระเอก เมลล์ กีนสันแสดงเมื่อสมัยตอนเป็นหนุ่มๆ ก็เป็นเรื่องราวที่ช่วงชิงแหล่งพลังงานกัน และมีหนังอีกหลายเรื่อง ที่สะท้อนถึงความต้องการพลังงานและยิ่งไปกว่านั้นเสียอีก สงครามที่เกิดขึ้นในระยะหลังนี้ดูเหมือนจะกลายเป็นสงครามเพื่อช่วงชิงแหล่งพลังงาน น้ำมันที่สำคัญ ผมคงจะกล่าวไม่ผิดหรอกว่าพลังงาน คือ ชีวิต และชีวิต ทำให้เกิดธุรกิจหรือสิ่งอื่นๆ ที่สร้างสรรค์และทำลายโลก แต่ผมว่าน่าจะเป็นการทำลายโลกเสียมากกว่า น้ำมันแพงคราวนี้หรือคราวไหนๆ ก็ตามนั้นไม่ได้ผลต่อการขนส่งเท่านั้นแต่มีผลต่อโซ่คุณค่าของสังคมมนุษย์โดยตรง เพียงแค่เราจะปรับตัวได้ดีขนาดไหนและที่สำคัญรวมออกไปในอนาคตเพื่อรองรับสิ่งที่จะเกิดขึ้นได้ดีขนาดไหน ตัวนั้นถ้าประเทศไทยเรายังจัดการกับสิ่งที่พื้นฐานของทุกสิ่งอย่างพลังงานไม่ได้ เราคงลกลอยู่ในสถานะที่เสียเปรียบเป็นอย่างมาก พลังงานเป็นสิ่งที่ใช้แล้วหมดไปอย่างรวดเร็วกว่าจะนำกลับ



มาใช้อีกคงจะไม่ทันกับปริมาณการใช้ของมนุษย์บนโลก

ทรัพยากรพลังงานที่อยู่บนโลกถูกใช้ไปเพื่อตอบสนองความต้องการของมนุษย์จนเกือบจะหมดไปแล้ว ใครสามารถสร้างพลังงานทดแทน หรือหาแหล่งพลังงานใหม่ได้ก่อนก็จะเป็นเจ้าโลกไปในทันที การที่จะเป็นเจ้าโลกได้ไม่ใช่ใช้สถานะความเป็นเจ้าของเท่านั้น แต่ควรจะเป็นการใช้อย่างชาญฉลาดมากกว่า ผมมองว่ามันเหมือนการลงทุนในยุคปัจจุบันการมีน้ำมันหรือก๊าซธรรมชาติมันไม่ใช่คำตอบสุดท้าย แต่การใช้ประโยชน์จากพลังงานอย่างมีประสิทธิภาพและมีการวางแผนในอนาคตอย่างค่อยเป็นค่อยไป

วัฒนธรรมการใช้พลังงาน

ปัญหาทั้งหลายที่เกิดขึ้นในสังคมทุกวันนี้ก็มาจากคนทั้งสี่ ประเทศจะเจริญหรือไม่พัฒนานั้นก็มาจากคนในทุกระดับชั้นที่ร่วมกันสร้างชาติ แต่การที่กลุ่มคนในชาติเหล่านั้นจะร่วมมือกันได้นั้น ก็คงจะต้องมีความคิดร่วมกันที่เหมือนกัน ขอมริบร่วมมือกันเสียก่อน เพื่อที่จะได้ทุกคนที่มีหน้าที่ต่างๆ ได้

กำหนดบทบาทของตัวเองได้สอดคล้องกันทั่วทั้งสังคม พลังงานนั้นเป็นของมีค่า เมื่อใช้แล้วหมดหมดไป เงินเรามีไม่มาก พลังงานกลายเป็นสินค้าราคาแพงเมื่อเริ่มขาดแคลน ความเข้าเบียดกันเหล่านี้จะต้องอยู่ในความตระหนักของทุกคนในสังคม ไม่ใช่มีปัญหามือไวที่ออกมาฉวยผลประโยชน์ส่วนตัวกันเป็นช่วงๆ เหมือนกับการแก้ปัญหาแบบวัวหายแล้วค่อยล้อมคอกผมว่ามันไม่ทันแล้ว ผมเคยไปต่างประเทศ บางครั้งยังนึกว่าทำไมห้างสรรพสินค้าเขาถึงปิดเร็ววันนัก โดยที่กำหนดเวลาให้เราเลือกซื้อสินค้ามันเยอะเหลือเกิน ผมมองว่าเพื่อเป็นการประหยัดพลังงานและแรงคน แล้วดูบ้านเราสิครับ เปิดเร็ว ปิดดึก ไว้ออกคอกคอกคนมาซื้อของทุกช่วงเวลา จะมีสักกี่ช่วงเวลาที่มีคนมาซื้อของมากๆ พอมีการนโยบายประหยัดการเปลี่ยนเวลาปิด-เปิดห้างสรรพสินค้าก็ทำได้ไม่ไหวก็เลิกกลับมาเหมือนเดิม ดูสิว่าแม้แต่ตัวเราเองก็ไม่ได้มีวัฒนธรรมของการประหยัดพลังงานอย่างฝึกรากลึกลงไป ในการดำเนินธุรกิจ หรือการกำหนดกฎระเบียบต่างๆ ของสังคม เมื่อจำเป็นต้องเปลี่ยนวิถีการดำรงชีวิตก็ต้องเปลี่ยนให้ ต้องทำให้ได้ แม้ว่าจะลำบากในตอนี้ แต่ถ้าทำให้ชีวิตข้างหน้าเราสบายขึ้น หนักกว่าสร้างวัฒนธรรมดีๆ นี้ไว้ให้ลูกหลาน เพราะว่ามันยังคงต้องใช้ชีวิตอยู่บนโลกนี้อีกนานกว่าจะมาก วัฒนธรรมที่ดีน่าจะเป็นมรดกที่ดีให้กับลูกหลานมากกว่าทรัพยากรที่ใช้แล้วหมดไป วัฒนธรรมนั้นมีโอกาสที่จะพัฒนาปรับปรุงตามสภาพได้

