

OSM “โอกาสที่ท้าทาย”

สำนักพัฒนาและส่งเสริมการบริหารราชการจังหวัด สป.

นับ

ตั้งแต่ปี 2546 เป็นต้นมา ได้มีปฏิรูปการบริหารราชการส่วนภูมิภาค ในรูปจังหวัดและกลุ่มจังหวัดแบบบูรณาการ จนกระทั่งในปัจจุบันตามพระราชกฤษฎีกา ว่าด้วยการบริหารงานจังหวัด และ กลุ่มจังหวัดแบบบูรณาการ พ.ศ. 2551

คณะกรรมการนโยบายการบริหารงานจังหวัด และ กลุ่มจังหวัดแบบบูรณาการ (ก.น.จ.) ได้กำหนดการจัดตั้งกลุ่มจังหวัด เป็น 18 กลุ่มจังหวัด และกำหนดจังหวัดที่เป็นศูนย์ปฏิบัติการกลุ่มจังหวัด ซึ่งความสำคัญของภารกิจการพัฒนาและแก้ไขปัญหาความต้องการพื้นที่ระดับกลุ่มจังหวัด จำเป็นต้องมีการกำหนดหน่วยงานที่มีประสิทธิภาพเพื่อทำหน้าที่ในการขับเคลื่อนกลไกและสร้างระบบที่ชัดเจนในการสนับสนุนและส่งเสริมให้เกิดเอกภาพ และประสิทธิภาพในการบริหารงาน ในปี 2549 กระทรวงมหาดไทย จึงร่วมมือกับ สำนักงาน ก.พ.ร. จัดตั้งสำนักบริหารยุทธศาสตร์กลุ่มจังหวัด (Office of Strategy Management “OSM”) เป็นหน่วยงานภายในสำนักงานปลัดกระทรวงมหาดไทย

สาระข้างต้น เป็นที่มาถึงเหตุ การเล่าเรียง สาระสำคัญ OSM นี้ ซึ่งประกอบด้วยหัวข้อสำคัญเกี่ยวกับแนวคิดการจัดตั้ง โครงสร้างบทบาทและหน้าที่ การสนับสนุนกลไกการขับเคลื่อนการบริหารงานของ OSM มาให้ผู้สนใจได้รู้ถึงหลักการดำเนินงานเป็นลำดับไป ดังนี้



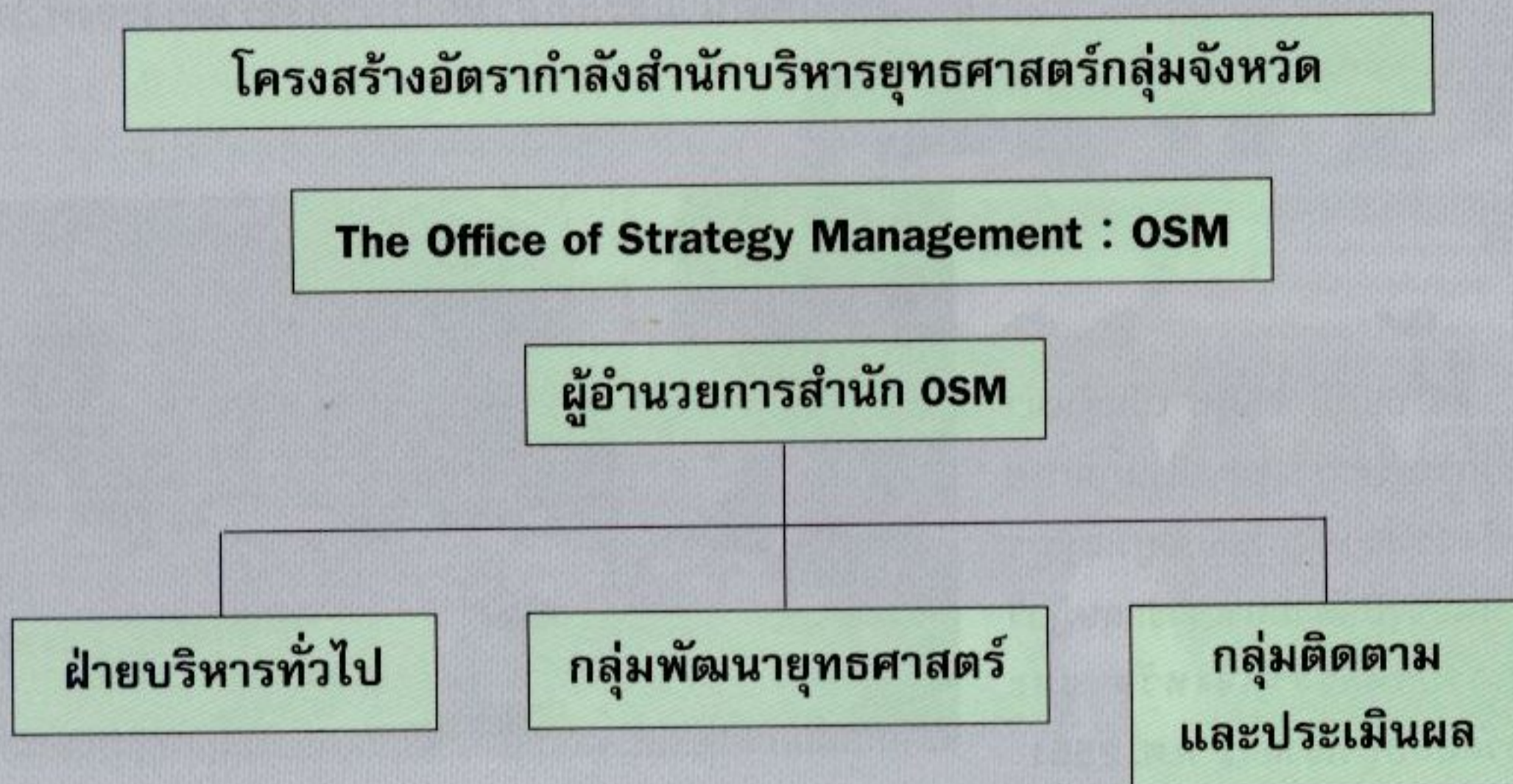
แนวคิดในการจัดตั้ง OSM

Robert S. Kaplan และ David P. Norton ได้เสนอแนวความคิดให้มีการจัดตั้งหน่วยงานใหม่ในระดับองค์กรที่เรียกว่า “สำนักบริหารยุทธศาสตร์ The Office of Strategy Management หรือ OSM” เพื่อทำหน้าที่ดูแลรับผิดชอบในเรื่องการบริหารยุทธศาสตร์เป็นการเฉพาะ มีลักษณะเป็นหน่วยงานขนาดเล็ก คล่องตัว ทำหน้าที่เป็นเจ้าภาพในการเชื่อมโยงประสานงานร่วมกับหน่วยงานต่างๆ ที่เกี่ยวข้อง และขับเคลื่อนยุทธศาสตร์ในระดับต่างๆ ขององค์กรไปสู่การปฏิบัติอย่างมีประสิทธิภาพ

จากแนวคิดดังกล่าว กระทรวงมหาดไทย และ สำนักงาน ก.พ.ร. จึงได้ร่วมหารือและเห็นร่วมกันให้มีการจัดตั้งสำนักบริหารยุทธศาสตร์ กลุ่มจังหวัด (OSM) เพื่อทำหน้าที่เป็นหน่วยงาน ระดับปฏิบัติเป็นเจ้าภาพในการประสานยุทธศาสตร์ แผนงาน/โครงการ ในระดับกลุ่มจังหวัด รวมทั้ง การขับเคลื่อนยุทธศาสตร์ กลุ่มจังหวัดประสานงานกับหน่วยงานอำนวยการ ระดับชาติ ได้แก่ สำนักนายกรัฐมนตรี สำนักงาน ก.พ.ร. สำนักงาน ก.พ. สำนักงบประมาณ และ สศช.

โครงสร้าง บทบาทและหน้าที่ของ OSM

OSM มีการจัดโครงสร้างการแบ่งงานภายใน บทบาทภารกิจและอำนาจหน้าที่ และกรอบ
อัตรากำลัง ดังนี้



บทบาทภารกิจ

สำนักบริหารยุทธศาสตร์กลุ่มจังหวัด จะมี
บทบาทหลักในการประสานและบูรณาการ ไม่มี
อำนาจในการบริหารสั่งการตามกฎหมายว่าด้วย
ระเบียบบริหารราชการแผ่นดิน หรือกฎหมายอื่น โดย
จะมีบทบาท ดังนี้

- 1) เป็นเจ้าภาพในการประสานเพื่อ
เชื่อมโยงและขับเคลื่อนยุทธศาสตร์และแผนพัฒนา
ของกลุ่มจังหวัด รวมทั้งการถ่ายทอดเป้าหมายระดับ
กลุ่มจังหวัดไปสู่เป้าหมายระดับจังหวัด
- 2) การบูรณาการแผนงาน โครงการ และ
งบประมาณของกลุ่มจังหวัด
- 3) การบริหารการวัดผลการดำเนินงาน
- 4) ส่งเสริมการสื่อสาร การแลกเปลี่ยน
ความรู้ ประสบการณ์ เกี่ยวกับการนำยุทธศาสตร์
ไปสู่การปฏิบัติ
- 5) พัฒนาระบบการมีส่วนร่วมของ
ประชาชนภายในกลุ่มจังหวัด

อำนาจหน้าที่

- 1) งานเลขานุการของคณะกรรมการแผน
พัฒนาและงบประมาณในระดับกลุ่มจังหวัด
- 2) ศึกษา วิเคราะห์ จัดทำแผนพัฒนา
กลุ่มจังหวัด ประสานเชื่อมโยงกลยุทธ์ในระดับต่างๆ
การบูรณาการแผนงานและงบประมาณ และการ
เป็นศูนย์กลางข้อมูลยุทธศาสตร์กลุ่มจังหวัด



3) ติดตามประเมินผลการดำเนินการตามยุทธศาสตร์กลุ่มจังหวัดและรายงานต่อคณะกรรมการแผนพัฒนาและงบประมาณในระดับกลุ่มจังหวัด

4) ประสานงานระหว่างจังหวัดภายในกลุ่มจังหวัด รวมทั้งกระทรวง ทบวง กรม ที่เกี่ยวข้องในเรื่องการบูรณาการแผนพัฒนากลุ่มจังหวัด กับแผนพัฒนาจังหวัด แผนปฏิบัติการของจังหวัด การสนับสนุนและผลักดันการแปลงยุทธศาสตร์ไปสู่การปฏิบัติ และการติดตามผลการดำเนินงานตามแผนยุทธศาสตร์กลุ่มจังหวัด



5) จัดให้มีการประชุมหารือเพื่อการจัดทำแผนพัฒนากลุ่มจังหวัด รวมทั้งการขอรับความคิดเห็น ข้อเสนอแนะที่เกี่ยวข้องกับประเด็นสำคัญๆ ที่มีผลกระทบต่อประชาชนและพื้นที่ รวมทั้งส่งเสริมให้มีการประชุมรับฟังความคิดเห็นจากทุกภาคส่วนในประเด็นที่เกี่ยวข้องกับแผนพัฒนากลุ่มจังหวัด

6) จัดทำเผยแพร่และประชาสัมพันธ์ข้อมูลความรู้และข่าวสารของกลุ่มจังหวัด

กรอบอัตรากำลัง

ในระยะเวลาที่ผ่านมา สำนักงานปลัดกระทรวงมหาดไทยได้ดำเนินการปรับเกลี่ยอัตรากำลังจากส่วนกลางลงไปปฏิบัติงานสำนักบริหารยุทธศาสตร์กลุ่มจังหวัด (OSM) 10 แห่ง และจ้าง

เหมาบริการเจ้าหน้าที่ตามจำนวนที่เห็นสมควรโดยใช้งบประมาณจากงบบริหารจัดการของจังหวัดประจำปี งบประมาณ พ.ศ. 2551 ที่แต่ละจังหวัดได้รับจัดสรรสำหรับสำนักบริหารยุทธศาสตร์กลุ่มจังหวัด (OSM) ที่เหลือ 8 กลุ่มจังหวัด ซึ่งจะต้องจัดตั้งสำนัก OSM ก็ให้พิจารณาจัดบุคลากรปฏิบัติงานตามกรอบและโครงสร้างที่กำหนด โดยใช้บุคลากรในกลุ่มปฏิบัติงานไปพลางก่อน

ขณะนี้ สำนักงานปลัดกระทรวงมหาดไทยได้จัดอัตรากำลังข้าราชการตำแหน่งนักวิเคราะห์นโยบายและแผน ชำนาญการพิเศษ และชำนาญการไปปฏิบัติงานประจำที่สำนักบริหารยุทธศาสตร์กลุ่มจังหวัด (OSM) แห่งละ 2 คน ครบทั้ง 18 แห่งแล้ว

สถานที่ตั้ง

(1) ให้กลุ่มจังหวัดที่เป็นที่ตั้งทั้ง 18 กลุ่มจังหวัด จัดตั้งสำนักงานบริหารยุทธศาสตร์กลุ่มจังหวัดเป็นการถาวร

(2) จัดสถานที่ที่มีความเหมาะสม สะดวก และสามารถรองรับบุคลากรตามโครงสร้างสำนัก OSM ให้พอเพียง

(3) มีการจัดหาวัสดุ อุปกรณ์ที่จำเป็นประจำสำนัก OSM

